

**KKR**

**NORDJYLLAND**



REGION NORDJYLLAND

# Rammeaftale Socialområdet 2011

## Indholdsfortegnelse

<b>INDLEDNING</b> .....	<b>4</b>
<b>1. ET SAMMENDRAG AF RAMMEAFTALEN</b> .....	<b>5</b>
<b>2. BAGGRUND FOR RAMMEAFTALEN</b> .....	<b>8</b>
2.1 LOVGRUNDLAG .....	8
2.2 JUSTERING AF RAMMEAFTALEN .....	10
2.2.1 Permanent ændring af tilbud; jf. årshjulet.....	10
2.2.2 Akut, permanent ændring af tilbud (udenfor aftalte årshjul) .....	11
2.2.3 Særligt vedrørende tilbud, der er uforholdsmæssigt dyre at opretholde.....	12
2.2.4 Inddragelse af berørte parter i forbindelse med permanente ændringer.....	13
2.2.5 Midlertidige ændringer af tilbud omfattet af rammeaftaler .....	13
2.2.6 Kodeks for åben og tidlig dialog.....	14
2.3 SÆRLIGT VEDRØRENDE VISO .....	14
2.4 ÅRSHJUL FOR INDGÅELSE AF KOMMENDE ÅRS RAMMEAFTALER.....	15
<b>3. FÆLLES MÅL OG VISIONER FOR RAMMEAFTALE 2011</b> .....	<b>19</b>
3.1 FÆLLES MÅL OG VISIONER FOR BORGERNE .....	19
3.2 FÆLLES MÅL OG VISIONER FOR BRUGER- OG PÅRØRENDEINDDRAGELSE SAMT SAMARBEJDET MED BRUGERORGANISATIONERNE .....	19
3.3 FÆLLES MÅL OG VISIONER FOR DEN FAGLIGE INDSATS OG UDVIKLING .....	20
3.4 FÆLLES MÅL OG VISIONER FOR SAMARBEJDET MELLEM KOMMUNER OG REGION NORDJYLLAND .....	21
3.4.1 Proces 2010.....	23
3.4.2 Tidsplan for indgåelse af rammeaftale 2011.....	26
<b>4. RAMMEAFTALEN – PRINCIPPER OG FORPLIGTELSE</b> .....	<b>27</b>
4.1 PRINCIPPER FOR DEN REGIONALE FORSYNINGSPLIGT .....	27
4.2 PRINCIPPER FOR ORGANISERING OG HÅNDTERING AF AKUTTE SAGER .....	29
4.2.1 Definition af akutbehov .....	29
4.2.2 Definition af akutte sager .....	30
4.2.3 Akutberedskab.....	30
4.2.4 Akutfunktioner fordelt på målgrupper.....	31
4.3 PRINCIPPER FOR HÅNDTERING AF VENTELISTER OG LEDIGE PLADSER .....	32
<b>5. GENERELLE AFTALER OM ØKONOMI</b> .....	<b>34</b>
5.1 HVAD ER NYT .....	35
5.2 SÆRLIG AFTALER VEDRØRENDE KOMMUNIKATIONSOMRÅDET .....	35
5.3 VISITATIONS- OG BEVILLINGSPROCEDURER FOR KOMMUNIKATIONSYDELSER .....	36
<b>6. TILBUDSVIFTEN I NORDJYLLAND</b> .....	<b>38</b>
6.1 SAMLET OVERSIGT OVER PLADSER FORDELT PÅ MÅLGRUPPERNE OG DRIFTSHERRE.....	38
6.2 TILBUDENES MÅLGRUPPER .....	40
6.2.1 Handicappede børn og unge inkl. sindslidende .....	40
6.2.2 Psykisk handicappede – herunder autister .....	41
6.2.3 Fysisk handicappede – herunder hjerneskadede.....	42
6.2.4 Døvblinde .....	42
6.2.5 Sindslidende.....	42
6.2.6 Stofmisbrugere.....	42
6.2.7 Beskyttet beskæftigelse .....	43
6.2.8 Hjemløse/udsatte grupper.....	43
6.2.9 Tilbud under etablering og udvikling .....	43
6.2.10 Rådgivningsydelser og hjælpemiddelområdet.....	44
<b>7. UDVIKLINGSBEHOV OG -TENDENSER</b> .....	<b>48</b>
7.1 SAMARBEJDE OG PROCES .....	48
7.3 FOKUSOMRÅDER 2010.....	49

7.4 FOKUSOMRÅDER 2011 .....	49
• <b>SINDSLIDENDE MED DOM ELLER MED ANDRE UDFORDRENDE PROBLEMSTILLINGER.8. KVALITETSUDVIKLING, DOKUMENTATION OG NETVÆRK .....</b>	<b>50</b>
• <b>8. KVALITETSUDVIKLING, DOKUMENTATION OG NETVÆRK.....</b>	<b>51</b>
8.1 JYFE – JYSK SOCIALFORSKNINGS- OG EVALUERINGS-SAMARBEJDE .....	51
8.2 FAGLIGE NETVÆRK.....	53
8.3 SAMRÅD FOR DOMFÆLDTE UDVIKLINGSHÆMMEDE .....	54
8.3.1 <i>Kriminalpræventivt tilsyn</i> .....	55
<b>9. UDVIKLINGSPLANER FOR BOTILBUD MED OVER 100 PLADSER – SØDISBAKKE .....</b>	<b>56</b>
<b>10. KOORDINERING AF DE LANDS- OG LANDSDELSDÆKKENDE TILBUD.....</b>	<b>58</b>
10.1 SOCIAL- OG SPECIALUNDERVISNINGSSOMRÅDET .....	58
10.2 SIKREDE AFDELINGER .....	58
<b>11. BILAG 1 OVERSIGT OVER ALLE TILBUD FORDELT PÅ MÅLGRUPPER .....</b>	<b>60</b>
<b>12. BILAG 2 OVERSIGT OVER RÅDGIVNINGSYDELSER.....</b>	<b>72</b>
<b>13. BILAG 3 MISBRUGSBEHANDLING.....</b>	<b>86</b>
<b>14. BILAG 4 OVERSIGT OVER TAKSTER PÅ KOMMUNIKATIONSINSTITUTTERNE FOR SOCIAL- OG SPECIALUNDERVISNINGSSOMRÅDET 2010.....</b>	<b>90</b>
<b>15. BILAG 5 FINANSIERINGSMODEL PÅ KOMMUNIKATIONSOMRÅDET I REGION NORDJYLLAND 2010. ....</b>	<b>95</b>
<b>16. BILAG 6 TAKSTAFTALE OG VEJLEDNING .....</b>	<b>100</b>

## Indledning

Rammeaftalen på socialområdet er et centralt planlægnings- og udviklingsværktøj og aftalen indgås årligt imellem kommunerne i regionen og Region Nordjylland. Aftalen skal sikre, at der er sammenhæng mellem efterspørgsel og udbud af tilbud til borgerne.

Rammeaftalen for socialområdet har virkning fra den 1. januar 2011 og omfatter det sociale område, jf. servicelovens § 6 b samt tilbud på det almene ældreboligområde, jf. almenboliglovens § 185 b.

Der er ligeledes udarbejdet en rammeaftale for specialundervisningsområdet, jf. specialundervisningslovens § 6 h. Rammeaftalen vedrørende specialundervisningsområdet er udarbejdet i en selvstændig rammeaftale.

Formålet med rammeaftalen er at sikre, at der sker den nødvendige koordinering af tilbud indenfor rammeaftalens område, så borgerne i regionen Nordjylland dels modtager de tilbud, de har behov for og dels modtager tilbud af høj faglig kvalitet.

Som dialog- og planlægningsværktøj er rammeaftalen desuden et centralt værktøj til at sikre, at der sker en effektiv udnyttelse af de økonomiske ressourcer, idet aftalen ligeledes har til formål at sikre, at der sker den bedst mulige udnyttelse af tilbudene på rammeaftalens område.

Rammeaftalen er udarbejdet af Region Nordjylland med afsæt i de 11 kommuners kommunale tilbagemeldinger om det forventede behov for tilbud på det sociale område samt på baggrund af de ændringer, som driftsherrerne har indmeldt til rammeaftalen 2011.

I rammeaftalen omtales det geografiske område som regionen Nordjylland, mens Region Nordjylland henviser til organisationen "Region Nordjylland".

## 1. Et sammendrag af rammeaftalen

Kapitlet giver læseren en kort sammenfatning af rammeaftalens indhold og hvilke principper kommunerne og Region Nordjylland er enige om skal være gældende for rammeaftalen 2011.

Rammeaftalen har som hovedformål at sikre en sammenhæng mellem efterspørgsel og udbud af tilbud til borgerne. Et andet hovedformål er at bidrage til et smidigt og tillidsfuldt samarbejde kommunerne imellem og mellem kommuner og Region Nordjylland.

Den årlige rammeaftale mellem kommunerne i regionen og Region Nordjylland med virkning fra den 1. januar 2011, omfatter det sociale område, jf. servicelovens § 6 b samt tilbud på det almene ældreboligområde, jf. almenboliglovens § 185 b.

Rammeaftalen regulerer dels Regionsrådets opgaver og forsyningsforpligtigelse på det sociale område og dels grundlaget for Kommunalbestyrelsernes indbyrdes aftale om forpligtigelsen i forhold til de tilbud, som den enkelte kommune har overtaget i henhold til lov om social service § 186 og 190 samt lov om almene boliger § 185 c.

Kommunerne og Region Nordjylland har i fællesskab formuleret mål og visioner for, hvordan socialområdet skal udformes i regionen Nordjylland. Der er formuleret mål og visioner for borgerne, der skal sikre, at borgerne får tilbud af høj faglig kvalitet uanset, om tilbudet leveres af en kommune eller Region Nordjylland. Der skal tages afsæt i den enkeltes ønsker, behov og muligheder. Der er ligeledes udarbejdet mål og visioner for bruger- og pårørendeinddragelse samt for den faglige indsats og udvikling. Endelig er der formuleret visioner for det fremtidige samarbejde mellem kommuner og Region Nordjylland.

Generelt har kommunerne i de kommunale tilkendegivet et forventet behov for sikre pladser til domfældte udviklingshæmmede personer, og de nordjyske kommuner anbefaler en placering af evt. nye pladser i Nordjylland. Der meldes endvidere om behov for tilbud til sindslidende med stærkt udfordrende adfærd, herunder sindslidende med dom. Med afsæt i Aalborg kommunes konkrete behov for pladser samt de seneste års erfaringer og udvikling i forhold til etablering af enkeltmandsprojekter generelt, er det aftalt at Aalborg og Frederikshavn kommuner og regionen arbejder på et muligt løsningsforslag for at sikre pladser til målgruppen fremover. Der meldes ydermere om et øget behov for tilbud til borgere med autisme. Hvorvidt det øgede behov for tilbud skal løftes i fællesskab i regi af rammeaftalen afklares mellemkommunalt.

Kommunernes tilbagemeldinger i forhold til kommunikationsinstitutterne giver anledning til tilpasninger, dog uden forventede økonomiske og indholdsmæssige konsekvenser.

Endelig skrives Thisted Krisecenter ud af rammeaftalen om en konsekvens af en meget lav belægning, ligesom Misbrugscentrets opgaver overdrages til kommunerne i løbet af 2011.

Koordinering af de lands- og landsdelsdækkende tilbud mellem Regionerne har resulteret i forventninger om uændret forbrug.

Der er aftalt principper for den regionale forsyningsforpligtelse, således at der er en smidighed og fleksibilitet til gavn for borgerne. Den regionale forsyningspligt løftes både af Region Nordjylland og af de kommuner, der har overtaget driftsherrepågangen på tidligere amtslige tilbud.

Fremadrettet vil også opgaver, der eventuelt overtages af en kommune i regionen fra Region Nordjylland være omfattet af forsyningsforpligtelsen. Kommunerne er således forpligtiget til at stille pladser til rådighed for borgere fra andre kommuner, på de tilbud kommunerne har overtaget fra det tidligere amt eller fra Region Nordjylland, og som er omfattet af rammeaftalen. Disse pladser indgår fortsat i den regionale forsyningspligt.

I de tilfælde hvor kommunerne sammenlægger tilbud overtaget fra Amtet/Region Nordjylland med nuværende kommunale tilbud, skal det overtagne pladsantal indgå uændret i rammeaftalen.

Nye pladser, der oprettes af kommune eller Region Nordjylland som følge af behov beskrevet i rammeaftalen, skal ligeledes indgå i rammeaftalen. Den beliggende kommune, som har overtaget et regionalt tilbud, der er omfattet af rammeaftalen, kan ikke nedlægge tilbuddet eller omlægge det til andre eller nye målgrupper, medmindre det aftales i forbindelse med indgåelse af eller ændring af rammeaftalen.

En kommunalbestyrelse eller Regionsrådet skal dog ikke opretholde et tilbud, hvis efterspørgslen efter tilbuddet er så lille, at det er uforholdsmæssigt dyrt at opretholde, og hvis der kan findes et alternativt tilbud til de resterende beboere. Den varige ændring skal dog godkendes af Kontaktudvalget i forbindelse med justering af rammeaftalen.

Der er ligeledes indgået aftale om, hvorledes fremtidige behov for akutte sager skal organiseres og håndteres. Der er på målgruppeniveau udpeget hvilke driftsherrer, der har ansvaret for at sikre akutpladser og eventuelt sikre at akuttilbud iværksættes. Driftsherrerne kan være både kommunale og/eller Region Nordjylland.

Rammeaftalen indeholder specificerede takster for kommunernes køb af pladser og individuelle ydelser i tilknytning hertil samt takster for specialrådgivningsydelser. Der er indgået en aftale om takster, hvori det er fastsat principper for omkostningsberegninger og betalingsmodeller på social- og specialundervisningsområdet, som er omfattet af rammeaftalen. Der er enighed om, at alle udbydere på aftaleområdet anvender det samme regelsæt for omkostningsberegninger og betalingsmodeller.

Omkostninger på Region Nordjyllands tilbud, der er omfattet af den regionale forsyningsforpligtelse på socialområdet, finansieres fuldt ud af kommunerne, bortset fra visse særlige administrative opgaver og specialrådgivningsydelser, som Region Nordjylland og VISO (den nationale videns- og specialrådgivningsorganisation) har indgået kontrakt om.

Tilbud omfattet af rammeaftalen på det sociale område eksisterer til forskel fra tidligere i dag i højere grad på markedsvilkår og driftsherrerne er derfor afhængig af at kunne dokumentere tilbuddets indhold, kvalitet, resultater og pris overfor borgerne og samarbejdspartnerne.

Kommunerne og Region Nordjylland har derfor indgået aftale om at samarbejde omkring at tilvejebringe fælles datastandarder vedrørende kommunernes forbrug af sociale tilbud, almene ældreboliger og rådgivningsydelser.

Data omfatter dels kvantitative oplysninger om forbrug af pladser og dels kvalitative data om tilbudenes indhold og kvalitet. Formålet er, at der skal være muligt at sammenligne på tværs af tilbudene. Et tilstrækkeligt datagrundlag for disse informationer er væsentligt for at få den fornødne kvalitet i kommunernes efterspørgsel af tilbud og ydelser og det rette match med driftsherrernes udbud. Dette synliggøres ved henholdsvis de kommunale redegørelser og i Rammeaftalen.

Kommunerne og Region Nordjylland har indgået aftale om, at der på forvaltningsniveau og i tilknytning til de sociale tilbud og rådgivningstilbud fastholdes og etableres faglige netværk. Netværkene er oprettet i 2007 og er væsentlige elementer i opretholdelse og udvikling af de faglige miljøer, som de sociale tilbud og konsulentfunktionerne er en del af.

De faglige netværk blev i 2009 evalueret<sup>1</sup> og Den Administrative Styregruppe har på baggrund af anbefalinger fra arbejdsgruppen vedr. de faglige netværk besluttet at nedlægge tre netværk og revitalisere 8<sup>2</sup>.

Derudover er kommunerne og Region Nordjylland enige om at udvide samarbejde omkring dokumentation og faglig udvikling, idet de forpligter sig til at være medlem af foreningen JYFE - Jysk Forsknings- og Evalueringssamarbejde.

Endelig er der i rammeaftalen beskrevet en udviklingsplan for Sødisebakke (kapitel 9 vedr. botilbud med over 100 pladser) samt koordinering af de lands- og landdelsdækkende tilbud.

---

<sup>1</sup> For resultaterne af COWI-undersøgelsen henvises til Region Nordjyllands hjemmeside [www.rm.dk](http://www.rm.dk) / sociale tilbud og specialundervisning / faglige netværk.

<sup>2</sup> Mere om de faglige netværk kan læses i rammeaftalens kap. 8

## 2. Baggrund for rammeaftalen

Kommunalreformen betyder, at myndigheds- forsynings- og finansieringsansvaret på det sociale område er samlet i kommunen. Den enkelte kommunalbestyrelse har hermed det samlede ansvar for at træffe afgørelse om borgerens visitation til et tilbud, ansvar for at sikre relevante sociale tilbud til borgerne samt ansvar for at finansiere disse tilbud.

Kapitlet redegør for hvilket lovgrundlag rammeaftalen er baseret på, herunder hvilke parter, der er forpligtet af rammeaftalen og hvilke områder, der er reguleret af rammeaftalen. Der redegøres ligeledes for hvilket materiale, der danner baggrund for udarbejdelse af rammeaftalen og hvorledes kommunal overtalelse af tilbud samt justering af rammeaftalen skal håndteres. Kapitlet afsluttes med en oversigt over tidsplan for indgåelse af rammeaftalen.

### 2.1 Lovgrundlag

Denne rammeaftale indgås i henhold til

- lov om social service § 6 stk. 2 og 4 (Lovbekendtgørelse nr. 1117 af 26. september 2007)
- lov om almene boliger m.v. § 185 b stk. 4 og 5 (lovbekendtgørelse nr. 979 1. oktober 2008)
- Socialministeriets bekendtgørelse nr. 36 af 23. januar 2006 om rammeaftaler m.v. på det sociale område og på det almene ældreboligområde samt
- Socialministeriets vejledning af 3. marts 2006 om rammeaftaler m.v. på det sociale område og på det almene ældreboligområde

#### **Rammeaftalens parter**

Aftalen indgås mellem Kommunalbestyrelserne i regionen Nordjylland samt Regionsrådet i Region Nordjylland jf. lov om social service § 6 stk. 2 og 4 samt lov om almene boliger m.v. § 185 stk. 4 og 5. Aftalen skal være godkendt af parterne senest den 15. oktober 2009.

#### **Rammeaftalen regulerer**

Rammeaftalen regulerer Regionsrådets opgaver og forsyningsforpligtigelse på det sociale område. Rammeaftalen regulerer endvidere grundlaget for Kommunalbestyrelsernes indbyrdes aftale om forpligtigelsen i forhold til de tilbud, som den enkelte kommune har overtaget i henhold til lov om social service § 186 og 190 samt lov om almene boliger § 185 c.

Der fordres enighed mellem parterne om aftalens indhold. Der er således ikke oprettet et administrativt klageorgan jf. bekendtgørelsen § 16 stk. 3.

#### **Rammeaftalens baggrundsmateriale**

Rammeaftalen udarbejdes på baggrund af de kommunale redegørelses angivelser af pladsbehov, udviklingstendenser og behov for kvalitetsudvikling på nærmere angivne målgrupper i henhold til lov om social service §§ 6 stk. 1, 186 og 190 samt lov om almene boliger § 185 b stk. 3 og 185 c stk. 2 samt bekendtgørelsen om rammeaftaler § 4 – 14. Endvidere danner driftsherrernes særskilte indmel-



ding i forhold til ændringer i udbud, kvalitet og indhold i tilbudene baggrund for den samlede koordinering af udbud og efterspørgsel.

### **Kommunal overtagelse af tilbud**

Efter bekendtgørelsens § 7, nr. 4, skal vilkårene for en beliggenhedskommunes overtagelse af et regionalt socialt tilbud fremgå af den årlige rammeaftale. Selve spørgsmålet om, hvorvidt tilbuddet skal overtages af beliggenhedskommunen, skal ikke forhandles, da det alene er en beliggenhedskommunes kommunalbestyrelse, der kan bestemme, om den vil overtage et regionalt tilbud.

Det følger af Servicelovens § 186 stk. 2, at hvis en kommunalbestyrelse beslutter at overtage et regionalt socialt tilbud, der er beliggende i kommunen, er det et vilkår for overtagelsen, at tilbuddet fortsat indgår i den årlige rammeaftale, og at tilbuddet skal stå til rådighed for øvrige kommuner i det omfang, det fastlægges i rammeaftalen. Tilbudene indgår således i den regionale forsyning på samme måde, som hvis tilbudene fortsat var drevet af Regionsrådet.

Den beliggenhedskommune, som har overtaget et tilbud omfattet af rammeaftalen fra det tidligere amt eller Region Nordjylland, kan ikke nedlægge tilbuddet eller omlægge det til andre eller nye målgrupper, medmindre det aftales i forbindelse med indgåelse af eller ændring af rammeaftalen; jf. årshjulet.

En driftsherre skal således indmelde ønsker om ændringer af eksisterende tilbud i forbindelse med udarbejdelsen af den kommende rammeaftale, således at ønskerne kan behandles i forbindelse med godkendelsen af rammeaftalen. Se i øvrigt punkt om justering af rammeaftale samt beskrivelse af årshjulet.

En kommunalbestyrelse eller Regionsrådet skal dog ikke opretholde et tilbud, hvis efterspørgslen efter tilbuddet er så lille, at det er uforholdsmæssigt dyrt at opretholde, og hvis der kan findes et alternativt tilbud til de resterende beboere. Det skal stadigvæk godkendes af Kontaktudvalget i forbindelse med justering af rammeaftalen.

### **Særligt vedrørende sammenlagte tilbud**

I de tilfælde hvor kommunerne sammenlægger tilbud overtaget fra amtet/Region Nordjylland med nuværende kommunale tilbud, skal det overtagne pladsantal indgå uændret i rammeaftalen.

### **Særligt vedrørende nye pladser**

Nye pladser, der oprettes af en kommune eller Region Nordjylland som følge af behov beskrevet i rammeaftalen, skal i den forbindelse indgå i rammeaftalen.

## 2.2 Justering af rammeaftalen

Rammeaftalerne er i al væsentlighed et styringsinstrument og aftalesystem for kommunerne som myndighed/efterspørgere af tilbud omfattet af den regionale forsyningsforpligtelse i forhold til kommuner og regioner som driftsherrer og udbydere af tilbud omfattet af den regionale forsyningsforpligtelse.

Rammeaftalerne indgås for 1 år ad gangen. For at sikre, at der skabes balance imellem udbud og efterspørgsel er der på baggrund af lovgivningen udarbejdet et årshjul for udarbejdelse af rammeaftalerne imellem de 11 kommuner i regionen og Region Nordjylland.

**Kommunerne som myndighed** indmelder således forventede ændringer i behov i forhold til kommunens egne borgere (det vil sige anvendelse og efterspørgsel) i forbindelse med de kommunale redegørelser. Proceduren herfor er fastlagt ved lov og derfor detaljeret beskrevet fra lovgivers side<sup>3</sup>.

**Driftsherrerne** af tilbud omfattet af rammeaftalerne indmelder forslag til permanente ændringer, hvis driftsherren ser et behov for at foretage permanente ændringer af et tilbud i form af en varig udvidelse/nedjustering af et pladsantal, ændring af målgruppe eller indhold/kvalitet på et tilbud.

Permanente ændringer skal aftales som en justering af rammeaftalen og skal som udgangspunkt følge proceduren som beskrevet i årshjulet; jf. kapitel 2.2.1. og 2.4.

I helt særlige og specielle tilfælde kan der opstå et akut behov for at ændre i aftalen henover aftaleperioden; jf. kapitel 2.2.2

Udover myndighederne og driftsherrernes indmeldinger, melder også de **faglige netværk** tilbage om evt. tendenser, fokuspunkter o.l. således at deres eventuelle vurderinger af ændrede behov indgår i processen.

Endelig kan der være input til rammeaftalerne fra brugerorganisationer m.v. Ønsker/input herfra opsamles via den årlige **temadag for brugerorganisationer, handicapråd- og netværk, politikere og fagfolk**. Der udarbejdes efterfølgende en hvidbog som inspirationsmateriale, som er tilgængelig for alle interesserede<sup>4</sup>.

### 2.2.1 Permanent ændring af tilbud; jf. årshjulet

Som udgangspunkt skal en permanent ændring af tilbud omfattet af rammeaftalerne indgå i det aftalte årshjul, som er nærmere gennemgået i kapitel 2.5.

<sup>3</sup> BEK §§ 2 og 3 og VEJ nr. 17 af 03/03/2006 kapitel 2.

<sup>4</sup> Temadagen er fastlagt til afholdelse i årets 1. kvartal, således at inspirationen fra temadagen eventuelt kan indarbejdes i de kommunale redegørelser.

En driftsherre kan således have ønske om at ændre permanent i et tilbud, hvor årsagen til ændringen er en del af en mere langsigtet strategi og kan f.eks. hænges sammen med driftsherrernes strategier i øvrigt, f.eks. som en del af fysiske ændringer i tilbudet, ændringer i efterspørgslen på sigt, serviceniveau m.v.

Permanente ændringer skal meldes ind til Koordineringsgruppen for socialområdet i kvartalet efter budgetvedtagelsen for det kommende budgetår<sup>5</sup>, så efterspørgselssiden, det vil sige kommunerne som myndighed, eventuelt kan nå at indarbejde overvejelserne m.v. i det kommende års redegørelser.

Til formålet er udarbejdet et skema, hvorefter driftsherrerne kan indberette forslag til permanente ændringer til kommende rammeaftaler, så materialet kan indgå i det materiale, som kommunerne som myndigheder indberetter via kommunale redegørelser.

I maj-juni måned kobles driftsherrernes forslag til permanente ændringer med myndighedernes kommunale redegørelser, således at der videre i processen arbejdes med et mere helhedsorienteret billede af udbud og efterspørgsel.

Det antages, at permanente ændringer til tilbud omfattet af rammeaftalerne fra driftsherresiden således indarbejdes som en del af rammeaftalerne og årshjulet herfor via den ovenfor beskrevne proces, idet ændringer af permanent karakter alt andet end lige ofte vil være et produkt af en driftsherrers strategiske og politiske overvejelser.

En driftsherre kan ikke træffe afgørelse om en permanent ændring af tilbud omfattet af rammeaftalerne, men må lade ændringen indgå som en del af det kommende års rammeaftale, således der sikres et samlet overblik over ændringerne i forhold til den regionale forsyningspligt (udbudet) og myndighedernes efterspørgsel.

### **2.2.2 Akut, permanent ændring af tilbud (udenfor aftalte årshjul)**

I helt specielle, uforudsete og ekstraordinære tilfælde kan en driftsherre af et tilbud omfattet af rammeaftalerne få et akut behov for en permanent ændring, der netop på grund af akut-situationen ikke kan afvente proceduren i det normale årshjul.

Beslutninger i regi af rammeaftalerne kan ikke delegeres til f.eks. Kontaktudvalget, jf. Regionslovens § 6 stk. 4.

Alle ændringer af tilbud omfattet af rammeaftalerne skal derfor, uanset omfang, som udgangspunkt besluttes i de respektive kommunalbestyrelser og Regionsråd med de forudgående processer, som de forskellige kommunalbestyrelser og Regionsrådet har.

---

<sup>5</sup> Det vil f.eks. sige, at grundlaget for udkast til rammeaftale 2012 dannes ved at driftsherrerne melder ind til Koordineringsgruppen for socialområdet efter de respektive budgetvedtagelser for 2011 (oktober 2010) i 4. kv. 2010, således at kommunerne kan inddrage oplysningerne i redegørelserne for 2012, der udarbejdes i foråret 2011.

Godkendes ændringen ikke i de respektive kommunalbestyrelser og Regionsrådet, kan den permanente ændring ikke træde i kraft.

For at sikre en smidig og hensigtsmæssig proces, har de 11 kommuner og Region Nordjylland i rammeaftalerne aftalt, at permanente ændringer i tilbud omfattet af rammeaftalerne, der ikke kan følge det aftalte årshjul, kan endelig godkendes i Kontaktudvalget. Ændringerne kan først effektueres, når Kontaktudvalget har godkendt ændringerne.

Processen for behandling af en akut, permanent ændring af tilbud omfattet af rammeaftalerne er, at den pågældende driftsherre retter henvendelse til Koordineringsgruppen for socialområdet via Kommunedialog/Region Nordjylland om det akut opståede behov for en ændring af tilbudet.

Driftsherren skal udarbejde et konkret dagsordenpunkt, der belyser årsager til ændret behov, herunder også en stillingtagen til det samlede behov i de nordjyske kommuner, jf. forsyningsforpligtelsen. Driftsherren skal endvidere tydeligt beskrive årsagen til, at den permanente ændring efter driftsherrens vurdering ikke kan afvente en behandling og eventuel ændring via processen beskrevet i årshjulet.

Koordineringsgruppen for socialområdet vil herefter behandle sagen og tage stilling til, om Den Administrative Styregruppe skal indkaldes (eventuelt ekstraordinært)<sup>6</sup> til behandling af punktet, herunder om driftsherrens ønske om permanent ændring er af en sådan karakter, at ændringen bør indgå i det aftalte årshjul og således afvente en endelig permanent godkendelse i forhold til processerne aftalt i årshjulet.

Finder Koordineringsgruppen at ændringen kan betegnes som akut i forhold til rammeaftalerne og den regionale forsyningsforpligtelse, sendes sagen videre til behandling i Den Administrative Styregruppe, som herefter har kompetence til at videresende sagen til behandling i Kontaktudvalget<sup>7</sup>.

Det er aftalt mellem kommunerne og Region Nordjylland, at en akut, permanent ændring først kan iværksættes efter godkendelse i Kontaktudvalget.

### **2.2.3 Særligt vedrørende tilbud, der er uforholdsmæssigt dyre at opretholde**

En driftsherre kan som beskrevet altid - uanset om der er tale om en ændring i forbindelse med årshjulet eller en akut, permanent ændring af tilbudet omfattet af rammeaftalen - ændre i tilbudet, hvis de øvrige kommunalbestyrelser og Regionsrådet godkender ændringen, så længe den aftalte procedure herfor er fulgt korrekt.

---

<sup>6</sup> Den Administrative Styregruppe mødes kun ca. 4 gange om året primært i sommerhalvåret med henblik på udarbejdelsen af udkast til kommende års rammeaftaler. Det kan derfor være nødvendigt at indkalde Den Administrative Styregruppe ekstraordinært alene med det formål at behandle den akutte sag.

<sup>7</sup> Som Den Administrative Styregruppe mødes Kontaktudvalget ligeledes ca. 4-5 gange om året.

Hvis en eller flere relevante kommuner modsætter sig en ændring af tilbudet omfattet af rammeaftalerne, kan driftsherren kun gennemføre en ændring af tilbudets profil eller sammensætning, hvis det er åbenbart uhensigtsmæssigt at opretholde tilbudet i sin nuværende form.

Det vil sige, at en driftsherre ikke skal opretholde et tilbud, hvis efterspørgslen efter tilbuddet er så lille, at det er uforholdsmæssigt dyrt at opretholde, jf. Vejledning nr. 17 af 03/03/2006 punkt 53.

En ændring af tilbudets profil eller dimensionering, kan desuden ske, selvom en eller flere relevante kommuner modsætter sig, hvis der kan anvises andre løsninger som led i rammeaftalen, der på tilsvarende måde modsvarer borgernes behov.

#### **2.2.4 Inddragelse af berørte parter i forbindelse med permanente ændringer**

Ved ændringer til rammeaftalerne skal der naturligvis være en faglig og saglig begrundelse for oprettelse, nedlæggelse eller omlægning af tilbudet.

Den driftsherre, der ønsker ændringen, skal således tidligst muligt i processen i dialog med de parter, der er berørte af en eventuel ændring.

Hvem, der defineres som "de berørte" parter er en vurdering fra sag til sag, men vurderingen kan ske med udgangspunkt i, hvem den givne sag vil få en betydning for; f.eks. brugere af tilbuddet, omkringliggende kommuner, beliggenhedskommune, kommuner som har borgere indskrevet på tilbuddet, kommuner som tidligere har benyttet sig af tilbuddet og kan forventes at benytte tilbuddet igen samt driftsherrer, som er leverandør af samme type af tilbud.

#### **2.2.5 Midlertidige ændringer af tilbud omfattet af rammeaftaler**

Det er aftalt, at en driftsherre for at opnå den nødvendige smidighed og fleksibilitet i rammeaftalens periode kan foretage *midlertidige* ændringer af tilbud i form af kapacitetstilpasninger, uden at dette medfører en permanent justering af rammeaftalen, sådan som det er beskrevet i det ovenstående.

En midlertidig ændring kan f.eks. være begrundet i en periodevis øget efterspørgsel eller en nedgang i efterspørgsel efter pladser.

En midlertidig ændring skal ALTID kunne tilbageføres til oprindelige udgangspunkt.

## 2.2.6 Kodeks for åben og tidlig dialog

### **Ændringer, justeringer o.l. indenfor årshjulet.**

Som udgangspunkt er der fastsat en proces i forbindelse med kommunernes og regionens udveksling af oplysninger m.v. Denne proces følger af årshjulet, som i kraft af de kommunale redegørelser, driftsherreindmeldinger samt kommunernes tilbagemeldinger for budgetvedtagelser - med betydning for tilbud omfattet af rammeaftalen - er med til at kortlægge og synliggøre kommunernes og regionens planer og intentioner på politisk og strategisk niveau for det kommende år samt de tre efterfølgende budgetår.

Årshjulet skal tage højde for kommunernes politiske og strategiske overvejelser i form af de kommunale redegørelser og driftsherreindmeldinger. Overvejelserne afklarer de overordnede forventninger til udviklingen af kvalitet samt omfanget af de tilbud, som er omfattet af rammeaftalen. Herudover redegøres der for de ændringer, udviklingstiltag og det behov kommunerne og regionen har, som samtidig kan have en betydning for andre kommuner og regioner.

Udover det fastlagte årshjul skal kommunerne og regionen løbende orientere hinanden om de langsigtede politiske strategiske overvejelser igennem året.

### **Ændringer, justeringer o.l. udenfor årshjulet.**

Såfremt en kommune eller regionen foretager en større ændring udenfor årshjulet i form af oprettelse af et nyt tilbud, skal de øvrige kommuner<sup>8</sup> og Region Nordjylland orienteres så tidligt som muligt – og senest når beslutningen er truffet (fair play). En tidlig og åben dialog er i den forbindelse central, hvorfor der samtidig lægges vægt på bilaterale drøftelser mellem de berørte parter så tidligt som muligt i processen.

En åben og tidlig dialog skal også gøre sig gældende i tilfælde, hvor der er tale om fundamentale ændringer, eksempelvis nedlæggelse af et tilbud. Tidlig dialog med de berørte parter er også her af central betydning for, at den videre proces forløber godt.

## 2.3 Særligt vedrørende VISO

VISO er en statslig videns- og specialrådgivningsorganisation. VISO skal sikre en sammenhængende og helhedsorienteret vidensindsamling og –udvikling samt sikre specialrådgivning og vejledning af borgere og kommuner i de mest komplicerede og specielle enkeltsager. Der kan læses mere om VISO på hjemmesiden [www.spesoc.dk](http://www.spesoc.dk)

---

<sup>8</sup> med øvrige kommuner, tænkes specielt på de omkringliggende kommuner og de kommuner der særlig bliver berørt af den evt. ændring.

Både Aalborg kommune og Region Nordjylland driver institutioner, der udover deres almindelige daglige drift og tilbud også er VISO-leverandører; det vil sige, at der ved en visitation via VISO kan ydes blandt andet specialrådgivning via de pågældende institutioner.

Følgende institutioner i regionen Nordjylland er VISO-leverandører på det sociale område:

- Behandlingscentret Hammer Bakker (Aalborg kommune)
- Børne- og ungdomstilbudet Stjernehusene (Aalborg kommune)
- Center for Autisme (Aalborg kommune)
- Center for Døvblindhed og Høretab (Region Nordjylland)
- Specialhjemmet Violen (Aalborg kommune)
- Specialinstitutionen Bøgen (Aalborg kommune)
- Sødisebakke (Region Nordjylland)

## 2.4 Årshjul for indgåelse af kommende års rammeaftaler

*Særligt for årshjulet for udarbejdelse af 2012-rammeaftalen*

De nordjyske kommuner og Region Nordjylland har i fællesskab udarbejdet et fast årshjul, der sikrer, at samarbejdet og udkast til kommende års rammeaftale foregår på så fastlagt og bredt et grundlag som muligt.

Før sommeren 2010 indgik KL og Regeringen en Økonomiaftale for 2011, der medfører, at koordineringsopgaven og sekretariatsbetjeningen af rammeaftaleområdet går fra Regionen til kommunal opgavevaretagelse. Der er imidlertid ikke pr. august 2010 vedtaget en lovgivning, der afspejler økonomiaftalen, men det er forventningen, at det vil ske i løbet af efteråret 2010 med henblik på ikrafttrædelse pr. 1. januar 2012.

Da det administrative forarbejde til Udkast til rammeaftale 2012 allerede påbegyndes efteråret 2010, er det derfor aftalt mellem de 11 nordjyske kommuner og Regionen, at årshjulet fortsætter, indtil der foreligger en ny lovgivning på området. Den praktiske tilrettelæggelse af opgaverne i overgangsfasen foregår i en tæt dialog mellem parterne.

*Årshjulet*

Det er, som tidligere beskrevet, grundlæggende for udarbejdelsen af kommende års rammeaftaler, at der skelnes tydeligt imellem indmeldinger fra myndigheder som efterspørgere på tilbud (alene de 11 kommuner i regionen) og fra driftsherrene som udbydere af tilbud (både driftsherrekommuner og Region).

Formålet hermed er, at de to sæt af oplysninger via aftalerne i årshjulet kan sammenholdes og konklusionerne/konsekvenserne kan indarbejdes i det kommende års rammeaftaler med henblik på at skabe yderligere balance mellem udbydere og efterspørgsel.

Samtidig kan det ikke udelukkes, at en driftsherre, ligeledes beskrevet i ovenstående, midt i en aftaleperiode kan få et akut opstået behov for i helt specielle tilfælde at foretage permanente ændringer i rammeaftalerne.

I erkendelse heraf kræver bekendtgørelsen<sup>9</sup> at rammeaftalerne fastlægger procedurer for håndtering af disse justeringsbehov, jf. BEK § 15.

I regionen Nordjylland har kommunerne og Region Nordjylland indgået aftale om følgende årshjul:

15. oktober - december

Opfølgning og evaluering af foregående års rammeaftale og samarbejdet mellem kommuner og Region Nordjylland.

Mødeaktivitet i Koordineringsgrupperne og Den Administrative Styregruppe. Opfølgning på proces og indhold i fungerende rammeaftale.

Den Administrative styregruppe indarbejder på novembermødet mulighed for udviklingsorienterede temadrøftelser med inddragelse af Koordineringsgrupperne efter relevans.

Skabelon til kommunale redegørelser justeres.

Udsendelse af skabelon til kommunal redegørelse til kommunerne (driftsherrernes oversigt over forbrugstal fordelt på kommuner udsendes dog først i marts det efterfølgende år).

Skabelon til driftsherrekommuner og Region Nordjylland udsendes til driftsherrerne for afklaring om behov for permanente ændringer set fra driftsherrevinkel.

Driftsherrekommuner og Region Nordjylland melder ind til Koordineringsgruppen, hvis der ud fra driftsherreperspektiv er behov for permanente ændringer til rammeaftalen efter vedtaget skabelon.

Eventuelle forslag til ændringer drøftes i Den Administrative Styregruppe og kommunerne orienteres herom, så oplysningerne kan indgå i kommunernes informationsgrundlag og

---

<sup>9</sup> Bekendtgørelse nr. 36 af 23/01/2006



	<p>kendskab til driftsherrernes forslag i forbindelse med myndighedernes udarbejdelse af de kommunale redegørelser.</p>
Januar – april	<p>Mødeaktivitet i Koordineringsgrupperne og i Den Administrative Styregruppe.</p> <p>Driftsherrernes opgørelser over forbrug det foregående år udsendes til kommunerne.</p> <p>Faglige netværk og fokusområder afleverer tilbagemelding til Koordineringsgrupperne, der bearbejder tilbagemeldingerne til eventuel anbefaling i Den Administrative Styregruppe.</p> <p>Temadag med brugerorganisationer m.v..</p> <p>Kommunerne indsender udkast til redegørelser til Region Nordjylland samtidig med opstart af politisk behandling i kommunen.</p> <p>Driftsherrernes opgørelser over aktuelle ventelister indsendes til Regionen, der videreformidler til kommunerne (skema udarbejdes i efteråret 2010).</p> <p>Udkastet danner grundlaget for et tilbud om nærmere dialog mellem Regionen og den enkelte kommune med henblik på at kvalificere grundlaget til udkast til Rammeaftalerne. Regionen tilbyder således kommunerne et dialogmøde i marts-april måned.</p>
Maj – juni	<p>1. maj kommunale redegørelser indsendes til Region Nordjylland.</p> <p>Driftsherrernes forslag til ændringer kobles sammen med resultaterne af de kommunale redegørelser.</p> <p>Resultatet drøftes i Koordineringsgrupperne og i Den Administrative Styregruppe, der videregiver drøftelserne til behandling i Kontaktudvalget med henblik på eventuel indarbejdelse i udkast til rammeaftalerne.</p> <p>Den Administrative styregruppe indarbejder på juni-mødet mulighed for udviklingsorienterede temadrøftelser med inddragelse af Koordineringsgrupperne efter relevans</p>

Juli	Drøftelser mellem kommuner og Region Nordjylland af indhold og proces.
August – september	<p>Driftskommuner og Region Nordjylland indsender takster for det kommende års aftale primo august. Taksterne drøftes i Koordineringsgrupperne med henblik på anbefaling til Den Administrative Styregruppe og Kontaktudvalget.</p> <p>Driftsherrerne tilkendegiver eventuelle forslag til ændringer i førstkomende overslagsår<sup>10</sup>, således at kommunen selv, øvrige kommuner og Region i deres budgetlægning har mulighed for at indarbejde eventuelle afledte konsekvenser i de respektive budgetter.</p> <p>Kontaktudvalget behandler takster og udkast til rammeaftale til anbefaling om politisk godkendelse i kommuner og Region Nordjylland.</p>
15. oktober	<p>Rammeaftaler skal være politiske godkendte af de 11 kommunalbestyrelser og Regionsrådet.</p> <p>Eventuelle ændringer i takster m.v. som følge af de endelige kommunale og regionale budgetvedtagelser indmeldes til Region Nordjylland. Region Nordjylland udsender konkret vejledning herom, således at processen koordineres.</p>
1. november	Aftalerne offentliggøres på kommunernes og Region Nordjyllands hjemmeside inden 1. november, jf. BEK.

---

<sup>10</sup> Det vil f.eks. sige, at i forbindelse med budgetlægning for 2011 skal ændringer med betydning for tilbud omfattet af rammeaftalerne i overslagsåret 2012 videreformidles til de øvrige kommuner og Region.

### **3. Fælles mål og visioner for rammeaftale 2011**

Kommunerne og Region Nordjylland indgår en fælles rammeaftale, der skaber grundlaget for det mellemkommunale samarbejde og samarbejdet mellem kommuner og Region Nordjylland om indsatsen på det sociale område. Det er den enkelte kommune, der via egne mål og visioner for egne tilbud, tegner den socialpolitiske linie.

I kapitlet præsenteres hvilke mål og visioner kommunerne og Region Nordjylland er enige om skal være gældende dels for borgerne, dels for bruger- og pårørendesamarbejdet, dels for den faglige indsats og udvikling samt for samarbejdet mellem rammeaftalens parter. Mål og visionerne i førnævnte afsnit er nævnt i vilkårlig rækkefølge og er således ikke udtryk for en prioritering. Afslutningsvis er der en beskrivelse af hvilken proces, der er fulgt i 2010 i forbindelse med udarbejdelsen af rammeaftalen for 2011.

#### **3.1 Fælles mål og visioner for borgerne**

Kommunerne og Region Nordjylland vil i fællesskab arbejde for:

- At borgerne får de tilbud, de har behov for inden for rammeaftalens område.
- At sikre tilbudenes tilgængelighed for borgerne samt at minimere omfanget af ventetider til tilbudene.
- At der som minimum skal tilbydes et midlertidigt tilbud ved akutte behov.
- At sikre borgere med særlige behov en specialiseret indsats og behandling
- At sikre borgerne tilbud i nærmiljøet.
- At sikre gennemsigtighed og åbenhed for borgerne om det enkelte tilbud.
- At sikre at borgerne får tilbud af høj faglig kvalitet uanset om tilbudene leveres af en kommune eller Region Nordjylland.
- At sikre borgerne en sammenhængende og koordineret indsats på tværs af kommune- og regionsgrænser.
- At sikre borgerne en dynamisk og fleksibel socialsektor, der tager afsæt i den enkeltes ønsker, behov og muligheder og hvor ressourcerne udnyttes optimalt.

#### **3.2 Fælles mål og visioner for bruger- og pårørendeinddragelse samt samarbejdet med brugerorganisationerne**

Omdrejningspunktet for indsatsen på det sociale område er afhængig af et godt samarbejde med brugerne og de pårørende om tilbudene og om deres ændrede behov og ønsker. Derfor vil kommunerne og Region Nordjylland fortsat arbejde for et åbent og tillidsfuldt samarbejde med brugere og pårørende på to niveauer

Ifølge bekendtgørelsen om rammeaftaler § 8 skal rammeaftalen indeholde retningslinier for bruger- og pårørendeinddragelse i de enkelte tilbud, jævnfør Servicelovens § 16. De konkrete retningslinier for bruger- og pårørendeinddragelse på de sociale tilbud omfattet af rammeaftalen fastlægges af henholdsvis de enkelte kommuner og Region Nordjylland i forhold til de tilbud, man driver indenfor rammerne af de skriftlige retningslinier som kommunerne har vedtaget efter servicelovens § 16. Det fremgår af informationerne vedrørende de enkelte tilbud, hvilke retningslinier der er for brugerindflydelsen på tilbuddet, herunder om der er etableret bruger- eller pårørenderåd på tilbuddet.

Relevante brugerrepræsentanter inviteres til dialog med repræsentanter for såvel kommunerne som Region Nordjylland i forbindelse med den indledende proces omkring forberedelse af de årlige rammeaftaler.

Det blev i 2008 etableret et regionalt netværk, Handicap Netværk Nord, der består af repræsentanter fra de kommunale handicapråd og det regionale kontaktforum for handicap. Kommunerne og Region Nordjylland har et tæt samarbejde med netværket både i forbindelse med planlægningen af den årlige temadag for brugerorganisationer, politikere og embedsmænd, men også i andre relevante sager der vedrører rammeaftalesamarbejdet.

Kommunerne og Region Nordjylland ønsker således fortsat at invitere brugerorganisationer og -repræsentanter til dialog om tilbudene, der er omfattet af rammeaftalen. Dette skal blandt andet ske ved fortsat at inddrage Handicap Netværk Nord i relevante sammenhænge.

Ønsket om dialog med brugerorganisationerne er et supplement til opfyldelse af de lovpligtige krav til retningslinier for bruger- og pårørendeinddragelse, herunder arbejdet i de lokale kommunale handicapråd. Målet er at drøfte mere overordnede udviklingstendenser og ønsker for regionen Nordjylland mellem brugerrepræsentanter, kommuner og Region Nordjylland. Dette sker på en temadag for brugerorganisationer primo 2011. Resultaterne skal i lighed med temadagen i 2010 ende ud i en "hvidbog", der frit kan inddrages i det videre forløb med udarbejdelsen af rammeaftalen for det kommende år.

### **3.3 Fælles mål og visioner for den faglige indsats og udvikling**

Der er brug for, at der udvikles en fælles kommunal og regional strategi i relation til planlægning og udvikling af rammeaftalekonceptet. Der sættes derfor fokus på de opgaver, der binder indsatsen overfor borgerne sammen, således at borgerne oplever, der er en koordinering af den sociale indsats og en sammenhæng i de tilbud de modtager, uanset om det er en kommune eller Region Nordjylland, der har forsyningsansvaret.

Kommunerne og Region Nordjylland vil i et tæt samarbejde derfor fortsat arbejde for:

- At faglige netværk fastholdes og etableres på tværs af kommunerne og Region Nordjylland, hvorved der er mulighed for udveksling af viden og erfaringer så den høje faglige kvalitet fastholdes og udvikles.
- At kvaliteten i tilbudene sikres gennem løbende vedligeholdelse og faglig udvikling af tilbudene.
- At samarbejde omkring metodeudvikling med henblik på at frembringe evidens baseret viden om kvaliteten af indsats og resultater på det sociale område styrkes.
- At der arbejdes på at sikre tilgængelighed af viden og specialrådgivning på tværs af region og kommuner, herunder at der sikres et godt samarbejde med VISO.
- At der påbegyndes planlægning af en fælles udvikling på det sociale område; f.eks. i regi af faglige netværk.

### **3.4 Fælles mål og visioner for samarbejdet mellem kommuner og Region Nordjylland**

Mulighederne for at omsætte de ovenstående fælles mål og visioner til handlinger, der har en reel betydning for borgerne, forudsætter et bevidst valg af det gode samarbejde.

Målet er at skabe et konstruktivt samarbejde kommunerne imellem og mellem kommunerne og Region Nordjylland om koordinering og udvikling af tilbud opfattet af rammeaftalen. Der er således enighed om et tæt og tillidsfuldt samarbejde præget af gensidige informationer og dialog.

Den administrative del af rammeaftalesamarbejdet i Region Nordjylland er organisatorisk centreret om Den Administrative Styregruppe og de to Koordineringsgrupper for henholdsvis det sociale område og specialundervisningsområdet.

Den Administrative Styregruppe bestod i 2010 af repræsentanter fra alle 11 kommuner, 1 repræsentant fra KKR (KommuneKontaktRådets sekretariat) samt 1-2 regionale repræsentanter. Kommunerne i den administrative styregruppe har repræsenteret kommuner både som "efterspørgere" og som "udbydere" af tilbud/ydelser. Regionen i den administrative styregruppe har repræsenteret Region Nordjylland som "ansvarlig for udarbejdelse af rammeaftalerne" og som "udbyder" af tilbud/ydelser.

Den Administrative Styregruppes hovedopgave er:

- at drøfte strategiske problemstillinger i relation til rammeaftalerne,
- at sikre koordination mellem rammeaftalerne på social- og specialundervisningsområdet,
- at sikre dialog og enighed om de endelige rammeaftaler.

Den administrative styregruppe indstiller de endelige udkast til rammeaftaler til godkendelse i Kontaktudvalget for region Nordjylland.

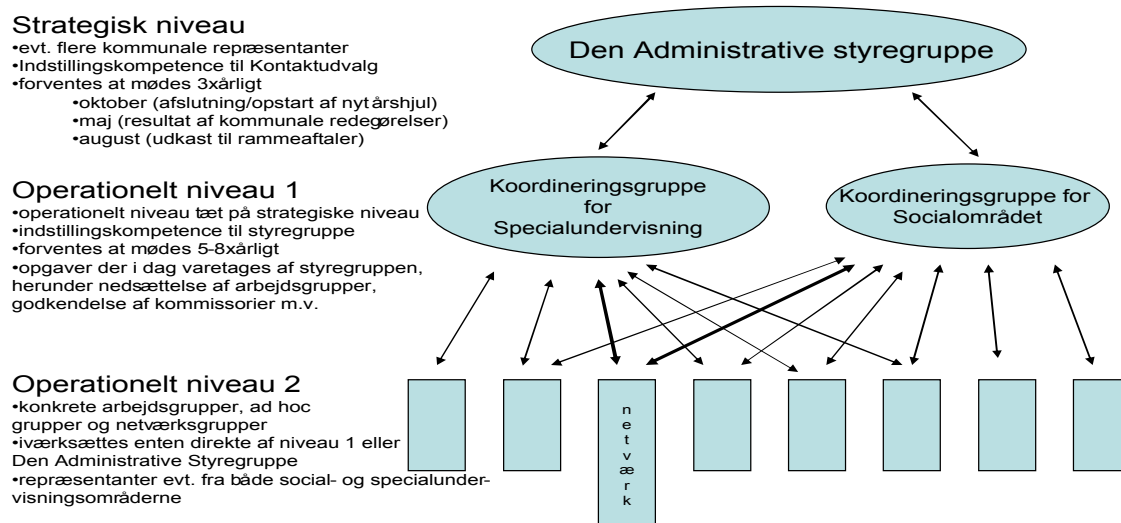
De to Koordineringsgrupper er rådgivende organer for Den Administrative Styregruppe. Grupperne bestod for hvert af de to områder i 2010, af repræsentanter fra alle de 11 kommuner samt 1-2 regionale repræsentanter.

Koordineringsgruppernes hovedopgave er:

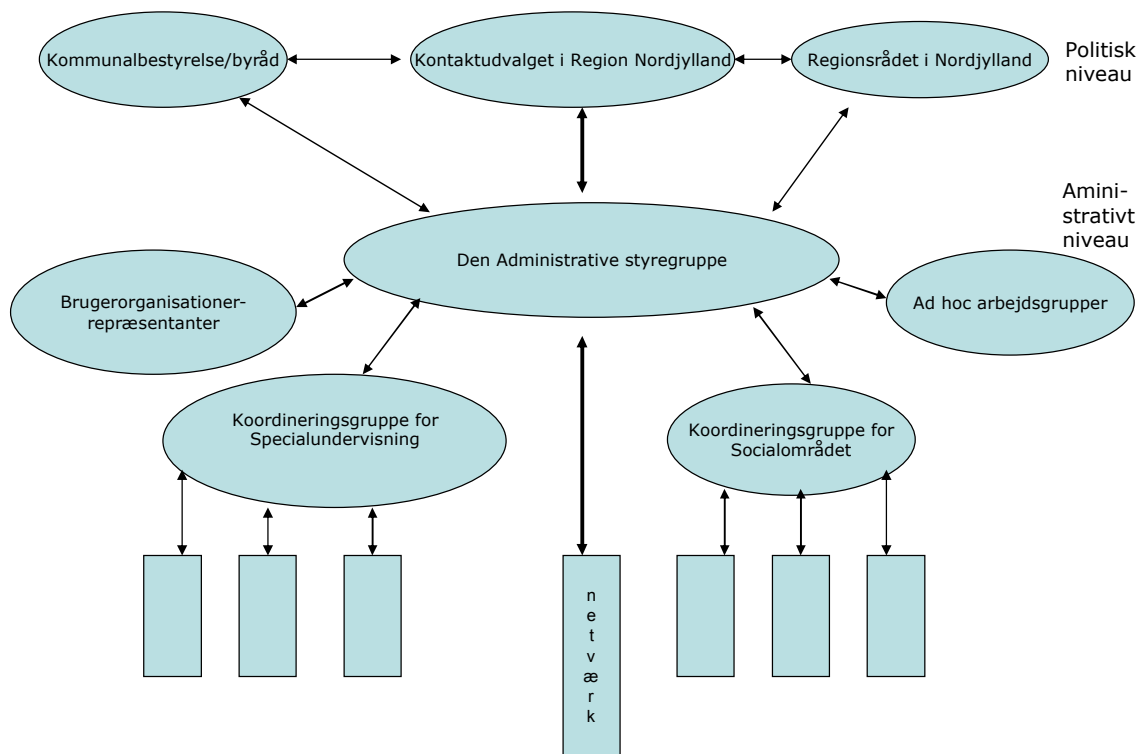
- at udarbejde et forslag til årlig rammeaftale på henholdsvis specialundervisnings- og socialområdet,
- at behandle de konkrete sager i tilknytning til rammeaftalerne, der måtte opstå i løbet af året,
- at nedsætte og administrere de arbejdsgrupper og netværk, der måtte være nødvendige i relation til det regionale faglige arbejde med rammeaftalerne.

Koordineringsgrupperne indstiller sine forslag til rammeaftale til godkendelse i den administrative styregruppe for rammeaftalerne.

Nedenstående model illustrer den administrative organisering af samarbejdet om udarbejdelsen af rammeaftalerne.



Nedenstående model viser endvidere organiseringen og samarbejdet med såvel det politiske niveau som det administrative niveau. Modellen viser ligeledes, at bruger- og brugerorganisationer udover dialogen med de respektive kommuner også indtænkes i rammeaftalesamarbejdet, konkret ved f.eks. temadage m.v..



### 3.4.1 Proces 2010

Det er væsentligt for både kommunerne og Region Nordjylland, at der sikres en hensigtsmæssig tilrettelæggelse af arbejdet for alle parter. Processen i 2010 har bidraget til at sikre et gennearbejdet resultat og en solid enighed mellem parterne på det sociale område – en enighed der er en forudsætning for indgåelse af rammeaftalen. Opnåelse af enighed er nødvendigt, idet uenighed ikke kan indbringes for anden administrativ myndighed.

Region Nordjylland er ansvarlig for at udarbejde indholdet af rammeaftalen og indstille rammeaftalen til politisk behandling i Kontaktudvalget. Kontaktudvalget er et samarbejdsorgan bestående af regionsrådsformanden og borgmestere for regionens 11 kommuner, som mødes mindst to gange årligt for at drøfte og udvikle samarbejdet mellem Region Nordjylland og kommunerne, herunder drøfte rammeaftalen.

Kontaktudvalget behandler udkast til rammeaftaler den 31. august 2010, hvorefter den godkendes politisk i de 11 kommunalbestyrelser/Byråd og i Regionsrådet i Region Nordjylland. Den endelige godkendelse skal ifølge lovgivningen ske senest d. 15. oktober 2010 for ikrafttrædelse 1. januar 2011.

Den Administrative Styregruppe og Koordineringsgrupperne har kompetence til at nedsætte undergrupper på særlige områder – både permanent og ad hoc. Undergrupperne har typisk været af mere teknisk og afklarende karakter med henblik på at forberede emner til drøftelse i den administrative styregruppe.

Den administrative styregruppe og Koordineringsgrupperne har i 2010 haft følgende arbejdsgrupper nedsat:

### **Permanente grupper**

- Temadag for brugerorganisationer m.v. (region)
- Takstgruppen (region)
- Faglige netværk - "store gruppe" inkl. tovholdere (region)
- Faglige netværk; herunder evaluering af netværk - "lille gruppe" (region)

### **Ad hoc-grupper**

- Misbrugsområdet – procesplan for fælles analyse af området (Region Nordjylland) 1. etape (afklaring af evt. fælles behov/opgaveløsning) forelægges den administrative styregruppe august 2009. Herefter beslutes evt. 2. etape (udvikling af evt. fælles tilbud i rammeaftaleregion)

*Status: Arbejdsgruppen har afsluttet sit arbejde og anbefalede i sin af-rapportering, at man afventer en evt. afklaring af kommunale overvejelser og strategier på misbrugsområdet i forhold til at gå videre med 2. etape.*

*Det er efterfølgende besluttet, at hovedparten af Misbrugscentrets opgaver overgår til kommunal opgavevaretagelse udenfor rammeaftalerne pr. 1. maj 2011.*

- Afrusning og forsorgsområdet (Region), udredning og kortlægning af det fremtidige behov for pladser i Region Nordjylland – påbegyndes efteråret 2009.

*Status: Arbejdsgruppen har i april 2010 afsluttet arbejde og det faglig netværk på området arbejder videre med at konkretisere arbejdsgruppens anbefalinger.*

- Dialoggruppen vedr. kommunikationsinstitutterne (nedsat medio 2009).

*Status: Dialoggruppen skal i efteråret 2010 foretage en evaluering af ydelserne på institutterne, aftalemodellen samt visionerne for institutternes opgavevaretagelse.*



- Fælles ventelistesystem (Mariagerfjord). Den administrative styregruppe nedsatte i 2009 en arbejdsgruppe med et formål til at se på muligheder for iværksættelse af et fælles ventelistesystem for kommunerne og Regionen.

Kommunernes deltagelse i arbejdsgrupperne har betydet, at et fleksibelt og smidigt samarbejde mellem kommunerne og Region Nordjylland blev sikret omkring ovennævnte opgaver, ligesom der er skabt grundlag for formidling og dialog med kommunerne i regionen.

Samarbejdet med Kommunekontaktrådet og kommunekontaktrådets sekretariat, nedsat af KL til at samordne kommunernes virksomhed i Nordjylland er ligeledes videreført i 2010.

### 3.4.2 Tidsplan for indgåelse af rammeaftale 2011

23. nov. Driftsherrerne indsender ændringer i forhold til udbud, kvalitet og indhold i tilbudene
1. maj Kommunernes tilbagemeldinger om ændringer til forventet forbrug indsendt til Region Nordjylland.
9. juni Koordineringsgrupperne for socialområdet og specialundervisningsområdet behandler resultat af de kommunale tilbagemeldinger
17. juni Administrative styregruppe behandler resultat af de kommunale tilbagemeldinger samt anbefalinger vedr. fokusområder for 2011.
24. juni Kontaktudvalget behandler den administrative styregruppes indstillinger fra møde den 17. juni
19. aug. Koordineringsgrupperne for socialområdet og specialundervisning behandler udkast til rammeaftale og indstiller til anbefaling i den administrative styregruppe.
25. aug. Den administrative styregruppe behandler koordineringsgruppernes indstillinger fra møde den 19. august.
31. aug. Kontaktudvalget behandler udkast til rammeaftale 2011
15. okt. Godkendelse af rammeaftale 2011 i kommunalbestyrelser/Byråd og Regionsrådet.
- Uge 43 Genåbning for takstindberetninger som følge af budgetvedtagelser
1. nov. Offentliggørelse af Rammeaftale 2011 på Region Nordjyllands og kommunale hjemmesider

## 4. Rammeaftalen – principper og forpligtelser

I kapitlet beskrives en række områder, hvor der i regi af rammeaftalen er aftalt særskilte procedurer eller principper, der skal være gældende for kommunerne og Region Nordjylland. Indledningsvis vil der være en præcision af principperne for den regionale forsyningspligt med henblik på at tilvejebringe tilbud til borgerne i Region Nordjylland.

Derefter vil der blive redegjort for principper for håndtering af akutsager, hvilket afsluttes med en oversigt over, hvilken myndighed der har akutfunktionen på de forskellige målgrupper.

Endelig beskrives principperne for håndtering af ventelister og ledige pladser.

### 4.1 Principper for den regionale forsyningspligt

I dette afsnit beskrives principperne for udmøntningen af den regionale forsyningspligt med henblik på tilvejebringelse af tilbud til borgere i Nordjylland. Den regionale forsyningspligt løftes af både kommuner og Region Nordjylland som driftsherrer af tilbud omfattet af rammeaftalen.

Borgernes ret til ydelser efter specialundervisningslovgivningen er ikke ændret med kommunalreformen. Derfor gælder et forsyningsansvar og en forsyningspligt. Der er i forhold til den enkelte borger et kommunalt forsyningsansvar, som sikrer at den enkelte borger får det eller de tilbud af sin handlekommune, som vedkommende har behov for. Dertil kommer en regional forsyningspligt.

Den regionale forsyningspligt omfatter:

- de tidligere amtslige tilbud som overgik til regionen
- de tilbud som overgik til regionen, men som er hjemtaget af beliggenhedskommunen i forbindelse med kommunalreformen eller senere
- de nedlæggelser og udvidelser af disse tilbud, der er sket efterfølgende og som er en del af rammeaftalen
- oprettelse af nye tilbud, som aftales i rammeaftalen

Formålet med rammeaftalesystemet er at sikre, at de borgere, som har behov for et særligt/højt specialiseret tilbud, også har mulighed for i fremtiden at få dette behov opfyldt.

Kommunerne er således forpligtet til at stille pladser til rådighed for borgere fra andre kommuner, på de tilbud kommunerne overtog fra regionen i forbindelse med kommunalreformen eller senere, og som er omfattet af rammeaftalen. Disse pladser indgår i den regionale forsyningspligt. Rammeaftalens tilbud er således for alle borgere, og kommunen må som driftsherre af et tidligere regionalt rammeaftaletilbud ikke tage egne borgere ind først, men skal tilbyde pladsen til den borger, som behøver den mest, uanset handlekommune.

Region Nordjyllands forsyningspligt fastlægges årligt i den indgåede rammeaftale. Kommunerne kan som efterspørgere anmode Region Nordjylland om at oprette nye tilbud indenfor alle de tilbudstyper og målgrupper, der jf. servicelovens § 5 er omfattet af regionens forsyningspligt. Region Nordjylland er forpligtet til at drive eksisterende og oprette nye tilbud, som kommunerne efterspørger. Region Nordjyllands forpligtelse til at oprette pladser aftales således i de årlige rammeaftaler.

Kommunernes overtagelse af en væsentlig del af de tidligere amtslige tilbud, har imidlertid betydning for Region Nordjyllands kapacitet og faglige kompetencer indenfor enkelte målgrupper. Indenfor målgruppen børn med autisme har Region Nordjylland således ikke et eksisterende tilbud. Den regionale forsyningspligt indenfor denne målgruppe påhviler som udgangspunkt Aalborg kommune, der har overtaget alle amtslige tilbud til denne målgruppe. Kommunerne kan dog altid anmode Region Nordjylland om at oprette nye tilbud jfr. ovenstående.

Opfyldelsen af den regionale forsyningsforpligtelse skal fungere så smidigt og fleksibelt som muligt at hensyn til de borgere, der har behov for et tilbud.

Såfremt handlekommunen således visiterer en borger til et rammeaftaletilbud, hvor de pladser som indgår i rammeaftalen er fyldt op, har driftsherren (kommune eller region) følgende muligheder:

- Driftsherren kan tilbyde et andet sammenligneligt tilbud indenfor rammeaftalen
- Driftsherren kan tilbyde at sætte den pågældende borger på venteliste til det konkrete rammeaftaletilbud, som efterspørges
- Driftsherren kan tilbyde et andet tilbud, som ikke er omfattet af rammeaftalen, som en slags ventetidstilbud og samtidig tilbyde den pågældende borger, at stå på venteliste til det først efterspurgte rammeaftaletilbud

Driftsherren har, såfremt der opstår en større venteliste til et givent rammeaftaletilbud pligt til at medtage dette i kommende års rammeaftale, således at udviklingen og koordineringen af rammeaftaletilbud sikres til gavn for borgerne. Det samme gælder såfremt der er en vigende tilgang til et rammeaftaletilbud, således at der rettidigt kan igangsættes afvikling af pladser i det pågældende tilbud. Pligten til at udvide eller afvikle reguleres således i det efterfølgende års rammeaftale, og på en sådan vis, at stordriftsfordele og den mest effektive drift slår igennem i taksten, og således at det til stadighed er de specialiserede tilbud, som efterspørges, der indgår i rammeaftalen. På denne vis bliver rammeaftalen et aktivt planlægningsværktøj.

Såfremt en kommune efterspørger et tilbud til en borger med meget specielle behov, har driftsherren derfor mulighed for i samarbejde med den kommune, der efterspørger tilbuddet, at aftale etablering af et konkret specialtilbud. Det kan være i form af et enkeltmandsprojekt/særforanstaltning eller ved aftale om særydelse/tillægsydelse i relation til et eksisterende tilbud under rammeaftalen. Begge dele kan etableres indenfor rammeaftalen, og kræver således ikke en justering af rammeaftalen.

Det vil være relevant at følge udviklingen i antallet af enkeltmandsprojekter/særforanstaltninger indenfor rammeaftalens periode, da det kan give input til dialog omkring behov for udvikling af nye tilbud. Som noget nyt har kommunerne som myndighed derfor indberettet evt. oplysninger om enkeltmandsprojekter/særforanstaltninger i forbindelse med de kommunale redegørelser. Dette har ikke umiddelbart givet anledning til videre drøftelser i koordineringsgruppen eller den Administrative Styregruppe.

Udover at drive tilbud efter servicelovens § 5 efter aftale med kommunerne i rammeaftalen, kan Region Nordjylland efter aftale med kommunerne varetage kommunale driftsopgaver, såfremt disse har naturlig tilknytning til Region Nordjyllands opgaver, og Region Nordjylland derfor har særlige kompetencer i forhold til opgavevaretagelsen. Sådanne aftaler kan indgås bilateralt mellem den enkelte kommune og Region Nordjylland, eller aftales generelt med alle kommuner i regi af rammeaftalen.

## 4.2 Principper for organisering og håndtering af akutte sager

I det følgende beskrives principper for organiseringen af et akutberedskab i regionen Nordjylland. Udgangspunktet for principperne er lovgivningens krav (bekendtgørelsens §8, stk. 6) om, at rammeaftalen skal indeholde en beskrivelse af, hvordan man håndterer akut opståede behov for pladser og tilbud.

### 4.2.1 Definition af akutbehov

Som udgangspunkt antages det, at kommunerne er i stand til selv at løse de fleste akutte behov i forhold til egne borgere. Behovet for retningslinier i forbindelse med håndtering af akutsager opstår derfor, når beredskabet i kommunerne ikke er tilstrækkeligt. Hvor ofte en sådan situation opstår, vil variere fra kommune til kommune – og afhænge af omfanget af kommunens eget beredskab.

Retningslinierne skal således ikke anvendes i forhold til alle akutte behov, men alene i de situationer, hvor behovet for en plads er tidsmæssig akut og hvor det ikke er muligt for en kommune at tilvejebringe et tilbud til en borger på kommunens egne tilbud eller på normerede pladser på tilbud i andre kommuner eller Region Nordjylland.

I de situationer hvor en kommune har behov for at trække på akutberedskab, er det væsentligt, at kommunen ved, hvor den skal henvende sig for at få tilvejebragt en akutplads. Der er derfor indgået aftaler omkring, hvor forpligtelsen til hurtigt at tilvejebringe og eventuelt specialudvikle et tilbud, er placeret.

Det er som udgangspunkt den visiterende myndighed, der kan afgøre om en sag er akut. Det forudsættes, at den visiterende myndighed har vurderet sagens karakter i forhold til de principper, der er opstillet for definition af akutsager.

Det er aftalt, at den driftsherre med akut – funktion, der som den første modtager en henvendelse fra en kommune om et akut behov, skal sikre, at der stilles et tilbud til rådighed.

Det er som udgangspunkt "køberen" (dvs. kommunen/myndighed), der betaler den fulde udgift, såfremt der ikke er fysisk plads til at imødekomme behovet for en akutplads.

Akutberedskabet fortsættes uændret i 2011.

#### **4.2.2 Definition af akutte sager**

Der er tale om en akut sag, hvor der er behov for en akut plads, når der er opstået en pludselig og alvorlig begivenhed, der kan true en pågældendes sundhed og udvikling, eller hvor den akutte situation kan indebære en risiko for andre personer, og der ikke er mulighed for at finde andre løsninger.

Det er visiterende myndighed, som vurderer om, der er behov for en akut placering

Personsager, som tidligere er søgt løst gennem den almindelige forsyningsforpligtelse f.eks. gennem visitation til venteliste til et rammeaftaletilbud kan således udvikle sig til et akut behov, hvorefter de tilbud med akutforpligtelse må træde til.

#### **4.2.3 Akutberedskab**

I det følgende beskrives hvilke principper, der danner baggrund for akutberedskabet i regionen Nordjylland. Udgangspunktet er, at beredskabet skal fungere fleksibelt og ubureaukratisk, og at man ikke kan anvende den ordinære visitationsprocedure. Akutberedskabet er opbygget med udgangspunktet i de målgrupper, der er omfattet af rammeaftalen. Hensigten er, at der skal være et beredskab for samtlige målgrupper.

Beredskabet er opbygget omkring tilbud med en vis kapacitet, som giver grundlag for, at tilbuddet kan rumme beredskab til at varetage en akutfunktion indenfor den almindelige drift. Det forudsættes derfor, at der ikke vil være behov for en særlig lav belægningsprocent på disse tilbud.

Såfremt det viser sig nødvendigt at placere en akutfunktion på en mindre institution for at sikre den nødvendige dækning af målgruppe, kan det dog overvejes at aftale en lavere belægningsprocent på dele af tilbuddets pladser.

Den enkelte akutte foranstaltning kan dog blive tilbudt til en ændret takst, hvis der i den konkrete situation skal udvikles et specialtilbud i forbindelse med akuttilbuddet.

Endelig forudsættes, at der i tilknytning til tilbudene med akutfunktion er den nødvendige faglige kompetence til at etablere akutte tilbud og i den forbindelse eventuelt specialudvikle tilbud. Dette bevirker, at de ressourcer, der skal bruges til at etablere tilbuddet, allerede er indregnet i de omkostninger, der kan henføres til tilbuddet. Der kræves således ikke en særlig takst for personaletimer, der er forbundet med vejledning og rådgivning mv. i forbindelse med oprettelse af et sådant tilbud.

Den driftsherre, der varetager akutfunktionen til en given målgruppe, kan oprette nye midlertidige pladser i forbindelse med løsningen af en konkret akutsag, også selvom pladsen ikke på forhånd er beskrevet i rammeaftalen.

Der er i nedenstående skema fastsat regler omkring, hvilken institution/kommune/region, der er ansvarlig for akutfunktion fordelt på målgruppe.

Den visiterende handlekommune er ansvarlig for at sikre sig, at finansieringen af akuttilbuddet er på plads.

#### 4.2.4 Akutfunktioner fordelt på målgrupper

Akutfunktionen omfatter både døgn- og dagtilbud.

##### Handicappede børn og unge inkl. Sindslidende

Målgruppe	Tilbud og driftsherre
Børn og unge med autisme	Autismecenter Nordjylland, Aalborg kommune
Børn og unge med udadreagerende adfærd, psykiske og adfærdsmæssige problemstillinger mv.	Specialinstitutionen Bøgen, Aalborg kommune
Børn og unge med funktionsnedsættelser, herunder sygeplejekrævende	Specialbørnehjemmene, Region Nordjylland
Børn og unge med høretab og eventuelt funktionsnedsættelser	Center for Døvblindhed og Høretab, Region Nordjylland
Døvblinde børn og unge	Center for Døvblindhed og Høretab, Region Nordjylland

##### Voksne psykisk udviklingshæmmede inkl. Autisme

Målgruppe	Tilbud og driftsherre
Voksne med autisme	Autismecenter Nordjylland, Aalborg kommune Sødisbakke, Region Nordjylland
Udviklingshæmmede med psykiatrisk overbygning, domsanbragte og varetægtssurrogat	Behandlingscentret, Aalborg kommune Sødisbakke, Region Nordjylland
Udviklingshæmmede med udadreagerende adfærd	Engbo, Aalborg kommune Sødisbakke, Region Nordjylland
Udviklingshæmmede	Sødisbakke, Region Nordjylland

### Fysisk handicappede inkl. Hjerneskadede

Målgruppe	Tilbud og driftsherre
Senhjerneskadede - genoptræningstilbud	Rehabiliteringscenter Strandgården, Region Nordjylland Nordjysk Center for Erhvervet Hjerneskade (NCEH), Region Nordjylland
Personer med erhvervet hjerneskade - varige tilbud	Attruphøj, Aalborg kommune
Fødselshjerneskadede - midlertidige tilbud	Behandlingscentret Østerskoven, Region Nordjylland
Døvblinde	Center for Døvblindhed og Høretab, Region Nordjylland
Døve med yderligere funktionsnedsættelser	Aalborg for Døve, Aalborg kommune

### Sindslidende

Målgruppe	Tilbud og driftsherre
Socialpsykiatriske dagtilbud	Samtlige kommunale og regionale tilbud, med undtagelse af Kildehuset, Aalborg kommune.
Midlertidige socialpsykiatriske døgntilbud	Sandtuen og Restrup Kærvej, Aalborg kommune Socialpsykiatrisk Boform Brovst, Region Nordjylland
Længerevarende socialpsykiatriske døgntilbud (boformer)	Samtlige regionalt drevne socialpsykiatriske tilbud

### Stofmisbrugere\*)

Målgruppe	Tilbud og driftsherre
Stofmisbrugere, behandlingstilbud	Misbrugscentret, Region Nordjylland

\*) Aalborg, Thisted og Morsø kommune varetager opgaven i forhold til egne borgere

Der beskrives ikke akutfunktioner for hjemløse/udsatte grupper og voldsramte kvinder, idet tilbudene under disse målgrupper pr. definition er akutinstitutioner.

## 4.3 Principper for håndtering af ventelister og ledige pladser

Det er fastsat som et krav i lovgivningen (bekendtgørelsens §8, stk. 6) at rammeaftalen skal indeholde et beredskab til at undgå venteliste. Formålet med beredskabet skal ses i sammenhæng med overordnede formål med udarbejdelse af rammeaftale, et dialogværktøj til at sikre balance i kapaciteten, og dermed overensstemmelse mellem udbuddet af pladser og efterspørgslen.

Der kan overordnet beskrives 3 funktioner, som en organisering af ventelisteberedskabet skal håndtere:



- Registrere og synliggøre for kommuner og borgere dels ventelister, dels ledige pladser på konkrete tilbud samt indenfor en given målgruppe. Dette som grundlag for at matche behov for pladser med ledig kapacitet. Det kan i den forbindelse være relevant at synliggøre akutpladser/kapacitet
- Videns- og planlægningsgrundlag i forhold til behov for udvikling af nye tilbud, oprette nye pladser, eller eventuelt nedlæggelse af pladser eller ændre pladser, som ikke efterspørges
- Aftale principper for optagelse af brugere fra ventelister.

Officielle ventelister kan kun omfatte borgere, der er visiteret af handlekommunen til et bestemt tilbud eller type af tilbud. Kommunerne kan herudover have kendskab til borgere, som eventuelt på et senere tidspunkt vil få behov for et givet tilbud, eller borgere som er i eksisterende tilbud, men som skal nyvisiteres indenfor en given periode. Denne type informationer er væsentlige at medtage i kommunens vurderinger af udviklingstendenser og eventuelt kommende behov.

Indtil nu har der ikke i rammeaftalen været fastlagt krav til udarbejdelse af ventelister, idet man har afventet først den nedsatte arbejdsgruppes anbefalinger, dernæst at opgaven blev lagt over i arbejdsgruppen vedrørende begrebsafklaringer, som herefter skulle komme med definition og anbefalinger.

Indtil nu har behovet for pladser i de nordjyske kommuner således alene fremgået af de årlige kommunale redegørelser. Det er nu vurderingen, at den kommunale redegørelse ikke dækker behovet for et "skarpt" instrument, som kan forudse og danne grundlag for at forebygge ventelister, og der er således brug for andre redskaber, som supplerer den kommunale redegørelse. Det er dog ikke opfattelsen, at der pt er behov for at udvikle et nyt centralt, IT-baseret ventelisteredskab eller at udsende yderligere skemaer, som løbende skal udfyldes med opdaterede oversigter på nye visitationer og ledige pladser. I stedet ønskes en årlig status på ledige pladser eller behovet for flere pladser.

Kommunen indsender derfor som driftsherre sammen med den kommunale redegørelse årligt en ventelisteoversigt på de rammeaftaletilbud, som kommunen driver. Region Nordjylland udarbejder som driftsherre en tilsvarende oversigt på egne rammeaftaletilbud.

Oversigten angiver:

- hvilket tilbud eller hvilken ydelse, der er tale om
- antallet af pladser
- antallet af ledige pladser
- antallet af borgere på venteliste
- samt den gennemsnitlige ventetid for de som står på venteliste

## 5. Generelle aftaler om økonomi

I forbindelse med rammeaftalen er der indgået aftale om "Fælles retningslinier for finansiering og takstberegning" (Takstaftalen) og "Vejledning om fælles principper og model for takstfastsættelse af tillægsydelser" som en integreret del af rammeaftalerne. Begge vejledninger kan ses på Region Nordjyllands hjemmeside på [www.rn.dk](http://www.rn.dk) under "sociale tilbud og specialundervisning".

De regionale omkostninger på tilbud omfattet af den regionale forsyningsforpligtelse på social- og specialundervisningsområdet finansieres fuldt ud af kommunerne, bortset fra visse særlige administrative opgaver og specialrådgivningsydelser, som Regionen og VISO (den nationale videns- og specialrådgivningsorganisation) har indgået kontrakt om.

Mens Rammeaftalen indeholder de specificerede takster for kommunernes køb af pladser og individuelle ydelser i tilknytning hertil samt takster for specialrådgivningsydelser, fastsætter de "Fælles retningslinier for finansiering og takstberegning" (Takstaftalen) principper for omkostningsberegninger og betalingsmodeller på social- og specialundervisningsområdet, som er omfattet af rammeaftalerne. Der er enighed om, at alle udbydere på aftaleområdet anvender det samme regelsæt for omkostningsberegninger og betalingsmodeller.

Der er enighed mellem kommunerne i den nordjyske region og Region Nordjylland om, at følgende principper lægges til grund for takstaftalen:

### **Incitament til effektiv drift**

Udbyderen skal have incitament til at sikre en løbende økonomisk drift, herunder at der sker den nødvendige tilpasning af kapaciteten. Efterspørgeren af ydelser skal have incitament til at indgå i dialog med udbyderen om væsentlige ændringer i efterspørgslen.

### **Taksterne skal være retvisende**

Sammenlignelige ydelser skal kunne sammenlignes på priserne. Administrationen af takstsystemet skal være enkel men samtidig give mulighed for den nødvendige differentiering til, at efterspørgeren kun betaler for de ydelser, der rent faktisk modtages. Takstsystemet skal være gennemsigtigt.

### **Budgetsikkerhed for kommunerne og Region Nordjylland**

Risiko for uforudsete udsving i økonomien skal dækkes ind. Budgetterne skal være realistiske i forhold til de faktiske omkostninger. Løbende dialog og tilpasning af kapaciteten skal være med til at sikre kendskab til pladsbehovet samt sikre takststabilitet.

### **Udviklingstiltag**

Det enkelte kommunale eller regionale tilbud skal sikres finansiel mulighed for løbende udvikling. Omfanget af udviklingstiltag fastsættes i den årlige rammeaftale.

### **Samme principper for alle udbydere af tilbud**

For at sikre ensartede konkurrencevilkår gælder de samme principper for omkostningsberegninger for alle udbydere (kommunale, regionale samt private tilbud) inden for aftalens område.

## **5.1 Hvad er nyt**

Retningslinjerne for 2011 tager afsæt i de tidligere års retningslinier, men er senest blevet bearbejdet med afsæt i de undersøgelser og drøftelse om principper for finansiering og takstberegning, som fandt sted i regi af Den Administrative Styregruppe i efteråret 2009.

Der er således indgået aftale om monitorering af taksterne. Principperne for overhead i taksterne er blevet vurderet og man er enige om, at det hidtidige princip om en konkret omkostningsægte beregning fastholdes. Dertil er principperne i forhold til tillægsydelser blevet yderligere beskrevet. Der er indgået aftale om finansiering af tomme pladser i almene boliger samt af opstart og udvikling af nye tilbud.

Det må på baggrund af drøftelserne om principper forventes, at der fortsat vil forekomme differentiering af ydelses- og takststrukturen, hvilket vil medføre en større sammenhæng mellem det der betales, og det der ydes. Køb og salg af tillægsydelser skal også ses i denne sammenhæng. Tillægsydelser dækker således de behov, der ligger udover hovedydelsen for den enkelte bruger. Der er ikke tale om en udgiftsglidning i den enkelte sag, således er betalingen for tillægsydelsen en konsekvens af, at der ikke budgetteres med tillægsydelser.

## **5.2 Særlig aftaler vedrørende kommunikationsområdet**

Kommunikationsområdet i Nordjyllands Amt var indtil strukturreformens ikrafttræden 100% amtsligt finansieret og var organiseret på en sådan måde, at der var fri henvendelsesret på alle kommunikationsinstitutternes ydelser. Det hænger sammen med, at visitationskompetencen i amtets tid var udlagt til institutterne, idet højt specialiseret faglig viden i mange tilfælde er påkrævet for at kunne visitere korrekt. Der har været praksis for, at brugerne blev videresendt fra en bred vifte af myndigheder / fagpersoner – f.eks. sygehus, praktiserende læge, speciallæger, kommuner m.fl.

Praksis med den frie henvendelsesret er siden videreført efter strukturreformen i 2007 og efterfølgende i de aftaler, der er indgået på kommunikationsområdet i Region Nordjylland.

Siden 2008 har der været aftalt en finansieringsmodel, der kombinerer flere betalingsmodeller:

- Trækningsret anvendes i forbindelse med anonym henvendelse, åben rådgivning / vejledning, hjælpemiddeludstillinger o.lign.
- Takstfinansiering anvendes ved en række veldefinerede ydelsespakker.
- En kombinationsmodel med 50% takst og 50% abonnementsordning anvendes ved særligt sårbare højt specialiserede ydelser.

Den frie henvendelsesret omfatter ydelser efter alle 3 betalingsmodeller. I forbindelse med ydelser med takstfinansiering eller kombinationsmodellen omfatter den frie henvendelsesret indledende udredning, rådgivning og evt. kortvarig aktivitet på i alt op til 6 timer.

Den frie henvendelsesret gælder kun for kommunens borgere, hvis kommunen har tilmeldt sig den pågældende ydelsespakke. Tilsvarende kan kommunerne heller ikke bestille ydelser med trækningsret og abonnement, hvis kommunen ikke har tilmeldt sig ydelsen.

Ved trækningsret og abonnementsordning opkræves de tilmeldte kommuner kvartalsvist en andel af de samlede udgifter til de pågældende ydelser, svarende til deres befolkningsandel. Ydelser med takst afregnes månedsvist.

Den konkrete sammensætning af ydelsespakker og betalingsmodeller fremgår af bilag 2.

Finansieringsmodellen er nærmere beskrevet i bilag 5. Taksterne for de enkelte ydelsespakker fremgår af bilag 4.

### **5.3 Visitations- og bevillingsprocedurer for kommunikationsydelser**

Der er udarbejdet fælles procedurer for visitation og bevilling for alle 3 institutter, gældende fra 2008. Procedurerne beskriver, hvordan sagsgangene skal være i samspillet mellem borger, kommune og kommunikationsinstitut.

I forbindelse med ydelser med trækningsret er kun borger og institut involveret. Når det gælder ydelser med fuld eller delvis takstfinansiering (dvs. betalingsmodellerne takst og kombinationsmodellen takst/abonnement) involveres kommunen også, hvis der er tale om forløb på over 6 timer eller hvis kommunen selv henviser.

For ydelser med takst eller takst/abonnement opereres der med 2 hovedtyper af sagsgange:

- Sagsgang med fri henvendelsesret
- Sagsgang når kommunen henviser

### **Sagsgang med fri henvendelsesret**

Sagsgangen med fri henvendelsesret er den mest almindelige sagsgang for kommunikationsydelserne. Der kan være 6 trin i denne type sagsgang:

1. Borgerens henvendelse
2. Rådgivning, udredning og kortvarig aktivitet (under 6 timer)
3. Ansøgning om visitation og anmodning om bevilling fra kommunen
4. Meddelelse af afgørelse om visitation og bevilling til borger og institut
5. Iværksættelse af ydelse
6. Evt. ny visitation og bevilling

### **Sagsgang når kommunen henviser**

I nogle tilfælde kan et sagsforløb starte ved, at kommunen ønsker at visitere til et forløb, hvor udredningen allerede er foretaget. Det kan f.eks. være tilfældet på PPR-området, hvor der rettes henvendelse til det pågældende institut via et henvisningsskema, der kan findes på det enkelte instituts hjemmeside.

Efter en indledende kontakt med det pågældende institut starter sagsgangen i givet fald ved trin 4.

### **Generelt vedr. begge sagsgange**

Alle sagsgange foregår så vidt muligt elektronisk. Kontakt mellem kommune og institut foregår via en kommunal kontaktperson, kommunen har udpeget.

Særligt vedr. børneområdet inden for Syn og Teknologi

For småbørn og skoleelever kan der indgås en 1-årig visitationsaftale, idet der kan være mange enkelt-henvendelser i løbet af et år, der typisk kan løses umiddelbart ved en kort samtale eller ved en kortvarig indsats.

I forbindelse med de 1-årige visitationsaftaler modtager kommunerne kvartalsvise opgørelser over forbruget, som tilfældet ved de øvrige takstfinansierede ydelser på institutterne.

Flere oplysninger om sagsgangene kan findes på under menuen "Anvendelse af regionens tilbud" på [www.rn.dk/Specialsektoren](http://www.rn.dk/Specialsektoren) eller kan fås ved henvendelse til det enkelte institut.

## 6. Tilbudsviften i Nordjylland

Kapitlet indledes med en oversigt over det samlede antal pladser fordelt på målgrupper og driftsherre, der er til rådighed for borgere og kommunerne i regionen Nordjylland som følge af rammeaftalen og er omfattet af den regionale forsyningsforpligtelse. Opgørelsen viser desuden udviklingen i årene 2009-2011.

Efterfølgende beskrives målgrupperne og tilbudenes indhold og organisering samt hvem der er driftsherre. Den konkrete beskrivelse af de enkelte tilbud under målgruppen og pladsantallet samt rådgivningsydelser fremgår af bilag 1 og bilag 2 til rammeaftalen. Afslutningsvis er en oversigt over rådgivnings- og hjælpemiddelområdet og hvilke tilbud, der er indgået aftale om trækningsret på.

Der kan udbydes specialrådgivningsydelser fra alle tilbud med udgangspunkt i de kompetencer, der følger af driften af pladser på tilbuddet til den pågældende målgruppe. De rådgivningsydelser, der er omfattet i dette afsnit, er de specialrådgivningsydelser, der leveres fra tilbud uafhængigt af driften af pladser.

### 6.1 Samlet oversigt over pladser fordelt på målgrupperne og driftsherre

Se i øvrigt bilag 1 for yderligere.

Målgruppe	Driftsherre	Dagpladser			Døgnpladser		
		2009	2010	2011	2009	2010	2011
<b>Handicappede børn og unge inkl. sindslidende</b>	Aalborg Kommune	64	96	95	57	108	105
	Brønderslev Kommune	8	8	8			
	Frederikshavn Kommune	15	15	15			
	Hjørring Kommune	9	10	9			
	Jammerbugt Kommune	8	8	0			
	Rebild Kommune	8	8	0			
	Region Nordjylland	8	8	8	69	69	69
	Thisted Kommune	16	16	16	19	19	19
	Vesthimmerlands Kommune	15	8	8	26	6	13
	<b>I alt antal pladser</b>	<b>151</b>	<b>177</b>	<b>159</b>	<b>171</b>	<b>202</b>	<b>206</b>
<b>Psykisk handicappede (udviklingshæmmede) inkl. autister</b>	Aalborg Kommune	458	444	372	399	288	301
	Brønderslev Kommune	42	42	42	51	48	48

Rammeaftale for socialområdet 2011

	Frederikshavn Kommune	129	132	132	38	38	38
	Hjørring Kommune	130	130	130	40	40	40
	Mariagerfjord Kommune	56	53	53	28	28	28
	Morsø Kommune	75	75	75	46,5	46,5	46,5
	Rebild Kommune				18	18	18
	Region Nordjylland	127	127	127	117	126	126
	Thisted Kommune	173	173	173	75	85	53,5
	Vesthimmerlands Kommune	128	128	128	71	89	82
	<b>I alt antal pladser</b>	<b>1.318</b>	<b>1.304</b>	<b>1.232</b>	<b>883,5</b>	<b>806,5</b>	<b>781</b>
<b>Fysisk handicappede inkl. hjerneskadede</b>	Aalborg Kommune	20	20	15	51	51	50
	Region Nordjylland	31	31	31	86	86	78
	<b>I alt antal pladser</b>	<b>51</b>	<b>51</b>	<b>46</b>	<b>137</b>	<b>137</b>	<b>128</b>
<b>Sindslidende</b>	Aalborg Kommune	30	30	30	60	46	46
	Brønderslev Kommune				36	36	36
	Frederikshavn Kommune	15	15	15	36	36	36
	Jammerbugt Kommune				36	32	32
	Region Nordjylland	38	38	38	191	191	191
	Thisted Kommune	30	20	20	32	32	32
	<b>I alt antal pladser</b>	<b>113</b>	<b>103</b>	<b>103</b>	<b>391</b>	<b>373</b>	<b>373</b>
<b>Stofmisbrugere</b>	Region Nordjylland	85	85	85	6	6	6
	<b>I alt antal pladser</b>	<b>85</b>	<b>85</b>	<b>85</b>	<b>6</b>	<b>6</b>	<b>6</b>
<b>Beskyttet beskæftigelse på revalideringstilbud</b>	Aalborg Kommune	47	47	47			
	Frederikshavn Kommune	18	18	18			
	Hjørring Kommune		25	25			
	Mariagerfjord Kommune	23	23	23			
	Thisted Kommune	39	49	49			
	<b>I alt antal pladser</b>	<b>127</b>	<b>162</b>	<b>162</b>	<b>0</b>	<b>0</b>	<b>0</b>
<b>Voldsramte kvinder/krisecentre</b>	Aalborg Kommune				8	8	8
	Frederikshavn Kommune				4	4	0
	Hjørring Kommune				4	4	4
	Mariagerfjord Kommune				4	4	4
	Thisted Kommune				5	4	0

	I alt antal pladser	0	0	0	25	24	16
<b>Hjemløse/forsorgsområdet</b>	Aalborg Kommune	25	25	25	113	110	110
	Region Nordjylland				12	12	12
	Thisted Kommune				12	10	10
	<b>I alt antal pladser</b>	<b>25</b>	<b>25</b>	<b>25</b>	<b>137</b>	<b>132</b>	<b>132</b>

## 6.2 Tilbudenes målgrupper

### 6.2.1 Handicappede børn og unge inkl. sindslidende

#### **Dagtilbud**

##### **Specialbørnehaver**

Børn i alderen 0-6 år der på grund af betydelig og varigt nedsat fysisk eller psykisk funktionsevne har et særligt behov for støtte, behandling m.v., som ikke kan dækkes i en almindelig kommunal børnehave.

#### **Døgntilbud**

##### **Specialbørnehjem**

Børn og unge i alderen 0-18 år med betydelig og varig nedsat fysisk og psykisk funktionsnedsættelse af forskellig karakter. Målgruppen har ofte tilknyttede lidelser – ud over at de er udviklingshæmmede - så som epilepsi, spasticitet, blindhed, forskellige syndromer eller fysiske misdannelser. Til målgruppen hører også børn og unge med mere adfærdsmæssige problemer. Målgruppen rummer både stærkt sygeplejkrævende børn, plejkrævende børn og mobile hjerneskadede børn.

##### **Elevhjem (Center for Døvblindhed og Høretab)**

Børn og unge i alder 0- 18 år med høretab eller døvblindhed.

##### **Aflastningstilbud**

Tilbuddet er rettet mod familier med hjemmeboende børn, unge og voksne med betydelig og varig nedsat fysisk og psykisk funktionsnedsættelse af forskellig karakter. Målgruppen har ofte følgehåndicaps, såsom epilepsi, spasticitet, blindhed, forskellige syndromer eller fysiske misdannelser.

##### **Specialinstitutioner**

Mobile børn, unge og voksne med ADHD og andre udviklingsforstyrrelser, eventuelt som følge af tidlige følelsesmæssige skader. Målgruppen spænder fra personer der grænser til normalområdet med svære opmærksomheds- og udviklingsforstyrrelser til svært udviklingshæmmede personer med en udadreagerende adfærd og følgehåndicap. Brugere har alle behov for struktur og forudsigelighed. Funktionsmæssigt er der stor variation mellem brugerne, da deres følgehåndicaps spænder vidt: autisme, deprivation, FAS, psykoser, neurologiske dysfunktioner, seksuelt misbrug, senhjerneskader m.m.



### ***Sindslidende***

Målgruppen er svært psykisk syge i unge mellem 14-18 år. De unges funktionsniveau er præget af deres psykiske sårbarhed og forskellige symptomer som mangelfuld realitetsopfattelse, kontaktsvaghed og svær angst samt adfærdsforstyrrelser, fx OCD og spiseforstyrrelser.

## **6.2.2 Psykisk handicappede – herunder autister**

### ***Dagtilbud til psykisk handicappede***

Voksne med betydelige og varige nedsatte psykiske og fysiske funktionsevner, som er psykisk udviklingshæmmede med særlige behov. I målgruppen er der en del brugere med særlige problemstillinger, såsom psykiatrisk overbygning, særlig udadreagerende adfærd, multihandicap m.m.

### ***Døgntilbud***

#### ***Boforner til psykisk handicappede***

Voksne med betydeligt og varigt nedsat psykisk og fysisk funktionsniveau og særlige behov. Målgruppen for tilbudene omfattet af rammeaftalen har typisk svære udviklings- og kontaktforstyrrelser. De er enten plejekrævende og multihandicappede, eller mobile men dårligt fungerende. En del har udadreagerende adfærd. Mange er afhængige af omgivelserne i forbindelse med alle basale aktiviteter som spisning, personlig hygiejne, påklædning m.m. Alle er afhængige af hjælp døgnet rundt.

Målgruppen på den enkelte boform er heterogent sammensat med enkelte tunge brugere og enkeltmandsprojekter med høj specialiseringsgrad. Nogle af boformerne er generelt specialiserede.

#### ***Specialinstitutioner til psykisk handicappede***

Voksne udviklingshæmmede med særlige problemstillinger herunder svære følelsesmæssige problemer, sindslidelser, psykotiske træk og adfærdsforstyrrelser. Målgruppen har udadreagerende adfærd. En del af målgruppen er domsanbragte kriminelle.

Fælles for gruppen er, at de fleste har oplevet forskellige former for omsorgssvigt, som omfatter mangel på stimulation og struktur, idet de i varierende omfang er blevet overladt til sig selv. Nogle har desuden været udsat for vold, seksual misbrug og incest.

### **Autisme**

Børn, unge og voksne med autismespektrumforstyrrelse og meget specielle behov. Autister er kendetegnet ved at have behov for livslang tilrettelæggelse af det fysiske miljø og af den pædagogiske indsats.

### **6.2.3 Fysisk handicappede – herunder hjerneskadede**

#### ***Fysisk handicappede***

Voksne med fysisk handicap, primært som følge af fødselshjerneskade.

#### ***Døve med yderligere funktionsnedsættelser***

Døve personer med yderligere fysiske og psykiske funktionsnedsættelser. Forskellige mere specialiserede målgrupper herunder døve børn og unge med sociale, kognitive og emotionelle vanskeligheder samt døve med psykosociale problemer.

#### ***Specialrådgivning døvblindefødte***

Forældre og pårørende til døvblindfødte voksne samt ledere og medarbejdere på kommunale og regionale institutioner, som arbejder med døvblindfødte voksne.

#### ***Personer med erhvervet hjerneskade***

Personer i alderen 15 – 67 år med erhvervet hjerneskade af varierende sværhedsgrad. Gruppen af personer med svære og meget svære erhvervede hjerneskader er - skønt den er voksende - en relativt lille målgruppe med behov for en højt specialiseret indsats både i genoptræningsfasen og i den varige botilbudsfase.

### **6.2.4 Døvblinde**

Voksen døvblinde.

### **6.2.5 Sindslidende**

#### ***Socialpsykiatriske dagtilbud***

Personer med langvarige sindslidelser, der har behov for individuel støtte, struktur i hverdagen samt støtte til at få og vedligeholde social kontakt med andre mennesker.

#### ***Døgntilbud***

#### ***Midlertidig socialpsykiatri***

Yngre sindslidende primært i aldersgruppen 18-40 år med forskellige problemstillinger. Af særlige målgrupper kan nævnes udadreagerende samt personer med retlige foranstaltninger.

#### ***Længerevarende socialpsykiatri (boformer)***

Sindslidende, som på grund af betydelig og varigt nedsat fysisk eller psykisk funktionsevne, har behov for omfattende hjælp i almindelige daglige funktioner eller pleje, omsorg og behandling, og som ikke kan få dækket disse behov på anden vis.

### **6.2.6 Stofmisbrugere**

Stofmisbrugere med behandlingsbehov.

### **6.2.7 Beskyttet beskæftigelse**

Tilbuddet er målrettet førtidspensionister, der på grund af nedsat fysisk eller psykisk funktionsniveau – eller særlige sociale problemer – ikke kan opnå eller fastholde beskæftigelse.

### **6.2.8 Hjemløse/udsatte grupper**

#### **Forsorgsområdet**

Personer med særlige sociale problemer. Desuden særlige målgrupper så som udstødte med varigt plejebehov og udstødte med misbrug og afvigende adfærd.

#### **Sindslidende misbrugere**

Sindslidende misbrugere.

#### **Voldsramte kvinder/krisecentre**

Voldsramte og voldstruede kvinder med eller uden børn. Til målgruppen hører også kvinder med anden etnisk baggrund samt kvinder med andre problemstillinger.

### **6.2.9 Tilbud under etablering og udvikling**

I det følgende beskrives de tilbud, som kommunerne og Region Nordjylland forventer at etablere, men som endnu ikke er færdigbyggede og klar til ibrugtagning.

- Hedebo/Brønderslev kommune oplyser, at byggeriet forventes projekteret i 2011 og igangsættes i 2012. Byggeriet forventes færdig i 2013.
- Mariested/Frederikshavn kommune – byggeriet forventes igangsat april 2010 med forventet drift fra september 2012.
- Erstatningsbyggeri for Visborggaard/Region Nordjylland – forventes i drift i 2013
- Sikret institution for unge under 18 år/Region Nordjylland – byggeriet forventes igangsat ultimo 2010 med forventet drift ultimo 2011/primo 2012
- Erstatningsbyggeri Specialbørnehjem/Region Nordjylland – der bygges erstatningsbyggeri for specialbørnehjemmet i Aars. Byggeriet bliver færdiggjort i efteråret 2010.
- Specialbørnehjem i Nørresundby. Specialbørnehjemmet erstatter det midlertidige tilbud på Nordens Allé. Byggeriet forventes færdiggjort i 2012

- Erstatningsbyggeri på Sødisbakke for de 24 boliger på Fælledvej. Byggeriet forventes færdiggjort ultimo 2012
- Erstatningsbyggeri for botilbuddet Bakkebos nuværende bygning. Byggeriet forventes færdiggjort ultimo 2012
- Der bygges nyt på Boform Aas med henblik på en udvidelse af antallet af afrusningspladser fra 2 pladser til 5 pladser. Pladserne forventes klar til brug ultimo 2011.
- Aalborg Kommune har vedtaget en Masterplan for Døve. Masterplanen anbefaler, at de nuværende botilbud samles i et fleksibelt nybyggeri med 24 boliger inddelt i 4 boenheder á 6 beboere med tilhørende serviceareal. Støtten til borgerne vil blive givet jævnfør § 85 (støtte i egen bolig) i 18 boliger og jævnfør § 107 (midlertidig støtte) i 6 boliger. Samlingen skal give en bedre og mere effektiv drift. Der foreslås samtidig at udvide tilbudet med 5 pladser fra 19 til 24 pladser. Der forventes byggestart i 2011 og ibrugtagning ultimo 2012.

### 6.2.10 Rådgivningsydelser og hjælpemiddelområdet

I det følgende gives der en overordnet beskrivelse af området vedrørende specialrådgivning og hjælpemidler, hvor der er rådgivningsydelser inden for rammeaftalens område, som ydes uafhængigt af pladsantallet på de enkelte tilbud.

I tillæg til rammeaftalen er der desuden etableret en fælles pulje af optiske synshjælpemidler og særlige IT-hjælpemidler. Finansieringen af nyindkøb til den fælles pulje samt drift af lageret vil foregå på baggrund af objektive kriterier. Region Nordjylland står for administration, formidling og support af den fælles pulje af optiske og særlige IT-hjælpemidler. Den samlede udgift til en fælles pulje af optiske synshjælpemidler og særlige IT-hjælpemidler vil udgøre maksimalt 13,35 mio. kr. (i 2010-priser), som skal deles mellem kommunerne efter antallet af registrerede brugere i den pågældende kommune.

Fra 2010 er det aftalt at den fælleskommunale hjælpemiddelpulje, der hidtil kun har omfattet forsyning vedrørende optiske hjælpemidler, suppleres til også at omfatte forsyningen vedrørende øvrige hjælpemidler til blinde og svagsynede. Udvidelsen af puljen udgør årligt 2,78 mio. kr.

Hjælpemiddelcentret, som tidligere blev drevet af Region Nordjylland blev nedlagt med udgangen af 2008. Derfor tilbyder Region Nordjylland ikke længere generel rådgivning om hjælpemidler.

## Rådgivning om hjælpemidler

En række regionale tilbud rådgiver om hjælpemidler på baggrund af Lov om Social Service §§ 10-12 jfr. § 5 stk. 2

Ydelsestyper	Tilbud og driftsherre
Rådgivning om høretekniske hjælpemidler	Høreinstituttet, Region Nordjylland
Undervisning/instruktion i høretekniske hjælpemidler	Høreinstituttet, Region Nordjylland
Rådgivning om optiske og optikunderstøttede synshjælpemidler og teknologiske kommunikationshjælpemidler	Institut for Syn og Teknologi, Region Nordjylland
Undervisning/instruktion vedr. synshjælpemidler og teknologiske kommunikationshjælpemidler	Institut for Syn og Teknologi, Region Nordjylland
Rådgivning om hjælpemidler til personer med talevanskeligheder	Taleinstituttet, Region Nordjylland

### Høretekniske hjælpemidler

#### Målgruppe:

Voksne med behov for høretekniske hjælpemidler som følge af hørevanskeligheder.

#### Tilbudenes indhold og organisering:

Høreinstituttet varetager opgaver vedrørende rådgivning om anskaffelse af høretekniske hjælpemidler, rådgivning, afprøvning samt vurdering og justering af høreapparater i forbindelse med høreapparatbehandling. Derudover varetager Høreinstituttet rådgivning og vurdering af efterjusteringsbehov ved Cochlear Implant i forbindelse med et operationsforløb samt vurdering af behov for andre høretekniske hjælpemidler.

### Synshjælpemidler og IT- hjælpemidler

#### Målgrupper:

- Synshjælpemidler: Børn, unge og voksne med behov for optiske eller optikunderstøttede synshjælpemidler som følge af nedsat syn.
- IT-hjælpemidler: Børn, unge og voksne med behov for informationsteknologiske kommunikationshjælpemidler som følge af nedsat funktionsevne.

#### Tilbudenes indhold og organisering:

Institut for Syn og Teknologi varetager opgaver omkring afprøvning og vurdering af optiske og optikunderstøttede synshjælpemidler og IT-hjælpemidler (særlige og ikke særlige) til kommunikation, rådgivning om anskaffelse og brug af hjælpemidlerne samt indsamling og formidling af viden om synshjælpemidler og IT som kommunikationshjælpemiddel.

## Hjælpemidler til personer med talevanskeligheder

### Målgruppe:

Børn, unge og voksne med behov for hjælpemidler som følge af talevanskeligheder samt kognitive vanskeligheder.

### Tilbudenes indhold og organisering:

Rådgivning vedrørende hjælpemidler til personer med talevanskeligheder/kognitive vanskeligheder varetages af Taleinstituttet. Taleinstituttet instruerer i brugen af hjælpemidlerne samt indsamler og formidler ny viden indenfor området til brugere og professionelle.

## Specialrådgivning i øvrigt

Følgende regionale tilbud yder rådgivning på baggrund af Lov om Social Service §§ 10-12

<b>Ydelsestyper</b>	<b>Tilbud og driftsherre</b>
Rådgivning om hørevanskeligheder	Høreinstituttet, Region Nordjylland
Rådgivning om synsnedsættelse eller kommunikationsvanskeligheder som følge af nedsat funktionsevne.	Institut for Syn og Teknologi, Region Nordjylland
Rådgivning om talevanskeligheder	Taleinstituttet, Region Nordjylland
Rådgivning om stofmisbrug	Misbrugscentret Region Nordjylland

## Rådgivning om hørevanskeligheder

### Målgruppe: Voksne med hørevanskeligheder.

### Tilbudenes indhold og organisering:

Høreinstituttet har åben rådgivning, herunder telefonrådgivning og hjælpemiddeludstilling samt specielle rådgivnings- og undervisningsydelser til forskellige målgrupper blandt voksne med hørevanskeligheder

## Rådgivning om synsnedsættelse eller kommunikationsvanskeligheder

### Målgruppe:

- Personer med en væsentlig varig nedsat synsfunktion, (blinde og svagsynede) samt pårørende og professionelle.
- Personer med medicinsk-optisk definerede, varige øjenlidelser, det vil sige brugere som oftest ikke er synshandicappede, men som har behov for specialfremstillede tilskudsberettigede optiske synshjælpemidler samt pårørende og professionelle.
- Personer med væsentligt nedsat tale-, læse- og skrivefunktion og deraf følgende kommunikationshandicap samt pårørende og professionelle.

*Tilbudenes indhold og organisering:*

Institut for Syn og Teknologi har åben rådgivning, herunder med telefonrådgivning og hjælpemiddeludstilling samt specielle rådgivnings- og undervisningsydelser til forskellige målgrupper med synsnedsettelse eller kommunikationsvanskeligheder.

**Rådgivning om talevanskeligheder**

*Målgruppe:*

Børn, unge og voksne med talevanskeligheder.

*Tilbudenes indhold og organisering:*

Taleinstituttet har åben rådgivning, herunder telefonrådgivning, og tilbyder specielle rådgivnings- og undervisningsydelser til målgrupper inden for følgende kompetenceområder: Afasi, børn, hjerneskadecentret, læse, stamme og stemme.

**Rådgivning om stofmisbrug**

*Målgruppe:*

Borgere med et stofmisbrug og deres pårørende samt unge og personale på ungdomsuddannelser.

*Tilbudenes indhold og organisering:*

Rådgivning vedrørende stofmisbrug varetages af Misbrugscenter Region Nordjylland. Der ydes rådgivning til gravide misbrugere, til den forebyggende indsats på ungdomsuddannelser, forælderådgivning, kursusvirksomhed og undervisning samt i forhold til nøglepersonskorps i de nordjyske kommuner og nordjyske ungdomsuddannelser.

## 7. Udviklingsbehov og -tendenser

Udvikling af nye tilbud og løbende opdatering og ændring af de eksisterende tilbud er fortsat reguleret via rammeaftalen. Socialministeriets vejledning om rammeaftaler pointerer, at for kommunalbestyrelser og Regionsrådet kan opfylde deres forsyningsforpligtelser, skal der løbende opsamles erfaringer og viden om udviklingstendenser på området, herunder en vurdering af det foregående års rammeaftale.

Efter bekendtgørelsens § 8, nr. 1, skal rammeaftalen indeholde en vurdering af foregående års rammeaftale og udmøntningen heraf, langsigtede udviklingstendenser og en vurdering af samarbejdet mellem Regionsrådet og kommunalbestyrelserne i regionen. På baggrund af rammeaftalerne 2008 og 2009 samt Udviklingsrådets rapport 2009 er der redegjort for samarbejdet m.v.

Efterfølgende vil fokus i dette kapitel være rettet mod det fremtidige samarbejde og de udviklingstendenser, som kommunerne har beskrevet i de kommunale redegørelser. Beskrivelsen af udviklingstendenser i de kommunale redegørelser omhandler mulige ændringer i behov for pladser til de enkelte målgrupper eller i det faglige indhold, men de er meget forskelligartede i omfang og detaljeringsniveau.

Hvert år indgås der aftale mellem kommunerne i regionen Nordjylland og Region Nordjylland om bestemte fokusområder for det kommende år.

For hvert fokusområde er udpeget en tovholder i form af en kommune eller Region Nordjylland. Det er tovholderens opgave at sikre, at fokusområdet bliver iværksat og fulgt op i rammeaftalens periode.

Fokusområderne kan eventuelt behandles i de faglige netværk, der nedsættes omkring de enkelte målgrupper, og som er beskrevet nærmere i et senere kapitel. Dette aftales i så fald mellem tovholder for det enkelte fokusområde og koordinator for det enkelte faglige netværk.

Der var i 2009 udpeget 2 fokusområder indenfor socialområdet. I 2010 fokuseres der på 1 fokusområde indenfor socialområdet.

### 7.1 Samarbejde og proces

Samarbejdsprocessen kommunerne imellem og mellem kommunerne og Region Nordjylland forud for rammeaftalerne for 2010 er tematiseret i den regionale og de kommunale redegørelser til Udviklingsrådet i regi af Statsforvaltningen Nordjylland.

Disse redegørelser danner grundlag for dette afsnits opsamling af erfaringerne med samarbejdet og processen omkring udarbejdelsen af rammeaftalerne, men kan ses i sin helhed på [www.statsforvaltning.dk](http://www.statsforvaltning.dk).



Af Kommunernes og regionens redegørelse til udviklingsrådet vedr. udviklingen i 2009 fremgår det, at 10 ud af 11 kommuner – på såvel børn- og ungeområdet, voksenområdet som specialundervisningsområdet – vurderer, at samarbejdet mellem kommunerne og regionen har været godt eller rigtig godt. Blandt flere kommuner peges der også på at processen omkring indgåelsen af rammeaftalen er meget ressourcekrævende i forhold til udbyttet.

I relation til rammeaftalekonstruktionen vurderer både regionen og kommunerne i fællesskab, at der mangler smidighed og muligheden for en længere planlægningshorisont. Endvidere mangler et samlet overblik over tilbuddene og særligt påpeger Regionen, at der er behov for en politisk platform med mulighed for politisk dialog i forhold til blandt andet en fælles udvikling af området.

Med baggrund i blandt andet det ovenfor nævnte har regionen og de nordjyske kommuner siden ultimo 2009 arbejdet med at udvikle en fælles "Nordjysk model" for en fremtidig konstruktion af samarbejdet.

Det er hensigten, at "Den nordjyske model" skal medføre en større grad af fleksibilitet og praktisk anvendelig, som i højere grad tager højde for den faktiske virkelighed inden for det specialiserede område, end lovgivningen og rammeaftalerne lægger op til i dag. Som konsekvens af den indgåede økonomiaftale for 2011 mellem KL og Regeringen afventer styregruppen pr. august 2010 vedtagelsen af den nye lovgivning på området, inden arbejdet med den nordjyske model færdiggøres.

## 7.3 Fokusområder 2010

I 2010 har der inden for socialområdet været udpeget et fokusområde, som siden er blevet behandlet i regi af sundhedsaftalen.

- Psykiatriområdet

*På baggrund af indledende drøftelser omkring fokusområdet aftalte kommunerne og Regionerne allerede i efteråret 2009, at fokusområdet fremadrettet indgår som en del af arbejdet med de kommende 2. generations sundhedsaftaler.*

## 7.4 Fokusområder 2011

Kontaktudvalget har blandt andet på baggrund af de kommunale tilbagemeldinger og anbefalinger fra den administrative styregruppe besluttet at anbefale nedenstående fokusområder for 2011 inden for socialområdet:

## Rammeaftale for socialområdet 2011

- *Udfordringer på det specialiserede område med hensyn til den økonomiske situation i relation til tilbuddenes serviceniveau - faglighed, krav til niveau m.v.*
- *Sindslidende med dom eller med andre udfordrende problemstillinger.*

## **8. Kvalitetsudvikling, dokumentation og netværk**

For at sikre en god kvalitet og høj faglighed i tilbuddene på socialområdet er det vigtigt, at kommunerne og Region Nordjylland kontinuerligt arbejder med kvalitetsudvikling af tilbuddene.

For at løfte opgaverne med evaluering, dokumentation, kvalitetssikring og faglig udvikling indenfor de målgrupper, der er omfattet af rammeaftalen, og hvor der er grundlag for et samarbejde på tværs, er der igangsat forskelligartede aktiviteter, som kommunerne og regionen deltager i.

De to vigtigste samarbejdsfora om kvalitetsudvikling for de nordjyske kommuner og Region Nordjylland er JYFE og de faglige netværk.

### **8.1 JYFE – Jysk socialforsknings- og evalueringssamarbejde**

De nordjyske kommuner og Region Nordjylland er medlem af JYFE - Jysk socialforsknings- og evalueringssamarbejde. JYFE er en forening, der omfatter samtlige kommuner i den midt- og nordjyske region samt Region Midtjylland og Region Nordjylland. Det overordnede formål med JYFE er at virke som katalysator for et socialt forsknings-, evaluering- og metodeudviklende miljø i det geografiske område, der dækker det midt- og nordjyske.

Medlemskabet af JYFE giver adgang til en stor mængde viden, forskningsresultater og dokumentationsredskaber samt mulighed for at deltage i forsknings- og metodeudviklingsprojekter. JYFE medvirker til at sikre, at de faglige ressourcer og videnskompetencer styrkes og fastholdes i de sociale tilbud. JYFE prioriterer kontekstnære og praksisforankrede projekter. Viden fra forskning, kommunalt og regionalt regi udveksles via konferencer, seminarer og debatskabende udviklingsfora, hvor der også findes nye veje for socialt arbejde.

Velfærdsministeriet har afsat 8 mio. kr. til JYFE i perioden 2007-2010. Pengene bruges til at iværksætte nye forskningsprojekter, metodeudviklingsprojekter, formidling af forskningsresultater, dokumentation og evalueringsskaber. Derudover bidrager kommunerne med 10 ører pr. indbygger. I 2011 vil JYFE-foreningens fremtidige økonomiske ramme blive afklaret.

Bestyrelsen i JYFE består af 7 medlemmer, heraf 5 kommunale og 2 regionale. Bestyrelsens medlemmer vælges på generalforsamlingen for 2 år ad gangen. Det er bestyrelsens opgave at varetage den overordnede ledelse af foreningen. Herunder disponerer bestyrelsen over foreningens økonomi, eksempelvis midler fra Velfærdsministeriet, puljemidler og kontingent.

Som det fremgår i det efterfølgende er der en lang række aktiviteter i JYFE-regi:

- *Research Light*

JYFE udbyder kursusforløb omhandlende Research Light. Research Light er en metode, der kan støtte op om det vidensbaserede arbejde ved at gøre tilbuddene i stand til at udarbejde små miniundersøgelser til styrkelse af egen praksis. Princippet i Research Light er den rapportfri undersøgelse med et konkret afgrænset fokus, der hurtigt kan gennemføres. Undersøgelsen skal skaffe lokal dokumentation, som er troværdig men ikke mere omfattende, end at resultaterne kan anvendes til dialog. De anbefalinger, der kommer ud af dialogen, skal hurtigt omsættes i praksis.

- *Vidensskabende netværk*

JYFE driver en række vidensskabende netværk. De vidensskabende netværk er en netværksorienteret arbejdsform, hvor deltagerne opbygger et fælles fagligt udviklingsmiljø og deltager i uddannelsesaktiviteter, systematisk erfaringsudveksling og netværksopbygning. I netværkene sættes der fokus på udvikling af metoder til brugerstyrede og dynamiske handleplaner indenfor områderne misbrug, voksen-handicap, socialpsykiatri og området for anbragte børn og unge.

- *Audit*

JYFE udbyder kursus- og træningsforløb i auditmetoden. Audit er en metode, der giver mulighed for at evaluere og udvikle den faglige praksis. I audits nedsættes et panel af udvalgte fagfolk, der skal vurdere og diskutere deres faglige praksis med udgangspunkt i et skriftligt materiale fra ét eller flere udvalgte forløb. Et på forhånd udarbejdet vurderingsskema anvendes som styrepind i processen med hovedtemaer og vurderingskriterier. Vurderingsskemaet kan være udarbejdet ud fra fagpersoners viden og erfaringer, forskning, lovgivningsmæssige krav eller standarder, som siger noget om 'den gode praksis'.

- *Erfaringsseminarer*

Der afholdes to erfaringsseminarforløb i JYFE-regi. Erfaringsseminarerne giver mulighed for vidensdeling og faglig inspiration inden for ADHD og senhjerneskade. Formålet med seminarerne er at skabe rum til faglig inspiration og vidensdeling i forhold til faglig udvikling indenfor de to områder. Møderne planlægges med oplæg fra eksterne oplægsholdere om faglige temaer med efterfølgende plenum- og gruppediskussioner samt vidensdeling blandt deltagerne.

- *Indflydelse på eget liv – et skridt videre*

JYFE har siden 2009 og frem til foråret 2010 udbudt gennembrudsprojektet "Indflydelse på eget liv" om brugerinddragelse og selvbestemmelse for mennesker med handicap. Dette er baseret på et landsdækkende projekt, hvor de deltagende botilbud indgår i et fælles netværksorienteret udviklingsprojekt efter den såkaldte "gennembrudsmetode". Resultaterne fra projektet har vist, at det kan lade sig gøre at skabe markante forbedringer til gavn for både brugere, pårørende og personalet på kort tid.

- *Fælles kommunalt/regionalt effektmålingsprojekt på misbrugsområdet*

JYFE bidrager økonomisk til et fælles kommunalt/regionalt effektmålingsprojekt på misbrugsområdet, der forløber fra 1. september 2008 til marts 2011. Projek-

tet skal frembringe evidensbaseret viden om kvaliteten i og resultaterne af misbrugsbehandlingen indenfor både stofbehandling og alkoholbehandling. Projektet vil indsamle data, der dels nøjagtigt beskriver de ydelser, som borgerne modtager, dels hvilken effekt behandlingen har.

- *Udvikling af samarbejdet mellem kommuner og børne- og ungdomspsykiatrien*

JYFE tilbyder muligheden for og finansiering af udvikling af samarbejdet mellem kommuner og børne- og ungdomspsykiatrien. JYFE vil stå for et procesforløb, der understøtter arbejdet med sundhedsaftalen og giver mulighed for udvikling af forløbsbeskrivelser i samarbejdet mellem kommunen og børne- og ungdomspsykiatrien.

- *Specialiseret bostøtte til voksne med ADHD*

JYFE har bevilliget økonomisk støtte til et forprojekt vedr. udvikling af specialiseret bostøtte til voksne med ADHD.

- *Brugerundersøgelser på det sociale område*

JYFE har mulighed for at lave brugertilfredshedsundersøgelser for kommunerne inden for områderne voksne med handicap og sindslidelse på baggrund af et modelprojekt fra 2009. Modelprojektet blev gennemført på botilbud for udsatte børn og unge og for børn og unge med handicap.

- *Årlig konference*

Der gennemføres en årlig JYFE-konference. Temaerne på konferencen er aktuelle i forhold til de krav som regionerne og kommunerne møder på det sociale område.

Yderligere information om JYFE kan findes på JYFE's hjemmeside [www.jyfe.dk](http://www.jyfe.dk)

## 8.2 Faglige netværk

De faglige netværk i Nordjylland er fora, hvor omdrejningspunktet er faglig udvikling, erfaringsudvikling og vidensopsamling. Netværkene har repræsentation fra både kommuner, Region Nordjylland og tilbudene indenfor de forskellige målgrupper.

Overordnet har netværkene til formål at:

- udveksle information og ideer
- bidrage til at synliggøre nye behov
- understøtte samarbejdsrelationer
- sikre uddannelse, faglig udvikling og kvalitetssikring
- rapportere til den administrative styregruppe om ændringer og udviklingsbehov

Der blev i foråret 2009 foretaget en evaluering af de faglige netværk og på baggrund af denne, er der truffet beslutning om at arbejde videre med, hvordan de faglige netværk skal virke fremover. Arbejdsgruppen skulle i 2009 se nærmere på følgende områder:

- *Sammenlægning af arbejdsgrupper og netværk – forankre fokusområder i faglige netværk.*
- *Færre og veldefinerede netværk som skal arbejde med tydelige kommissorier*
- *Netværkene skal kunne aktiveres og deaktiveres*
- *Frivillighed vs. tvang i forhold til deltagelse i de faglige netværk*

Den administrative styregruppe besluttet på baggrund af arbejdsgruppen for de faglige netværk's anbefalinger følgende ændringer:

Netværkene for døve/døvblinde, beskyttet beskæftigelse og kommunikationsområdet nedlægges. Den administrative styregruppe besluttede at de resterende 8 netværk revitaliseres. De 8 netværk er som følgende:

- Autisme
- Handicappede børn og unge (dag- og døgntilbud)
- Hjerneskadeområdet
- Misbrug- og forsorgsområdet
- Psykisk handicappede
- Sindslidende
- Voksne fysisk handicappede
- Krisecentre

Kommissorier, deltageroplysninger, referater fra netværksmøderne m.v. kan findes på Region Nordjyllands hjemmeside på [www.rn.dk/Specialsektoren/](http://www.rn.dk/Specialsektoren/) under 'Rammeaftaler med kommunerne'.

## 8.3 Samråd for domfældte udviklingshæmmede

Samråd for domfældte udviklingshæmmede har til opgave at afgive vejledende udtalelser til anklagemyndigheder og domstole om retsfølger overfor voksne udviklingshæmmede lovovertrædere dels når der rejses sigtelse og dels undervejs i domsperioden.

Den administrative styregruppe har på møde i april 2007 indgået aftale om et fælles samråd for kommunerne i Nordjylland, selvom der i praksis er 2 retskredse, der er berørte af aftalen. Aalborg kommune varetager sekretariatsfunktionen.

Sager fremsendes af Statsadvokater, politimyndigheder, kommuner m.v. til:

Samrådet for Kriminelle Udviklingshæmmede i Nordjylland, Sohngårdsholmsvej 2, 1. sal 9000 Aalborg.

Oplysninger om Samrådet i øvrigt kan fås ved henvendelse til Aalborg kommune.

### **8.3.1 Kriminalpræventivt tilsyn**

Det er en kommunal opgave at varetage det kriminalpræventive tilsyn med den enkelte domfældte. Tilsynet har til formål at sikre, at den dømte ikke begår ny kriminalitet og at dommens præmisser og vilkår overholdes, herunder løbende træffer afgørelse om mest hensigtsmæssig sanktionsvalg i henholdt til dommens præmisser.

Jf. ovenstående aftale om fælles samråd af april 2007 hvor Aalborg Kommune varetager sekretariats funktionen, er det ligeledes muligt at købe hjælp til udførelsen af tilsynet af Aalborg kommune ved at rette henvendelse til Handicapafdelingen.

## 9. Udviklingsplaner for botilbud med over 100 pladser – Sødisebakke

I henhold til lov om social service § 9 skal der udarbejdes en udviklingsplan for de sociale tilbud efter §§ 107-110, der har mere end 100 pladser.

I Region Nordjylland skal der udarbejdes en udviklingsplan for Sødisebakke, der har 117 døgnpladser efter lov om social service § 108.

Under henvisning til vejledningen om rammeaftaler mv. er formålet med udviklingsplanen at udarbejde et udviklings- og styringsredskab, der sikrer en udvikling og fornyelse. Udviklingsplanen vil årligt blive opdateret og evalueret.

I henhold til lov om social service § 9 skal der udarbejdes en udviklingsplan for de sociale tilbud efter §§ 107-110, der har mere end 100 pladser.

I Region Nordjylland blev der i 2008 på den baggrund udarbejdet en udviklingsplan for Sødisebakke, der har 117 døgnpladser efter lov om social service § 106.

I udviklingsplanen fra 2008 blev der sat fokus på to indsatsområder: målgrupper og kapacitet og de fysiske rammer. Formålet med indsatsområdet målgrupper og kapacitet var at få beskrevet hvilke målgrupper Sødisebakke har, hvilken udvikling der er i efterspørgslen efter pladser til disse målgrupper og om Sødisebakkes kapacitet kunne imødekomme den udvikling i målgrupperne, der blev beskrevet. Formålet med indsatsområdet de fysiske rammer var, at beskrive om de nuværende fysiske rammer på Sødisebakke er tidssvarende og egnede til de målgrupper der bor i dem.

Udviklingsplanen mandede ud i en række anbefalinger om forskellige forbedringer. Hensigten med anbefalingerne er at skabe tidssvarende boliger for Sødisebakkes beboere og omkonvertere nogle af boligerne fra de målgrupper der ikke er så stor efterspørgsel på fremadrettet til boliger for de fagligt mest tunge beboere, hvor der er efterspørgsel på Sødisebakkes kompetencer. Det samlede pladsantal på Sødisebakke forsøges dermed at blive holdt konstant.

De to første tiltag til at gennemføre anbefalingerne fra udviklingsplanen er 24 boliger i et erstatningsbyggeri for de nuværende boliger i den lejede bygning på Fælledvej samt et erstatningsbyggeri på boltilbuddet Bakkebo. Erstatningsbyggerierne forventes påbegyndt i slutningen af 2011 og forventes at stå færdige i slutningen af 2012.

En helhedsplan der dækker behovet for renoveringer på Sødisebakke de næste 10 år er ved at blive udarbejdet. Der er afsat 25 mio. kr. til at gennemføre renoveringerne i perioden 2010-2014. Overordnet er der tre typer af renoveringer der tænkes gennemført i helhedsplanen.

For det første er der renoveringer af boliger på nogle af boltilbuddene for at give boligerne en mere tidssvarende standard. For det andet er der renoveringer, der



har til formål at forbedre de fysiske rammer, i de dagtilbud beboerne anvender. Den sidste type renoveringer har sigte på at forbedre de personalemæssige forhold på Sødisebakke.

## **10. Koordinering af de lands- og landsdelsdækkende tilbud**

Da de mest specialiserede lands- og landsdelsdækkende tilbud anvendes tværregionalt, skal regionerne sikre indbyrdes koordinering af disse. Tilbudene udgøres af specialundervisningstilbud, sociale tilbud og sikrede afdelinger til unge.

Formålet er at sørge for, at der til stadighed er det nødvendige antal pladser på landsplan, samt at regionerne gensidigt kan aflaste hinanden.

Såfremt en kommunalbestyrelse har overtaget et af de omhandlede tilbud, overtages også koordineringsforpligtelsen.

I de kommunale redegørelser har kommunerne konkret taget stilling til, hvorvidt de forventer et væsentligt ændret forbrug på de lands- og landsdelsdækkende tilbud.

Danske Regioner har i samarbejde med de 5 regioner udarbejdet en beskrivelse af de lands- og landsdelsdækkende tilbud. Beskrivelsen kan findes på Danske Regioners hjemmeside ([www.regioner.dk](http://www.regioner.dk))

### **10.1 Social- og specialundervisningsområdet**

På det lands- og landsdelsdækkende tilbud (Center for Døvblindhed og Høretab) defineres behovet for pladser ikke alene af behovet for pladser i de nordjyske kommuner. Således forudsættes at regionerne indbyrdes koordinerer på dette område. Uafhængig af koordineringen viser det sig, at behovet for dag- og døgnpladser på hørehandicapområdet er faldet.

Efterspørgslen efter Center for Døvblindhed og Høretabs tilbud om skolerådgivning er stadigt stigende. Tilbuddet er etableret med det formål at fremme inkluderingsprocessen af elever med høretab i lokale skoler. Tilbuddet er objektivt finansieret af kommunerne i dækningsområdet – herunder alle kommuner i Region Nordjylland samt Skive, Viborg, Randers, Norddjurs og Faurskov kommuner. Det er kommunernes PPR-kontorer, der henviser til Skolerådgivningen.

### **10.2 Sikrede afdelinger**

Sikrede døgninstitutioner er karakteriseret ved, at de omfatter mindst én sikret afdeling, der af Socialministeriet er godkendt til at have yderdøre og vinduer konstant aflåst. En sikret døgninstitution kan bestå både af åbne afdelinger og en eller flere sikrede afdelinger.

Børn og unge, som placeres i sikrede afdelinger, skal opfylde betingelserne herfor i Socialministeriets bekendtgørelse om magtanvendelse over for børn og un-

ge, der er anbragt uden for hjemmet. Opholdet kan herefter være begrundet i farlighed, en indledende og absolut påkrævet iagttagelsesperiode, et længerevarende behandlingsforløb, at opholdet træder i stedet for varetægtsfængsling, at opholdet sker som led i afsoning, når visse betingelser er opfyldt, eller at opholdet er et led i en idømt ungdomssanktion. Endvidere kan unge udlændinge under 15 år uden lovligt ophold i Danmark anbringes på en sikret afdeling.

Der skal som nævnt ske en landsdækkende koordinering af området. Regionerne foretager derfor en samlet vurdering af dækningen med sikrede afdelinger, herunder om der er behov for etablering af nye sikrede afdelinger. Endvidere vurderes kvaliteten i de eksisterende tilbud, og regionerne aftaler indbyrdes udviklingen af såvel kvalitet som kvantitet i overensstemmelse med kommunernes behov.

Udgifterne til de sikrede afdelinger finansieres forskelligt alt efter grundlaget for den unges ophold. Ophold på social indikation finansieres som øvrige ophold for børn og unge, mens ophold for domsanbragte - altså ophold, der træder i stedet for varetægtsfængsling og ophold der er et led i en idømt ungdomssanktion - finansieres via en fast grundtakst for forbrug kombineret med objektivfinansiering, hvor kommunerne betaler i forhold til antallet af 15-17 årige i kommunen.

Der er samlet set et behov for flere sikrede pladser i Danmark. På den baggrund er der i regi af Danske Regioner truffet aftale om, at der er brug for en sikret institution til kriminelle eller kriminalitetstruede unge mellem 15 og 17 år i regionen Nordjylland med optageområde primært fra Vestdanmark; særligt fra midt i Jylland og mod nord.

Kommunerne og Region Nordjylland indgik i 2008 en aftale om en sikret institution til unge med geografisk placering i Brønderslev kommune. Institutionen omfatter 10 pladser og skal drives af Region Nordjylland.

I 2009-2010 udarbejdes plantegninger m.v. og byggeriet af institutionen forventes påbegyndt ultimo 2010 med forventet drift fra ultimo 2011/primo 2012.

## 11. Bilag 1 Oversigt over alle tilbud fordelt på målgrupper

### Oplysninger om tilbud/ydelser omfattet af rammeaftalen for socialområdet og almene ældreboliger 2011.

I de følgende skemaer er beskrevet de enkelte tilbud/ydelser, som er omfattet af rammeaftalen for socialområdet og almene ældreboliger 2011. Beskrivelsen er udarbejdet på ydelsesniveau, dvs. at det samme tilbud kan optræde med flere ydelser. Opgørelsen er opdelt på målgrupper, og det vil således være muligt at se det samlede antal pladser, der er til rådighed for målgruppen i regionen i 2011.

### Handicappede børn og unge inkl. sindslidende

Tilbud	Ydelse	Lovgrundlag	Driftsherre	Pladsantal	Bel.pct.	Takst	Enhed	Budget 2011
Specialgruppen ved Børnehuset Himmelblå	Specialgruppen v/Børnehuset Himmelblå	SEL § 32	Brønderslev Kommune	8	95	422.897	År	3.214.019
Specialgruppen ved Abildgaard børnehaven	Specialgruppen v/Abildgaard Børnehaven	SEL § 32	Frederikshavn Kommune	7	95	524.980	År	3.491.117
Specialgruppen ved Daginstitutionen Bødkergården	Specialgruppen v/Bødkergården	SEL § 32	Frederikshavn Kommune	8	95	549.276	År	4.174.499
Specialgruppen ved Børnehuset Natuliviis	Specialgruppen v/Børnehuset Natuliviis	SEL § 32	Hjørring Kommune	9		1.822	Dag	
Center for Døvblindhed og Høretab	Bøgehuset - Døgnophold	SEL § 67, stk. 2	Region Nordjylland	10	98	5.004	Døgn	18.095.156
Center for Døvblindhed og Høretab	Planetbo - Aflastning	SEL § 67, stk. 2	Region Nordjylland	1140	95	4.561	Stk.	4.993.486
Center for Døvblindhed og Høretab	Specialbørnehaven Bambi	SEL § 32	Region Nordjylland	4	98	1.374	Dag	1.987.319
Center for Døvblindhed og Høretab	Specialbørnehaven Dumbo (0-3 år)	SEL § 32	Region Nordjylland	2	98	1.364	Dag	986.209
Center for Døvblindhed og Høretab	Specialbørnehaven Pluto (3-6 årige)	SEL § 32	Region Nordjylland	2	98	1.328	Dag	960.695
Specialbørnehjemmene i Nordjylland	Specialbørnehjemmene - Basisydelse 1	SEL § 67, stk. 2	Region Nordjylland	45	97	3.553	Døgn	59.669.935
Specialbørnehjemmene i Nordjylland	Specialbørnehjemmene - Basisydelse 2	SEL § 67, stk. 2	Region Nordjylland	6	95	5.666	Døgn	12.425.532
Daginstitutionen Kumlhøj - Børnehaven	Daginstitutionen Kumlhøj - Børnehaven	SEL § 32	Thisted Kommune	16	95	1.061	Dag	5.886.284
Kumlhøj Fritidshjem	Kumlhøj aflastning - Solsikken	SEL § 67, stk. 2	Thisted Kommune	5	140	1.317	Døgn	3.363.961

Møllehuset	Møllehuset	SEL § 67, stk. 2	Thisted Kommune	14	95	2.812	Døgn	14.560.254
Møllehuset	Møllehuset - tillægsydelse pr. time	SEL § 67, stk. 2	Thisted Kommune	6	95	229	Time	
Limfjordsskolen	Limfjordsskolen under 18 år	SEL § 67, stk. 2	Vesthimmerlands Kommune	13	95	1.126	Døgn	5.077.491
Specialgruppen ved Børnehaven Mejsevej	Specialgruppen v/Børnehaven Mejsevej	SEL § 32	Vesthimmerlands Kommune	8	98	1.418	Dag	3.027.938
Aflastningstilbudet Danahus	Danahus, aflast, børn	SEL § 67, stk. 2	Aalborg Kommune	13	98	3.927	Døgn	17.761.004
Aflastningstilbudet Danahus	Danahus, aflast, børn	SEL § 67, stk. 3	Aalborg Kommune	2	98	4.424	Døgn	3.078.420
Børne- og ungdomstilbudet Stjernehusene	Stjernehusene - Aflastningstilbudet, børn	SEL § 67, stk. 2	Aalborg Kommune	8	98	3.757	Døgn	10.457.729
Børne- og ungdomstilbudet Stjernehusene	Stjernehusene - Limfjorden	SEL § 67, stk. 2	Aalborg Kommune	17	98	3.460	Døgn	16.091.640
Observations- og behandlingsbørnehaven Stampe	Stampe observationsbørnehave	SEL § 32	Aalborg Kommune	15	98	1.525	Dag	8.184.518
Området for specialer, børn og unge med autisme	Børnecenter Ranum	SEL § 67, stk. 2	Aalborg Kommune	24	95	3.903	Døgn	31.283.260
Området for specialer, børn og unge med autisme	Børnehaven Birken, Vlangholt	SEL § 32	Aalborg Kommune	12	95	1.651	Dag	6.649.773
Området for specialer, børn og unge med autisme	Børnehaven Birken, Vodskov	SEL § 32	Aalborg Kommune	18	95	1.651	Dag	9.974.659
Området for specialer, børn og unge med autisme	Hjørringvej 60, Frederikshavn	SEL § 67, stk. 2	Aalborg Kommune	6	95	3.168	Døgn	6.345.924
Området for specialer, børn og unge med autisme	Nøddehuset aflastning, Sulsted	SEL § 67, stk. 2	Aalborg Kommune	4	88	4.510	Døgn	2.409.584
Området for specialer, børn og unge med autisme	Nøddehuset aflastning, Vodskov	SEL § 67, stk. 2	Aalborg Kommune	8	88	4.510	Døgn	4.819.168
Restrup Kærvej	Døgnophold – Restrup Kærvej	SEL § 67, stk. 2	Aalborg Kommune	7	95	3.313	Døgn	8.127.232
Specialgruppen ved Børnehaven Attrupgårdsvej	Specialgruppen v/Børnehaven Attrupgårdsvej	SEL § 32	Aalborg Kommune	8	98	1.347	Dag	3.887.736
Specialgruppen ved Daginstitutionen Fantasia	Specialgruppe v/Daginstitutionen Fantasia	SEL § 32	Aalborg Kommune	6	98	1.347	Dag	2.985.974
Specialgruppen ved Den frie børnehave Bakkegården	Specialgruppen v/Bakkegården	SEL § 32	Aalborg Kommune	8	98	1.347	Dag	3.835.053
Specialgruppen ved Gl. Kongevejens børnehave	Specialgruppen v/Gl. Kongevejens børnehave	SEL § 32	Aalborg Kommune	8	98	1.347	Dag	3.742.962
Specialinstitutionen Bøgen	Bøgen, børn	SEL § 67, stk. 2	Aalborg Kommune	16	98	4.371	Døgn	21.889.915

Specialinstitutionen Bøgen	Bøgen, skoledelen	SEL § 67, stk. 2	Aalborg Kommune	20	98	858	Dag	6.397.106
----------------------------	-------------------	------------------	-----------------	----	----	-----	-----	-----------

Vedr. Center for Døvblindhed og Høretabs aflastningstilbud Planetbo gælder, at taksterne er beregnet ud fra det reelle antal åbningsdøgn, hvorfor takstenhed og pladsnormering er opgivet i stk. i stedet for døgn/døgnpladser.

## Psykisk handicappede – inkl. autistområdet

Tilbud	Ydelse	Lovgrundlag	Driftsherre	Pladsantal	Bel.pct.	Takst	Enhed	Budget 2011
Aktivitetshuset I Brønderslev takst 1	Hovedydelse for Aktivitetshuset I Brønderslev	SEL § 104	Brønderslev Kommune	18	95	507	Dag	3.163.674
Aktivitetshuset I Brønderslev takst 2	Hovedydelse for Aktivitetshuset I Brønderslev	SEL § 104	Brønderslev Kommune	24	95	767	Dag	6.385.379
Boformen Cassiopeia	Hovedydelse for Boformen Cassiopeia	ABL & SEL §§ 83-87, 97, 98 & 102	Brønderslev Kommune	18	98	2.221	Døgn	14.302.202
Boformen Nordstjernen	Hovedydelse for Boformen Nordstjernen	ABL & SEL §§ 83-87, 97, 98 & 102	Brønderslev Kommune	30	98	2.302	Døgn	24.705.488
B.V. Nordstjernen	BV Skagen	SEL § 103	Frederikshavn Kommune	25	95	562	Dag	4.873.321
Boformen Skawklit	Boformen Skawklit, døgn	SEL § 108	Frederikshavn Kommune	6	95	2.359	Døgn	4.908.074
Botilbud i Frederikshavn	Enkeltmandsprojekt 1, Koksvedparken	SEL § 108	Frederikshavn Kommune	1	100	14.389	Døgn	5.244.743
Dagtilbudet Frederikshavn	Dagtilbud i Frederikshavn - Koksvedparken	SEL § 104	Frederikshavn Kommune	19	95	726	Dag	4.782.970
Dagtilbudet Frederikshavn	Gimle - Dagtilbud Baldersvej Frederikshavn	SEL § 104	Frederikshavn Kommune	88	95	361	Dag	11.019.941
Enkeltmandsprojekt 2, Koksvedparken	Hovedydelse for Enkeltmandsprojekt 2, Koksvedparken	SEL § 108	Frederikshavn Kommune	1	100	3.492	Døgn	1.274.627
Koksvedparken	Hovedydelse for Koksvedparken	SEL § 108	Frederikshavn Kommune	30	95	1.919	Døgn	19.962.942
Hjørringdistriktet	Dagtilbudene i Hjørring	SEL § 103	Hjørring Kommune	35	95	365	Dag	4.595.927
Hjørringdistriktet	Dagtilbudene i Hjørring	SEL § 104	Hjørring Kommune	95	95	365	Dag	12.474.661
Hjørringdistriktet	Pensionatet i Hjørring, døgn	SEL § 108	Hjørring Kommune	10	95	1.837	Døgn	6.704.663
Åge Holmsvej (24 boliger)	Åge Holms Vej (24 boliger)	ABL & SEL §§ 83-87, 97, 98 & 102	Hjørring Kommune	24	95	1.651	Døgn	13.738.685
Åge Holmsvej (24 boliger)	Åge Holms Vej (6 multihandicappede)	ABL & SEL §§ 83-87, 97, 98 & 102	Hjørring Kommune	6	95	3.839	Døgn	7.986.686

Aktivitetets-huset Hobro	Aktivitetshuset i Hobro	SEL § 104	Mariagerfjord Kommune	45	95	567	Dag	9.565.596
Kirketoften Hobro	Kirketoften døgn	ABL & SEL §§ 83-87, 97, 98 & 102	Mariagerfjord Kommune	28	95	2.311	Døgn	19.685.240
Specialgruppen ved Vinkelvejens børnehave	Specialgruppen v/Vinkelvejens Børnehave	SEL § 32	Mariagerfjord Kommune	8	95	1.217	Dag	3.376.280
Boenheden Lupinvej	Boenheden Lupinvej	SEL § 108	Morsø Kommune	22	95	1.766	Døgn	12.384.000
Enggaarden	Bofællesskabet Enggaarden	SEL § 108	Morsø Kommune	24,50	95	1.662	Døgn	12.013.000
Nymo	Nymo	SEL § 103	Morsø Kommune	75	95	425	Dag	9.000.000
Boformen Støvring	Boformen i Støvring, døgn	SEL § 108	Rebild Kommune	12	95	2.230	Døgn	9.277.443
Boformen Terndrup	Boformen Terndrup, døgn	SEL § 108	Rebild Kommune	6	85	2.698	Døgn	4.392.375
Sødisbakke	Bakkebo - Døgnophold	SEL § 108	Region Nordjylland	8	97	3.209	Døgn	9.087.904
Sødisbakke	Bofællesskabet i Randers - Døgnophold	SEL § 108	Region Nordjylland	4	97	2.007	Døgn	2.842.760
Sødisbakke	Botilbuddet Vestergade 18 - Døgnophold	SEL § 108	Region Nordjylland	6	98	3.564	Døgn	7.648.136
Sødisbakke	Fuglebo - Døgnophold	SEL § 108	Region Nordjylland	11	97	2.346	Døgn	9.135.864
Sødisbakke	Fælledvej, stuen - Døgnophold	SEL § 108	Region Nordjylland	12	97	1.731	Døgn	7.354.119
Sødisbakke	Højbo - Døgnophold	SEL § 108	Region Nordjylland	10	97	2.299	Døgn	8.140.893
Sødisbakke	Højbo - Døgnophold (almen bolig)	ABL & SEL §§ 83-87, 97, 98 & 102	Region Nordjylland	16	97	2.078	Døgn	11.769.308
Sødisbakke	Mariagercentret - Akt.- og samværs-tilbud	SEL § 104	Region Nordjylland	50	97	374	Dag	6.627.980
Sødisbakke	Skovbakken - Døgnophold	SEL § 108	Region Nordjylland	11	97	2.407	Døgn	9.372.533
Sødisbakke	Skovbo - Døgnophold	SEL § 108	Region Nordjylland	2	97	3.165	Døgn	2.240.848
Sødisbakke	Skovbo - Døgnophold (almen bolig)	ABL & SEL §§ 83-87, 97, 98 & 102	Region Nordjylland	16	97	2.902	Døgn	16.436.420
Sødisbakke	Skrænten - Døgnophold (almen bolig)	ABL & SEL §§ 83-87, 97, 98 & 102	Region Nordjylland	12	97	2.380	Døgn	10.109.566
Sødisbakke	Sødisbakke - Akt.- og samværstilbud	SEL § 104	Region Nordjylland	77	97	468	Dag	12.759.039
Sødisbakke	Tårnly - Døgnophold	SEL § 108	Region Nordjylland	6	95	7.140	Døgn	14.854.271

Sødisbakke	Udsigten - Døgnophold	SEL § 108	Region Nordjyl-land	12	97	1.917	Døgn	8.142.978
Aktivitetshuset Limfjorden	Aktivitetshuset Limfjorden	SEL § 104	Thisted Kommune	23	95	529	Dag	4.216.316
Boenheden Bjergbo	Aflastning Nord	SEL § 108	Thisted Kommune	3,50	95	754	Døgn	914.726
Boenheden Bjergbo	Boenheden Bjergbo	ABL & SEL §§ 83-87, 97, 98 & 102	Thisted Kommune	22	95	1.438	Døgn	13.197.284
Boenheden Bjergbo	Boenheden Bjergbo - tillægsydelse pr. time	ABL & SEL §§ 83-87, 97, 98 & 102	Thisted Kommune	12	95	214	Time	
Boenheden Højtoftevej 50	Boenheden Højtoftevej 50	ABL & SEL §§ 83-87, 97, 98 & 102	Thisted Kommune	12	95	1.405	Døgn	8.155.529
Boenheden Højtoftevej 50	Boenheden Højtoftevej 50 - tillægsyd.pr. tim	ABL & SEL §§ 83-87, 97, 98 & 102	Thisted Kommune	8	95	249	Time	
Bofællesskabet Auktionsvej	Auktionsvej	ABL & SEL §§ 83-87, 97, 98 & 102	Thisted Kommune	16	95	694	Døgn	5.677.314
Bofællesskabet Auktionsvej	Auktionsvej - tillægsydelse pr. time	ABL & SEL §§ 83-87, 97, 98 & 102	Thisted Kommune	4	95	254	Time	
Kumlhøj Fritidshjem	Kumlhøj Fritidshjem	SEL § 32	Thisted Kommune	40	95	672	Dag	9.325.449
Thy-værkstedet	Thy-værkstedet	SEL § 104	Thisted Kommune	110	95	382	Dag	14.583.800
B.V. Løgstør	B.V. Løgstør	SEL § 104	Vesthimmerlands Kommune	23	95	304	Dag	2.446.670
B.V. Løgstør	B.V. Løgstør	SEL § 103	Vesthimmerlands Kommune	55	95	370	Dag	7.011.286
Bofællesskaberne i Aalestrup	Bofællesskaberne i Aalestrup (Bøgen & Rosenvænget)	ABL & SEL §§ 83-87, 97, 98 & 102	Vesthimmerlands Kommune	10	95	1.820	Døgn	6.321.322
Bofællesskaberne i Aalestrup	Bofællesskaberne i Aalestrup (Kroghe, Lucernevangen, Borgergade 6)	ABL & SEL §§ 83-87, 97, 98 & 102	Vesthimmerlands Kommune	15	95	1.385	Døgn	7.211.801
Bofællesskabet Bøgevej A (Det tidl. Pensionat)	Hovedydelse for Bofællesskabet Bøgevej A (De	ABL & SEL §§ 83-87, 97, 98 & 102	Vesthimmerlands Kommune	12	95	2.274	Døgn	9.537.420
Bofællesskabet Bøgevej C (seniorhuset)	Hovedydelse for Bofællesskabet Bøgevej C (se	ABL & SEL §§ 83-87, 97, 98 & 102	Vesthimmerlands Kommune	2	95	2.137	Døgn	1.481.724
Institutionerne i Aars	Aktivitetshuset i Aars	SEL § 104	Vesthimmerlands Kommune	22	95	675	Dag	5.098.404
Institutionerne i Aars	Boformerne Østermarken 8 - 10, døgn	SEL § 108	Vesthimmerlands Kommune	14	95	2.133	Døgn	10.372.062
Limfjordsskolen	Limfjordsskolen over 18 år	SEL § 107	Vesthimmerlands Kommune	29	95	929	Døgn	11.326.708



Rosengaarden	Rosengaarden	SEL § 104	Vesthimmerlands Kommune	28	95	311	Dag	2.958.162
AK Dagtilbud	§ 103 alm	§ 103 alm	Aalborg Kommune	7	95	357	Dag	12.476.286
AK Dagtilbud	§ 103 spec	§ 103 spec	Aalborg Kommune	183	95	496	Dag	1.160.389
AK Dagtilbud	§ 104 alm	§ 104 alm	Aalborg Kommune	66	95	463	Dag	28.375.344
AK Dagtilbud	§ 104 spec	§ 104 spec	Aalborg Kommune	66	95	1.174	Dag	25.946.193
Astrupparken	Botilbudet Astrupparken	ABL & SEL §§ 83-87, 97, 98 & 102	Aalborg Kommune	18	95	2.134	Døgn	12.850.234
Astrupparken	Helhedstilbudet Astrupparken	ABL & SEL §§ 83-87, 97, 98 & 102	Aalborg Kommune	12	95	2.943	Døgn	11.816.406
Behandlingscentret Hammer Bakker	Behandlingscenter Hammer Bakker	SEL § 107/108	Aalborg Kommune	13	95	3.878	Døgn	16.894.971
Bo- og aflastningstilbudet Sofiebo	Sofiebo ungetilbud	SEL § 107	Aalborg Kommune	16	95	2.275	Døgn	12.154.484
Bo- og aflastningstilbudet Violen	Violen	SEL § 108	Aalborg Kommune	18	95	3.422	Døgn	20.612.948
Bo- og aflastningstilbudet Violen	Violen, aflast	SEL § 107	Aalborg Kommune	4	88	3.411	Døgn	4.223.119
Boformen Sonjavej	Botilbudet Sonjavej hus A, B og E	ABL & SEL §§ 83-87, 97, 98 & 102	Aalborg Kommune	22	95	2.250	Døgn	16.716.316
Boformen Sonjavej	Botilbudet Sonjavej hus F	SEL § 107	Aalborg Kommune	7	95	3.065	Døgn	7.224.940
Botilbudet Studievej	Studievej	SEL § 108	Aalborg Kommune	18	95	2.020	Døgn	12.148.586
Botilbudet Studievej	Studievej helhedstilbud	SEL § 108	Aalborg Kommune	6	95	2.800	Døgn	5.613.379
Botilbudet Studievej	Valmuehaven - demens	ABL & SEL §§ 83-87, 97, 98 & 102	Aalborg Kommune	6	95	2.912	Døgn	5.837.723
Botilbudet Studievej	Valmuehaven - ældre	ABL & SEL §§ 83-87, 97, 98 & 102	Aalborg Kommune	6	95	2.598	Døgn	5.208.858
Botilbudet Vester Hassing	Nåleøjlet	ABL & SEL §§ 83-87, 97, 98 & 102	Aalborg Kommune	24	95	2.174	Døgn	17.455.625
Botilbudet Vester Hassing	Vester Hassing autismegruppe	ABL & SEL §§ 83-87, 97, 98 & 102	Aalborg Kommune	6	95	3.336	Døgn	6.697.217
Børne- og ungdomstilbudet Stjernehusene	Stjernehusene - Storemosevej, voksne	SEL § 107	Aalborg Kommune	6	95	3.537	Døgn	7.359.232

Engbo	Engbo - Skovbrynet	SEL § 108	Aalborg Kommune	4	95	10.024	Døgn	13.451.727
Engbo	Engbo - Skovbrynet enkeltmandsprojekt (nr. 1)	SEL § 107	Aalborg Kommune	1	95	6.933	Døgn	2.403.951
Engbo	Engbo - Skovbrynet enkeltmandsprojekt (nr. 2)	SEL § 107	Aalborg Kommune	1	95	7.589	Døgn	2.631.597
Engbo	Engbo A	SEL § 108	Aalborg Kommune	10	95	3.792	Døgn	12.690.716
Engbo	Engbo B	SEL § 108	Aalborg Kommune	8	95	3.932	Døgn	10.531.728
Engbo	Engbo Klarup	SEL § 107	Aalborg Kommune	4	95	5.407	Døgn	7.241.867
Området for specialer, børn og unge med autisme	Egebo	SEL § 107	Aalborg Kommune	1	95	8.236	Døgn	2.749.405
Området for specialer, børn og unge med autisme	Hanebjælken projekt M	SEL § 107	Aalborg Kommune	1	95	11.607	Døgn	3.874.853
Området for specialer, børn og unge med autisme	Kløvermarken	SEL § 108	Aalborg Kommune	1	95	8.879	Døgn	2.963.984
Området for specialer, børn og unge med autisme	Løvbo	SEL § 107	Aalborg Kommune	1	95	15.735	Døgn	5.252.930
Området for specialer, børn og unge med autisme	Pilebo, Dronninglund	SEL § 107	Aalborg Kommune	8	95	2.707	Døgn	7.228.752
Området for specialer, børn og unge med autisme	Pitten	SEL § 107	Aalborg Kommune	1	95	16.603	Døgn	5.542.534
Området for specialer, børn og unge med autisme	Rønnebo	SEL § 104	Aalborg Kommune	1	95	6.624	Døgn	2.211.461
Området for specialer, børn og unge med autisme	Skovbo	SEL § 107	Aalborg Kommune	1	95	15.189	Døgn	5.070.546
Området for specialer, børn og unge med autisme	Tårnvej	SEL § 67, stk. 1	Aalborg Kommune	1	95	6.307	Døgn	2.105.424
Området for specialer, børn og unge med autisme	Udsigten	SEL § 108	Aalborg Kommune	2	95	9.351	Døgn	6.019.239
Området for specialer, børn og unge med autisme	Vejgaard bymidte 1	SEL § 107	Aalborg Kommune	1	95	1.996	Døgn	666.438
Området for specialer, børn og unge med autisme	Vejgård bymidte 2	SEL § 107	Aalborg Kommune	1	95	2.637	Døgn	880.178
Området for specialer, børn og unge med autisme	Vejgård bymidte 3	SEL § 107	Aalborg Kommune	1	95	5.198	Døgn	1.735.133
Området for voksne med autisme	A-Værket	SEL § 104	Aalborg Kommune	26	95	668	Dag	5.799.984
Området for voksne med autisme	Dagtilbud Røllikevej 15	SEL § 104	Aalborg Kommune	12	95	939	Dag	3.764.518

Området for voksne med autisme	Hobitten	ABL & SEL §§ 83-87, 97, 98 & 102	Aalborg Kommune	10	95	2.870	Døgn	9.586.281
Området for voksne med autisme	Hobitten 2	ABL & SEL §§ 83-87, 97, 98 & 102	Aalborg Kommune	2	95	5.659	Døgn	3.780.552
Området for voksne med autisme	Karolineværket	SEL § 104	Aalborg Kommune	12	95	1.030	Dag	4.130.168
Området for voksne med autisme	Kastanjebo voksne med autisme	SEL § 108	Aalborg Kommune	16	95	3.561	Døgn	19.028.610
Området for voksne med autisme	Ungdomshjemmet Birkehjem	SEL § 107	Aalborg Kommune	10	95	3.296	Døgn	11.008.566
Specialinstitutionen Bøgen	Bøgen, Voksen	SEL § 107	Aalborg Kommune	20	98	4.158	Døgn	29.747.743
Ungdomshøjskolen	Ungdomshøjskolen, døgn, voksen	SEL § 107	Aalborg Kommune	12	95	3.854	Døgn	15.473.640

### Fysisk Handicappede inkl. hjerneskadede

Tilbud	Ydelse	Lovgrundlag	Driftsherre	Pladsantal	Bel.pct.	Takst	Enhed	Budget 2011
Behandlingscenteret Østerskoven	Østerskoven - Fødselshjerneskadede	SEL § 107	Region Nordjylland	16	95	3.790	Døgn	21.029.443
Behandlingscenteret Østerskoven	Østerskoven - Senhjerneskadede	SEL § 107	Region Nordjylland	6	90	4.358	Døgn	8.589.491
Center for Døvblindhed og Høretab	Danalien - Døgnophold	SEL § 108	Region Nordjylland	14	100	3.405	Døgn	17.589.230
Center for Døvblindhed og Høretab	Minibo - Døgnophold	SEL § 108	Region Nordjylland	8	100	3.191	Døgn	9.418.240
Center for Døvblindhed og Høretab	Skovhuset - Akt.- og samværstilbud	SEL § 104	Region Nordjylland	31	98	793	Dag	8.889.138
Center for Døvblindhed og Høretab	Solhuset - Døgnophold	SEL § 108	Region Nordjylland	5	100	7.088	Døgn	13.076.338
Center for Døvblindhed og Høretab	Ungdomshjemmet - Døgnophold	SEL § 107	Region Nordjylland	11	100	3.893	Døgn	15.800.977
Nordjysk Center for Erhvervet Hjerneskade	NCEH - Rehabiliteringsophold	SEL § 107	Region Nordjylland	8	90	4.696	Døgn	12.341.516
Rehabiliteringscenter Strandgården	Strandgården - Rehabiliteringsophold	SEL § 107	Region Nordjylland	10	90	4.443	Døgn	14.594.198
Attruphøj	Attruphøj hus C	ABL & SEL §§ 83-87, 97, 98 & 102	Aalborg Kommune	11	95	2.619	Døgn	9.585.302
Attruphøj	Attruphøj hus A	ABL & SEL §§ 83-87, 97, 98 &	Aalborg Kommune	10	95	5.629	Døgn	18.649.795

		102						
Attruphøj	Attruphøj hus B	ABL & SEL §§ 83-87, 97, 98 & 102	Aalborg Kommune	7	95	4.555	Døgn	10.574.440
Døveområdet	Aktivitetscenter Hadsundvej 40DB	SEL § 104	Aalborg Kommune	8	95	957	Dag	1.964.467
Døveområdet	Aktivitetscenter Hadsundvej 40DB	SEL § 103	Aalborg Kommune	7	95	957	Dag	1.718.909
Døveområdet	Bofællesskabet Gården	SEL § 108	Aalborg Kommune	3	95	6.437	Døgn	5.935.441
Døveområdet	Huset for Døve	SEL § 108	Aalborg Kommune	7	95	2.348	Døgn	5.038.306
Døveområdet	Lektorvej	SEL § 107	Aalborg Kommune	4	95	4.507	Døgn	5.815.480
ØstergadeKollegiet	Østergade Kollegiet	SEL § 107	Aalborg Kommune	8	95	3.067	Døgn	8.145.958

## Sindslidende

Tilbud	Ydelse	Lovgrundlag	Driftsherre	Pladsantal	Bel.pct.	Takst	Enhed	Budget 2011
Hedebo	Døgnophold - Hedebo takst 1	SEL § 107	Brønderslev Kommune	9	95	2.176	Døgn	6.790.752
Hedebo	Døgnophold - Hedebo takst 2	SEL § 107	Brønderslev Kommune	18	95	1.863	Døgn	11.627.914
Hedebo	Døgnophold - Hedebo takst 3	SEL § 108	Brønderslev Kommune	9	95	1.591	Døgn	4.965.474
Bakkely - Støttecenter Frederikshavn, tidl. Skansegården	Socialpsykiatrisk støttecenter Bakkely	SEL § 104	Frederikshavn Kommune	15	95	248	Dag	1.356.915
Mariested	Døgnophold - Mariested	SEL § 108	Frederikshavn Kommune	36	95	1.709	Døgn	22.208.182
Toftehøj	Døgnophold - Toftehøj	ABL & SEL §§ 83-87, 97, 98 & 102	Jammerbugt Kommune	32	95	1.676	Døgn	18.531.538
Boform Brovst	Brovst - Døgnophold	SEL § 107	Region Nordjylland	12	98	3.161	Døgn	13.567.054
Boformen Kærvang	Kærvang - Akt.- og samværstilbud	SEL § 104	Region Nordjylland	6	98	458	Dag	982.153
Boformen Kærvang	Kærvang - Døgnophold	SEL § 108	Region Nordjylland	25	100	1.932	Døgn	17.630.643

Boformen Kærvang	Kærvang, Midtbyen - Døgnophold (almen)	ABL & SEL §§ 83-87, 97, 98 & 102	Region Nordjylland	12	98	1.810	Døgn	7.770.098
Boformen Skovvænget	Skovvænget - Døgnophold	SEL § 108	Region Nordjylland	24	98	1.903	Døgn	16.336.087
Daghus Morsø	Daghus Morsø - Akt.- og samværstilbud	SEL § 104	Region Nordjylland	15	95	444	Dag	2.308.658
Daghus Thisted	Daghus Thisted - Akt.- og samværstilbud	SEL § 104	Region Nordjylland	17	100	446	Dag	2.767.763
Socialpsykiatrisk Boform Solsiden	Solsiden - Døgnophold	SEL § 108	Region Nordjylland	36	98	1.804	Døgn	23.230.631
Socialpsykiatrisk Boform Solsiden	Solsiden, Teglgårdshaven - Døgnophold (almen)	ABL & SEL §§ 83-87, 97, 98 & 102	Region Nordjylland	8	98	1.646	Døgn	4.710.288
Socialpsykiatrisk Boform Vestervang	Vestervang - Døgnophold	SEL § 108	Region Nordjylland	28	98	1.764	Døgn	17.669.489
Socialpsykiatrisk Boform Visborggaard	Visborggaard - Døgnophold	SEL § 108	Region Nordjylland	41	97	2.128	Døgn	30.896.474
Socialpsykiatrisk Boform Visborggaard	Visborggaard, Svalegangen - Døgnophold	SEL § 108	Region Nordjylland	5	98	2.812	Døgn	5.029.659
Drivhuset	Drivhuset	SEL § 104	Thisted Kommune	20	95	151	Dag	1.048.283
Socialpsykiatrisk Bosted Algade 1	Boenheden Algade	ABL & SEL §§ 83-87, 97, 98 & 102	Thisted Kommune	16	95	1.543	Døgn	8.559.998
Socialpsykiatrisk Bosted Dragskilde	Dragskilde	SEL § 107	Thisted Kommune	16	95	1.575	Døgn	8.738.501
Den rette opgang	Den rette opgang	SEL § 107	Aalborg Kommune	5	95	1.530	Døgn	2.696.305
Enghuset	Døgnophold - Kærhuset og Solhuset	SEL § 108	Aalborg Kommune	34	95	1.838	Døgn	21.897.733
Kildehuset	Hovedydelse for Kildehuset	SEL § 104	Aalborg Kommune	30	95	259	Dag	2.694.248
Sandtuen	Døgnophold - Sandtuen	SEL § 107	Aalborg Kommune	7	95	2.591	Døgn	6.357.053

### Hjemløse/forsorgsområdet

Tilbud	Ydelse	Lovgrundlag	Driftsherre	Pladsantal	Bel.pct.	Takst	Enhed	Budget 2011
Boformen Aas	Aas - Forsorgstilbud	SEL § 110	Region Nordjylland	10	98	2.166	Døgn	7.747.073

Biformen Aas	Aas - Forsorgstilbud (Akut)	SEL § 110	Region Nordjylland	2	100	3.744	Døgn	2.733.448
Nørbygård	Hovedydelse for Nørbygård	SEL § 110	Thisted Kommune	10	95	1.748	Døgn	6.061.024
Det skæve hus	Det skæve hus	SEL § 110	Aalborg Kommune	6	95	2.716	Døgn	5.743.014
Kirkens Korshærs bofællesskab	Kirkens Korshærs bofællesskab	SEL § 110	Aalborg Kommune	5	95	419	Døgn	726.592
Kirkens Korshærs herberg	Kirkens Korshærs herberg	SEL § 110	Aalborg Kommune	18	95	1.120	Døgn	6.991.029
Kirkens Korshærs natvarmestue	Kirkens Korshærs natvarmestue	SEL § 104	Aalborg Kommune	25			Dag	3.769.974
Svenstrupgård	Forsorgsafdeling/Sygeafdl	SEL § 110	Aalborg Kommune	71	95	1.141	Døgn	28.087.928
Svenstrupgård	Svenstrupgård det alt. Plejehjem	SEL § 108	Aalborg Kommune	10	95	1.413	Døgn	4.898.153

### Voldsramte kvinder/krisecentre

Tilbud	Ydelse	Lovgrundlag	Driftsherre	Pladsantal	Bel.pct.	Takst	Enhed	Budget 2011
Frederikshavn krisecenter	Kvindekrisecentre (SEL §109)	SEL § 109	Frederikshavn Kommune	4	95	1.055.809	År	4.012.074
Hjørring krisecenter	Kvindekrisecentre (SEL §109)	SEL § 109	Hjørring Kommune	4	95	1.841	Døgn	2.553.903
Hobro Krisecenter	Hobro Krisecenter, Jernbanegade 46 st., 9500	SEL § 109	Mariagerfjord Kommune	4	70	2.304	Døgn	2.355.191
Nørresundby Krisecenter	Krisecentrets udslusningsprojekt	SEL § 109	Aalborg Kommune	2	90	69	Døgn	45.000
Nørresundby Krisecenter	Kvindekrisecentre (SEL §109)	SEL § 109	Aalborg Kommune	6	90	1.853	Døgn	3.652.000
Nørresundby Krisecenter	Manderådgivningen	SEL § 109	Aalborg Kommune	641	83	1.120	Stk.	145.000

### Beskyttet beskæftigelse på revalideringstilbud

Tilbud	Ydelse	Lovgrundlag	Driftsherre	Pladsantal	Bel.pct.	Takst	Enhed	Budget 2011
Revalideringscenter Frederikshavn	Reva Frederikshavn, beskyttet	SEL § 103	Frederikshavn Kommune	18	95	320	Dag	3.324.329
Revalideringscenter Hjørring	Reva Hjørring, beskyttet	SEL § 103	Hjørring Kommune	25	95	369	Dag	3.106.988

Revalideringscenter Hadsund	Beskyttet beskæftigelse, Revalideringscenter	SEL § 103	Mariagerfjord Kommune	23	95	392	Dag	3.127.034
Jobhus Thisted	Hovedydelse for Jobhus Thisted	SEL § 103	Thisted Kommune	10	95	345	Dag	1.196.154
RevaCenter Thisted	Revacenter Thisted - Beskyttet beskæftigelse	SEL § 103	Thisted Kommune	39	95	345	Dag	4.664.998
Revalideringscenter Aalborg	RCA, beskyttet	SEL § 103	Aalborg Kommune	47	95	379	Dag	6.001.000

## 12. Bilag 2 Oversigt over rådgivningsydelser

I de følgende skemaer fremgår de enkelte rådgivningsydelser, som er omfattet af rammeaftalen for socialområdet i 2011.

På **kommunikationsområdet** er der aftalt en finansieringsmodel, der kombinerer flere betalingsmodeller:

- Trækningsret anvendes i forbindelse med anonym henvendelse, åben rådgivning / vejledning, hjælpemiddeludstillinger o.lign.
- Takstfinansiering anvendes ved en række veldefinerede ydelsespakker.
- En kombinationsmodel med 50% takst og 50% abonnementsordning anvendes ved særligt sårbare højt specialiserede ydelser.

For ydelser med trækningsret og abonnementsordning gælder det, at kun kommuner, der har tilmeldt sig, kan bestille ydelserne. Ved trækningsret og abonnementsordning opkræves de tilmeldte kommuner en andel af de samlede udgifter til de pågældende ydelser, svarende til deres befolkningsandel.

Der er fri henvendelsesret for borgere til ydelser efter alle 3 betalingsmodeller. I forbindelse med ydelser med takstfinansiering eller kombinationsmodellen omfatter den frie henvendelsesret indledende udredning, rådgivning og evt. kortvarig aktivitet på i alt op til 6 timer.

Mange ydelser leveres efter flere lovgivninger og er omfattet af begge rammeaftaler. Den samme ydelse kan indeholde udredning, rådgivning, specialpædagogisk bistand, hjælpemidler, undervisning m.m. Sådanne ydelser kan ikke leveres efter 1 lovområde alene, men leveres som en samlet ydelse.

Den konkrete sammensætning af ydelsespakker og betalingsmodeller fremgår af den følgende oversigt.

Det er aftalt, at der skal foretages løbende status på denne aftalemodel, samt at der i efteråret 2010 skal foretages en egentlig evaluering på baggrund af erfaringerne i 2009.

For yderligere oplysninger om finansieringsmodellen henvises til bilag 6, og takster fremgår af bilag 4.

Detaljerede ydelsesbeskrivelser kan findes på det enkelte instituts hjemmeside.

På **misbrugsområdet** er der trækningsret på alle rådgivningsydelser.



## Høreinstituttet:

1. Generel rådgivning / information m.m. jfr. SEL <sup>11</sup> §§ 10 og 12		Finansieringsform	
1.a	<b>Åben rådgivning.</b> Telefonrådgivning, e-mails, personligt fremmøde mv.	Trækningsret	
	<b>Hjælpemiddeludstilling</b>		Udstilling samt rådgivning og vejledning om hjælpemidlerne (SEL). Fri henvendelsesret.
	<b>Servicering kommuner tilbehør mv.</b>		Tilbehør til høreapparater (filtre, slanger mv), reparationsaftaler høreapparatfirmaer
2. Cpr. relaterede ydelser jfr. SEL §§ 10, 12, 112 og 113			
2.a	<b>Udredning af høreproblemer</b> Voksne med høreproblemer uden eller på trods af høreapparatbehandling.	Timetakst	
	Udredning og forslag til evt. efterfølgende indsats. Nogle simple eller mindre problemer kan afhjælpes allerede under udredningen. Max. 2 timer.  Iværksættes efter henvendelse fra brugere (fri henvendelsesret for udredning) eller kommunal afgørelse.		
2.b	<b>Løsning af høreproblemer omkring aktivitet og deltagelse i samfundsliv</b>	Timetakst	
	Tværfaglig rådgivning og vejledning, specialundervisning til voksne og anden specialpædagogisk bistand. Afprøvning, evt. ansøgning og undervisning om høretekniske hjælpemidler.  Iværksættes efter kommunal afgørelse.		
2.c	<b>Udredning af høreproblemer i fht. arbejds-</b>	Timetakst + Abonnement	
	Udredning. Max. 6 timer.		

<sup>11</sup> SEL = Lov om Social Service

	<b>marked og uddannelse.</b>	Iværksættes efter henvendelse fra brugere (fri henvendelsesret for udredning) eller kommunal afgørelse.	
<b>2.d</b>	<b>Socialfaglig specialrådgivning i forbindelse med arbejdsmarkedsrelate-rede problemer afledt af høreproblemer</b>	Specialrådgivning af brugere, sagsbehandlere, arbejdsgivere mv. om høremæssige problemstillinger og løsningsmuligheder i fht. hørehæmmedes fastholdelse på arbejdsmarkedet. Iværksættes efter kommunal afgørelse.	Timetakst + Abonnement

# Institut for Syn og Teknologi

1. Generel rådgivning / information m.m. jfr. SEL §§ 10,11 og 12			Finansieringsform
1.a	<b>Åben telefonrådgivning. Åbent hus ugentligt Informationsvirksomhed</b>	Generel vejledning og rådgivning. Fri henvendelsesret.	Trækningsret
	<b>Synsscreening af skoleelever</b>	Opsporing af synsproblematikker hos elever i specialskoler og specialklasser. Fri henvendelsesret.	
	<b>Hjælpemiddeludstilling</b>	Udstilling samt rådgivning og vejledning om hjælpemidlerne (SEL). Fri henvendelsesret.	

2. Cpr. relaterede ydelser jfr. SEL §§ 10,11, 112 og 113			Finansieringsform
2.a	<b>Småbørnsområdet (0-6 år)</b> Blinde, svagsynede og	Udredning (høringssager) Rådgivning og vejledning Specialundervisning og specialpædagogisk bistand Sagkyndig bistand i forbindelse med hjælpemidler (SEL)  Iværksættes efter henvendelse fra brugere (fri henvendelsesret for udredning) eller kommunal afgørelse én gang årligt.	Timetakst + Abonnement
	Kommunikationshandicappede	Udredning og øvrig nødvendig sagkyndig bistand. (korte afsluttede forløb maks. 6 timer)  Fri henvendelsesret.	Timetakst + Abonnement
		Rådgivning og vejledning Specialundervisning og specialpædagogisk bistand* Sagkyndig bistand i forbindelse med hjælpemidler (SEL)  Iværksættes efter kommunal afgørelse.	Timetakst + Abonnement

<b>2.b</b>	<b>Skoleelever (7-18 år)</b> Blinde, svagsynede og	<p>Udredning (høringsager) Rådgivning og vejledning Specialundervisning og specialpædagogisk bistand Sagkyndig bistand i forbindelse med hjælpemidler (SEL)</p> <p>Iværksættes efter henvendelse fra brugere (fri henvendelsesret for udredning) eller kommunal afgørelse én gang årligt.</p>	Timetakst + Abonnement
	Kommunikationshandicap- pede	<p>Udredning og øvrig nødvendig sagkyndig bistand. (korte afsluttede forløb maks. 6 timer)</p> <p>Fri henvendelsesret</p>	Timetakst + Abonnement
		<p>Rådgivning og vejledning Specialundervisning og specialpædagogisk bistand* Sagkyndig bistand i forbindelse med hjælpemidler (SEL)</p> <p>Iværksættes efter kommunal afgørelse.</p>	Timetakst + Abonnement
<b>2.c</b>	<b>Unge (18-23 år)</b> Blinde, svagsynede og kommunikationshandicap- pede uddannelses- søgende i gymnasiale ungdomsuddannelser, erhvervsuddannelser og videregående uddannelser samt udviklingshæmmede i institutioner og dagbe- skæftigelse	<p>Udredning og øvrig nødvendig sagkyndig bistand. (korte afsluttede forløb maks. 6 timer)</p> <p>Fri henvendelsesret.</p>	Timetakst + Abonnement
		<p>Rådgivning og vejledning Specialundervisning og specialpædagogiskbistand* Sagkyndig bistand i forbindelse med hjælpemidler (SEL)</p> <p>Iværksættes efter kommunal afgørelse.</p>	Timetakst + Abonnement

<b>2.d</b>	<b>Voksne (18 - 65 år)</b> Blinde, svagsynede og kommunikationshandicappede -integration og fastholdelse på arbejdsmarkedet – kommunens myndighedsansvar.	Udredning og øvrig nødvendig sagkyndig bistand. (korte afsluttede forløb maks. 6 timer)	Timetakst + Abonnement
		Fri henvendelsesret	
<b>2.e</b>	<b>Voksne (18 - år)</b> <b>Blinde, svagsynede og kommunikationshandicappede</b>	Rådgivning og vejledning Specialundervisning og specialpædagogisk bistand* Sagkyndig bistand i forbindelse med hjælpemidler (SEL)	Timetakst + Abonnement
		Iværksættes efter kommunal afgørelse.	
<b>2.e</b>	<b>Voksne (18 - år)</b> <b>Blinde, svagsynede og kommunikationshandicappede</b>	Udredning og øvrig nødvendig sagkyndig bistand. (korte afsluttede forløb maks. 6 timer)	Timetakst
		Fri henvendelsesret	
<b>2.f</b>	<b>Personer med medicinskoptisk definerede, varige øjenlidelser</b> Indstilling til kommunerne om bevillingssager vedrørende briller, kontaktlinser og øjenproteser (glas eller acryl)	Rådgivning og vejledning Hjælpemidler (SEL)	Timetakst
		Iværksættes efter henvendelse fra brugere (fri henvendelsesret for udredning) eller kommunal afgørelse.	
			Enhedstakst

### Bemærkninger:

- \* Specialundervisning vedr. brug af særlige it-hjælpemidler henvises til:
- Dansk Blindesamfunds Oplysningsforbund (blinde og svagsynede)

- Øvrige brugere henvises til Taleinstituttet og Voksenspecialskolerne

<b>3. Uden for rammeaftalen</b>			<b>Finansieringsform</b>
<b>3.a</b>	<b>Fælleskommunal hjælpemiddelpulje</b> Optiske- og optikunderstøttende synshjælpemidler, særlige it-hjælpemidler (SEL)	Udlevering eller levering oftest i umiddelbar sammenhæng med sagkyndig bistand jf. 2.A, 2.B, 2.C, 2.D, 2.E,  Indkøb, genbrug, installation og teknisk instruktion af hjælpemidler. Drift af hjælpemiddellager samt servicering og support (reparationer, udskiftninger, opgraderinger, samt transportopgaver og logistik).	Trækingsret
<b>3.b</b>	<b>Øvrige hjælpemidler til blinde og svagsynede</b>	Den fælleskommunale hjælpemiddelpulje, der indtil 2010 kun har omfattet forsyning vedrørende optiske synshjælpemidler er blevet suppleret til også at omfatte forsyning vedrørende øvrige hjælpemidler til blinde og svagsynede.	Trækingsret

# Taleinstituttet – Hjerneskadecentret

1. Generel rådgivning / information m.m. jfr. SEL §§ 10, 12, 85, 86 og 102			Finansieringsform
1. a	Åben telefonrådgivning	<p>Specifik vejledning til ramte, pårørende og fagpersoner vedrørende kognitive følger efter hjerneskade og mulighed for rehabilitering herefter. Drøftelse af relevans af henvisning til Hjerneskadecentret.</p> <p>Fri henvendelsesret.</p>	Trækingsret
1. b	Åbent hus ugentlig – træffetid	<p>Faglig sparring omkring en konkret sag, hvor fagpersoner kan trække på Hjerneskadecentrets tværfaglige team. Drøftelse af relevans af henvisning til Hjerneskadecentret.</p> <p>Fri henvendelsesret.</p>	

2. Cpr. relaterede ydelser jfr. SEL §§ 10, 12, 85, 86 og 102		Finansieringsform
3. a	<p><b>Tilbud til voksne med erhvervet hjerneskade</b> Målgruppen er personer med følger efter let til middelsvær hjerneskade som følge af hovedtraume, apopleksi, betændelsestilstande i hjernen, tumorer, iltmangel etc.</p> <p><b>1. Matchning</b> Indhentning og læsning af relevante sagsakter, matchnings-samtale med den ramte og pårørende, kontakt til samarbejdspartnere, udarbejdelse af skriftlig rapport indeholdende vurdering af funktionsniveau, optræningsbehov og optræningspotentiale, herunder den ramtes indsigt og motivation, samt anbefaling af relevant optræningstilbud i eget eller andet regi</p> <p>Rådgivning og vejledning Specialpædagogisk bistand</p> <p><b>2. Neuropsykologisk undersøgelse</b> forud for rehabiliteringstilbud (udredning og vurdering af ramte og intakte kognitive funktioner, vurdering af indsigt, vurdering af kompensationsmuligheder, forslag til metoder og strategier i optræningsforløbet)</p> <p><b>3. Personlighedsundersøgelse</b> (vurdering af personlighedsmæssige forhold, som baggrund for tilrettelæggelse af rehabiliteringsforløb)</p> <p><b>4. Tværfaglig screening</b> (fysio- og ergoterapeutisk screening, screening af læse-skrive-regnefunktion)</p> <p><b>5. Afklarende samtaleforløb v. neuropsykolog</b> (f.eks. udredning og behandling af angst/depression/reaktive følger i kombination med kognitive følger). Mulighed for inddragelse af ægtefælle/børn.</p> <p><b>6. Test og screeninger</b> i forbindelse med optagelse på hold</p>	Enhedstakst + Abonnement



	<p>(fysio- og ergoterapeutisk undersøgelse, screening af læseskrive-regnefunktion samt afasiscreeing – ved holdstart og holdslut)</p> <p>Iværksættes efter henvendelse fra brugere (fri henvendelsesret for matchning) eller kommunal afgørelse.</p>	
<b>3. b</b>	<p><b>Neuropsykologisk rehabilitering: Intensive forløb i gruppe.</b></p> <p>Formål: At den ramte opnår et så optimalt funktionsniveau som muligt efter hjerneskade, således han/hun får mulighed for at udnytte sine resourcer optimalt ifht. at varetage dagliglivets krav, håndtere relationer til andre mennesker, og evt. vende tilbage til erhverv eller uddannelse.</p> <p>1. Intensivt tværfagligt optræningsforløb i gruppe Kognitiv træning, praktisk træning, samtaleterapi, fysioterapeutisk behandling, konditions- og styrketræning, specialrådgivning, træning af sociale færdigheder mv.</p> <p>2. Gruppebaseret optræningsforløb for afasiramte: Kommunikationstræning, talepædagogisk undervisning, kognitiv træning, samtaleterapi, specialrådgivning mv.</p> <p>Alle forløb inddrager pårørende.</p> <p>Mulighed for tilkøb af tillægsydelser på timebasis</p> <p>Iværksættes efter kommunal afgørelse</p>	Enhedstakst
<b>3. c</b>	<p><b>Neuropsykologisk rehabilitering: Individuelt tilrettelagt.</b></p> <p>1. Individuelle forløb der kan indeholde flg. elementer: kognitiv træning, neuropsykologisk rådgivning, fysio-</p>	Enhedstakst

		<p>rapeutisk og ergoterapeutisk træning, specialrådgivning</p> <p>2. Arbejdsintegreret forløb. Optræning på arbejdsplads kombineres med individuel rådgivning til den ramte og supervision til arbejdsplads.</p> <p>3. IKT- kurser til voksne med erhvervet hjerneskade. Mulighed for tilkøb af tillægsydelser på timebasis</p> <p>Iværksættes efter kommunal afgørelse.</p>	
<b>3. d</b>		<p><b>Pårørendetilbud</b></p> <p>To af tilbudene i år er arrangeret sammen med patientforeninger</p> <p>Iværksættes efter kommunal afgørelse</p>	Enhedstakst
<b>3. e</b>		<p><b>Supervision til andre professionelle</b></p> <p>Iværksættes efter kommunal afgørelse.</p>	Timetakst

# Taleinstituttet

2. Cpr. relaterede ydelser jfr. SEL § 11		Finansieringsform	
2. f.1	<p><b>Tilbud til børn og unge med erhvervet hjerneskade</b></p> <p>Målgruppen er børn og unge i alderen 2 – 18 år, der i opvæksten pådrager sig en hjerneskade. Hjerneskaden skal være lægeligt diagnosticeret og opstået pga. traume og sygdom.</p>	<p><b>Matchning/udredning:</b> Indhentning og læsning af sagsakter, kontakt til samarbejdspartnere, evt. anbefaling af lægelige undersøgelser, samtale med forældre, udarbejdelse af oplæg til videre foranstaltning.</p> <p>Fri henvendelsesret.</p>	Enhedstakst + Abonnement
2.f.2		<p><b>a. Udredning</b></p> <p>Neuropsykologisk undersøgelse  Talepædagogisk undersøgelse  Læsepædagogisk undersøgelse ved behov  Samlet rapport indeholdende forslag til barnets rehabiliteringsplan  Tilbagelevering af undersøgelsesresultater til forældre og professionelle  Vejledning til skole  Vejledning til forældre  Evt. samtale med barnet</p> <p><b>b. Opfølgning:</b></p> <p>Fagpersonale herfra følger barnets udvikling løbende i form af deltagelse i netværksmøder, observation og vejledning i skole, vejledning til forældre/samtaler med barnet, ad hoc telefonisk rådgivning</p> <p>Iværksættes efter kommunal afgørelse</p>	Enhedstakst + Abonnement

# Rådgivningsydelser på Misbrugscentret

Ydelse	Indhold	Finansieringsform
Forebyggende indsats på ungdomsuddannelserne. Elever på tekniske skoler, produktionsskoler, handelsskoler og gymnasier.	Undervisning om rusmidlers påvirkning ifht. venskaber, fremtiden, skolegang, festkultur m.v..	Trækningsret
	Temadage for lærere om signaler på misbrug, børn i misbrugsfamilier, stoffer mv..	Trækningsret
	Støtte og rådgivning med henblik på udarbejdelse af rusmiddelpolitikker.	Trækningsret
Forældrerådgivning. Forældre og pårørende.	Telefonisk rådgivning og vejledning om signaler på brug og misbrug, samtaler med de unge om problemet, viderehenvielse til hjælpeforanstaltninger og forsendelse af relevant materiale.	Trækningsret
<i>Kursusvirksomhed og undervisning.</i> Forebygger i hele landet, social og sundhedspersonale, faggrupper indenfor daginstitutioner- og skoleområdet og øvrige samarbejdspartner i Nordjylland.	Temadag og kurser om forebyggelse og rusmidler.	Trækningsret
	Konsulentbistand til samarbejdspartner der vil afholde temadage.	Trækningsret
<i>Nøglepersonkorps i nordjyske kommuner.</i> Kommunerne i Nordjylland (minus Aalborg kommune).	Foredrag om relevante emner vedr. rusmidler.	Trækningsret
	Udveksling af erfaringer fra arbejdet i kommunerne.	Trækningsret
Pårørendesamtaler	Samtaler med nærmeste pårørende (ægtefælle/samlever, børn og forældre).	Trækningsret

Rådgivning og vejledning	Telefonisk eller personlig rådgivning og vejledning i forhold til misbrug.	Trækningsret
Anonym rådgivning, vejledning, udredning og ambulante alkoholbehandling	Anonym rådgivning, vejledning, udredning og ambulante alkoholbehandling til personer med alkoholproblematikker	Trækningsret

## 13. Bilag 3 Misbrugsbehandling

### **BAGGRUND**

Misbrugsområdet omfattes pr. 1. januar 2007 af 2 lovgivninger. Serviceloven, der regulerer stofmisbrugsområdet, og sundhedsloven, der beskriver alkoholbehandling og den lægelige behandling for stofmisbrug (substitutionsbehandling).

Samarbejdet mellem Region Nordjylland og kommunerne i regionen på stofmisbrugsområdet beskrives og reguleres i den årlige rammeaftale. På samme måde, skal det aftales hvordan samarbejdet skal tilrettelægges på alkoholområdet og i forbindelse substitutionsbehandling.

### **LOVGRUNDLAG**

Efter Sundhedslovens § 141 skal kommunalbestyrelsen tilbyde vederlagsfri behandling til alkoholmisbrugere. Behandlingen skal iværksættes senest 14 dage efter, at alkoholmisbrugeren har henvendt sig og anmodet om at komme i behandling.

Behandling og rådgivning til alkoholmisbrugere skal ydes anonymt, hvis alkoholmisbrugeren ønsker det.

Efter sundhedslovens § 142 skal kommunalbestyrelsen tilbyde vederlagsfri behandling med euforiserende stoffer til stofmisbrugere (substitutionsbehandling).

Myndigheds- forsynings- og finansieringsansvaret for alkohol- og substitutionsbehandlingen samles i kommunen på samme måde på samme måde som på det sociale område.

### **SAMARBEJDET**

Efter sundhedslovens § 203 skal regionsrådet og kommunalbestyrelserne samarbejde om indsatsen på sundhedsområdet, herunder eksempelvis om varetagelse af alkohol- og substitutionsbehandling.

Efter Sundhedslovens § 141, stk. 4 stiller Regionsrådet efter aftale med de enkelte kommunalbestyrelser i regionen alkoholbehandlingspladser m.v. til rådighed for kommunerne og yder faglig bistand og rådgivning.

Efter § 142, stk. 3 stiller regionsrådet efter aftale med de enkelte kommunalbestyrelser i regionen substitutionsbehandlingspladser m.v. til rådighed for kommunerne og yder faglig bistand og rådgivning.

Kommunerne i regionen Nordjylland har med undtagelse af Aalborg, Thisted og Morsø kommuner aftalt, at Region Nordjylland overtager pligten til at sørge for alkohol- og substitutionsbehandling. Brønderslev varetager selv substitutionsbehandlingen.

## **YDELSERNE**

Ydelserne vedrørende alkohol- og substitutionsbehandling leveres af Misbrugscentret Region Nordjylland, der er en enhedsorganisation for både stofmisbrugs- alkohol- og substitutionsbehandling. Ydelserne omfatter forebyggelse, rådgivning og vejledning, udredning, dag- døgn- og ambulante behandling og efterbehandling. Herudover særlige tilbud til unge misbrugere, gravide misbrugere og misbrugere med børn. En specificeret oversigt fremgår af Misbrugscentrets ydelseskatalog.

### **Projekt for gravide alkoholisbrugere**

Region Nordjylland har i samarbejde med – og på vegne af de nordjyske kommuner – søgt og fået bevilget satspuljemidler til etableringen af et landsdækkende døgntilbud til gravide alkoholisbrugere, hvor der er mulighed for at indgå kontrakt om tilbageholdelse i forbindelse med et behandlingsforløb. Projektet blev startet op den 1. august 2009.

Det har mod forventning ikke været muligt at rekruttere gravide alkoholisbrugere til projektet. Det er derfor besluttet, at afvikle og lukke projektet i et samarbejde med Sundhedsstyrelsen.

### **Halvvejshuset**

Misbrugscentrets tilbud Halvvejshuset med 6 pladser er fra 1. juni 2010 flyttet fra adressen i Hjørring. Funktionen er i stedet blevet knyttet til Døgnafdelingen i Vrå, Foldbjergvej 17, 9760 Vrå. Taksten er uændret.

Halvvejshuset er et tilbud til personer over 18 år med et tidligere stofmisbrug, som eksempelvis har gennemført døgnbehandling, dagbehandling, tilbagefaldsbehandling eller misbrugsbehandling i forbindelse med fængselsstraf.

### **Overdragelse af Misbrugscentrets opgaver**

Pr. 1. maj 2011 overtager otte af de nordjyske kommuner hovedparten af opgaverne fra Region Nordjyllands misbrugscenter. Thisted, Morsø og Aalborg kommuner er ikke omfattet af aftalen, da de tre kommuner selv varetager opgaverne om misbrugsbehandling.

Der er nedsat en arbejdsgruppe med regionale og kommunale repræsentanter, der blandt andet er med til at sikre en hensigtsmæssig afvikling af Misbrugscentret.

Baggrunden for den kommunale overtagelse er blandt andet et kommunalt ønske om at løse opgaverne selv samt en økonomisk ustabil situation for Misbrugscentret som følge af et væsentligt fald i efterspørgslen efter Misbrugscentrets ydelser i perioden efter

kommunalreformen.

Det er politisk vedtaget, at overtagelsen sker i overensstemmelse med bestemmelserne i lov om social service, samt at der i sensommeren 2010 fastlægges nærmere principper for overtagelse. Endelig er det vedtaget, at der i oktober 2010 forelægges en delingsaftale mellem Region Nordjylland og de otte kommuner.

Der er i forlængelse af den kommunale overtagelse af Misbrugscentrets opgaver truffet administrativ beslutning om at etablere et nyt regionalt døgnbehandlingstilbud til personer med et alkoholmisbrug i Vrå. Kommunerne ønsker, at Region Nordjylland driver tilbuddet.

Der er udarbejdet et forslag til en beskrivelse af en ny døgninstitution i Vrå. Målgruppen til det nye tilbud er udvidet til også at omfatte gruppen af "tungere" alkoholmisbrugere – herunder eksempelvis personer med personlighedsforstyrrelse, angst, depression mv. Endelig er der færre pladser end på det nuværende tilbud i Vrå.

Forslaget forventes politisk godkendt i de relevante kommunalbestyrelser senest umiddelbart efter sommerferien.

## Stofmisbrugere

Tilbud	Ydelse	Lovgrundlag	Driftsherre	Pladsantal	Bel.pct.	Takst	Enhed	Budget 2011
Misbrugscentret Region Nordjylland	Ambulant behandling - Stofmisbrugere	SEL § 101	Region Nordjylland	60	95	111	Dag	2.184.499
Misbrugscentret Region Nordjylland	Dagbehandling - Stofmisbrugere	SEL § 101	Region Nordjylland	25	95	394	Dag	3.227.180
Misbrugscentret Region Nordjylland	Efterbehandling i døgnregi - Halvvejshuset	SEL § 101	Region Nordjylland	6	85	771	Døgn	1.356.753
Misbrugscentret Region Nordjylland	Mobilt ungeteam (amb. forløb)	SEL § 101	Region Nordjylland	24	95	46.272	Stk.	952.600
Misbrugscentret Region Nordjylland	Mobilt ungeteam (anonymt forløb)	SEL § 101	Region Nordjylland	72	95	8.305	Stk.	512.939
Misbrugscentret Region Nordjylland	Udredning - Stofmisbrugere	SEL § 101	Region Nordjylland	260	95	7.141	Stk.	1.668.458
Misbrugscentret Region Nordjylland	Udredningstillæg v. genhenvendelse (stof)	SEL § 101	Region Nordjylland	0	100	2.643	Stk.	0



## Alkohol- og metadonmisbrugere

Tilbud	Ydelse	Lovgrundlag	Driftsherre	Pladsantal	Bel.pct.	Takst	Enhed	Budget 2011
Misbrugscentret Region Nordjylland	Ambulant behandling - Alkoholmisbrugere	SUL § 141	Region Nordjylland	75	95	111	Dag	2.734.478
Misbrugscentret Region Nordjylland	Dagbehandling - Alkoholmisbrugere	SUL § 141	Region Nordjylland	28	95	352	Dag	3.235.886
Misbrugscentret Region Nordjylland	Døgnbehandling i Vrå - Alkoholmisbrugere	SUL § 141	Region Nordjylland	16	85	1.494	Døgn	7.013.602
Misbrugscentret Region Nordjylland	Substitutionsbehandling - Apotekerordning	SEL § 107	Region Nordjylland	115	95	125	Dag	4.733.584
Misbrugscentret Region Nordjylland	Substitutionsbehandling - Frederikshavn	SUL § 142	Region Nordjylland	40	95	174	Dag	2.283.389
Misbrugscentret Region Nordjylland	Substitutionsbehandling - Hjørring	SUL § 142	Region Nordjylland	60	95	146	Dag	2.870.464
Misbrugscentret Region Nordjylland	Substitutionsbehandling - Hobro	SUL § 142	Region Nordjylland	20	95	289	Dag	1.897.499
Misbrugscentret Region Nordjylland	Substitutionsbehandling - Løgstør	SUL § 142	Region Nordjylland	15	95	177	Dag	868.769
Misbrugscentret Region Nordjylland	Udredning - Alkoholmisbrugere	SUL § 141	Region Nordjylland	275	95	7.178	Stk.	1.773.983
Misbrugscentret Region Nordjylland	Udredning i døgnregi - Akuthuset	SUL § 141	Region Nordjylland	6	70	1.970	Døgn	2.856.510
Misbrugscentret Region Nordjylland	Udredningstillæg v. genhenvendelse (alkohol)	SUL § 141	Region Nordjylland	0	100	2.643	Stk.	0

## Rådgivningsydelser på misbrugsområdet

Tilbud	Ydelse	Lovgrundlag	Driftsherre	Pladsantal	Bel.pct.	Takst	Enhed	Budget 2011
Misbrugscentret Region Nordjylland	Familiekurser	SEL § 101/SUL § 141	Region Nordjylland	18	95	18.387	Stk.	297.417
Misbrugscentret Region Nordjylland	Misbrugscentret - Trækningsret	SEL	Region Nordjylland	1	100	2.954.161	Stk.	2.667.450

## 14. Bilag 4 Oversigt over takster på kommunikationsinstitutterne for social- og specialundervisningsområdet 2011

### Høreinstituttet

Ydelsesnavn	Norme- ring	Finansie- rings- form	LSV		FSL		SEL		I alt Kr.
			Andel	Kr.	Andel	Kr.	Andel	Kr.	
1.A Åben rådgivning	1	Trækningsret	20%	453.651			80%	1.814.605	2.268.257
1.B Høreteknisk udstyr	1	Trækningsret					100%	165.445	165.445
1.C Tilbehør - Høreteknisk udstyr - Trækningsret	1	Trækningsret					100%	0	0
2.A Udredning høreproblemer	3.568	Takst*	50%	425			50%	425	850
2.B Løsning af høreproblemer	2.379	Takst*	50%	425			50%	425	849
2.C Abonnement	1	Abonnement					100%	174.502	174.502
2.C-1 Udredning af høreproblemer på arbejds.	418	Takst*					100%	426	426
2.D Abonnement	1	Abonnement					100%	116.695	116.695
2.D.1 Socialfaglig specialrådgivning	279	Takst*					100%	426	426
2.E Nye høreapparatsbrugere	390	Takst*	100%	849					849
2.F.11 Intro til alternativ støtte i komm.	2	Takst	100%	16.308					16.308
2.F.12A Intro til alternativ støtte i komm.	4	Takst	100%	9.462					9.462
2.F.12B Intro til alternativ støtte i komm.	4	Takst	100%	6.757					6.757
2.F.22A Tegnstøttet kommunikation - holduv.	2	Takst	100%	24.738					24.738
2.F.22B Tegnstøttet kommunikation - holduv.	4	Takst	100%	14.685					14.685
2.F.32A Tegkundervisning - holdundervisning	1	Takst	100%	19.086					19.086
2.F.32B Tegkundervisning - holdundervisning	12	Takst	100%	19.044					19.044
2.F.42A Opdateringskursus tegnstøttet komm.	4	Takst	100%	16.452					16.452
2.F.42B Opdateringskursus tegnstøttet komm.	20	Takst	100%	12.708					12.708
2.F.52 Internatkursus m. 3 hørehæmmende + 1	2	Takst	100%	16.327					16.327
2.F.62 Mundaflæsning m/2 deltagere + familie	2	Takst	100%	12.440					12.440
2.G Cochlea implant	569	Takst*	100%	849					849
2.H.11 Tinnitus individuelt forløb	1.340	Takst*	100%	849					849

## Institut for Syn og Teknologi

Ydelsesnavn	Normering	Finansieringsform	LSV		FSL		SEL		I alt Kr.
			Andel	Kr.	Andel	Kr.	Andel	Kr.	
1.A Generel rådgivning	1	Trækingsret			30%	257.072	70%	599.836	856.908
2.A Abonnement	1	Abonnement			20%	78.769	80%	315.075	393.844
2.A Ydelser indenfor småbørnsområdet 0-6år	1.306	Takst*			20%	63	80%	254	317
2.B Abonnement	1	Abonnement			20%	129.926	80%	519.704	649.630
2.B Ydelser indenfor skoleelevsområdet 7-18år	2.153	Takst*			20%	64	80%	254	318
2.C Abonnement	1	Abonnement			70%	94.926	30%	40.683	135.609
2.C Ydelser indenfor ungeområdet 18-23år	450	Takst*			70%	222	30%	95	317
2.D Abonnement	1	Abonnement			50%	86.701	50%	86.701	173.403
2.D Ydelser indenfor voksenområdet 23-65år	575	Takst*			50%	159	50%	159	317
2.E Blind/svagsyn/komm.handicap. voksne 23- år	7.575	Takst*	40%	254			60%	381	635
2.F Personer med varige øjenlidelser	800	Takst*					100%	635	635
3.A Fælleskommunal hjælpemiddelpulje	1	Trækingsret					100%	14.145.001	14.145.001
3.B Øvr. hjælpemidler til blinde og svagsynede	1	Trækingsret					100%	1.532.575	1.532.575
3.C Undervisningsmat. og tekniske hjælpemidler	1	Trækingsret			100%	547.901			547.901

## Taleinstituttet

Ydelsesnavn	Normering	Finansieringsform	LSV		FSL		SEL		I alt Kr.
			Andel	Kr.	Andel	Kr.	Andel	Kr.	
1.A Åben rådgivning	1	Trækingsret	100%	1.804.157					1.804.157
2.A Abonnement	1	Abonnement	100%	547.375					547.375
2.A.1 Matchning	54	Takst	100%	3.624					3.624
2.A.2 Afasi udredning - Diag. uv.+vejl./rådg.	64	Takst	100%	6.040					6.040
2.B Abonnement	1	Abonnement	100%	1.106.913					1.106.913
2.B.1 Talepædagogisk undervisning - Afasi	101	Takst	100%	9.122					9.122
2.B.3 ALS - Individuel undervisning	10	Takst	100%	9.122					9.122
2.B.4 Virtuel uv. for afasiramte - Individuel	19	Takst	100%	9.122					9.122
2.B.5 Lock in syndrom undervisning	0	Takst	100%	9.122					9.122
2.B.6 Komm.vanskeligheder - Individuel uv.	0	Takst	100%	9.122					9.122
2.C.1 Afasi - Træningsgruppe 1 - Gruppeuv.	15	Takst	100%	24.218					24.218
2.C.2 Tværfag. optræningsforløb til afasiramte	32	Takst	100%	121.100					121.100
2.C.3 Afasi - Træningsgruppe 3	14	Takst	100%	12.110					12.110
2.C.4 Afasi - Kommunikationsgruppe 2 deltagere	18	Takst	100%	8.073					8.073
2.C.4-2 Afasi - Kommunikationsgruppe	16	Takst	100%	8.073					8.073

Ydelsesnavn	Norme- ring	Finansie- ringsform	LSV		FSL		SEL		I alt Kr.
			Andel	Kr.	Andel	Kr.	Andel	Kr.	
2.C.5 Komm.vanskeligheder - Grp.uv 2 delt.	3	Takst	100%	8.073					8.073
2.C.5-2 Komm.vanskeligheder - grp.uv. 3 delt.	1	Takst	100%	8.073					8.073
2.C.6 Genlyd/alt. komm. gruppeuv. 2 deltagere	0	Takst	100%	8.073					8.073
2.C.6-2 Genlyd/alt. Komm. - gruppeuv.	0	Takst	100%	8.073					8.073
2.C.7 ALS-gruppe 2 deltagere	12	Takst	100%	8.073					8.073
2.C.7-2 ALS-gruppe	0	Takst	100%	8.073					8.073
2.C.8 Undervisning dysartrigruppe	2	Takst	100%	8.073					8.073
2.C.9 IKT-kurser - Gruppe	449	Takst	100%	3.027					3.027
2.D Pårørende arrangement	0	Takst*	100%	721					721
2.E Abonnement	1	Abonnement	100%	18.244					18.244
2.E Undervisning, vejl., rådg., psyk.samtaler	27	Takst*	100%	715					715
2.F.1 Abonnement	1	Abonnement			50%	212.632	50%	212.632	425.264
2.F.1 HC børn - matchning	113	Takst			50%	1.887	50%	1.887	3.774
2.F.2 Abonnement	1	Abonnement			50%	141.756	50%	141.756	283.511
2.F.2.a HC børn - Udredning	7	Takst			50%	10.710	50%	10.710	21.420
2.F.2.b Opfølgning ½ års pakke	11	Takst			50%	4.725	50%	4.725	9.450
2.G.1 Abonnement	1	Abonnement	100%	1.430.437					1.430.437
2.G.1.a Stemmeundersøgelse - Udredning	250	Takst	100%	3.642					3.642
2.G.1.b Nodulihold - Udredning	5	Takst	100%	3.642					3.642
2.G.1.c Dysartriundersøgelse - Udredning	3	Takst	100%	3.642					3.642
2.G.1.e Parkinson undersøgelse - Udredning	10	Takst	100%	3.642					3.642
2.G.1.f Nodulihold - Yderligere udredning	73	Takst	100%	6.070					6.070
2.G.1.g Dysartriundersøgelse - Ydr. udredning	1	Takst	100%	6.070					6.070
2.G.1.h Parkinson undersøgelse -Ydr. udredning	0	Takst	100%	6.070					6.070
2.G.2 Abonnement	1	Abonnement	100%	953.625					953.625
2.G.2.a Stemmeundervisning - Indv. tilbud	111	Takst	100%	5.980					5.980
2.G.2.c Nodulihold - gruppeundervisning	5	Takst	100%	3.986					3.986
2.G.2.d Dysartriundervisning - Individuel uv.	19	Takst	100%	5.980					5.980
2.G.2.e Dysartriundervisning gruppe	9	Takst	100%	3.986					3.986
2.G.2.f Dysartrigruppe - Opfølgningskursus	0	Takst	100%	3.986					3.986
2.G.2.h Parkinsonklienter - Individuelt tilbud	20	Takst	100%	5.980					5.980
2.G.2.i Rådgivning & Vejledning	0	Takst	100%	598					598
2.G.2.j Besøg - arbejdsplads, plejehjem, hjem	0	Takst	100%	2.990					2.990
2.G.2.k Artikulation - Individuelt tilbud	0	Takst	100%	5.980					5.980

Ydelsesnavn	Norme- ring	Finansie- ringsform	LSV		FSL		SEL		I alt Kr.
			Andel	Kr.	Andel	Kr.	Andel	Kr.	
2.H.1 Udredning, rådgivning, vejledning & uv.	9	Takst	100%	9.922					9.922
2.H.1.b Småbørnsstammegruppe	14	Takst	100%	31.006					31.006
2.H.1.c Skolestammegruppe	11	Takst	100%	29.766					29.766
2.H.2 Abonnement	1	Abonnement	100%	502.586					502.586
2.H.2 Tilbud til voksne med stammen udredning	30	Takst	100%	3.660					3.660
2.H.2.a Voksne med stammeproblem - indiv. uv.	32	Takst	100%	12.200					12.200
2.H.3 Abonnement	1	Abonnement	100%	335.057					335.057
2.H.3.A Stammegruppe for begyndere (voksne)	0	Takst	100%	4.080					4.080
2.H.3.B Stammegruppe for fortsættere (voksne)	82	Takst	100%	4.080					4.080
2.H.3.C Stammegruppe for teknikhold (voksne)	0	Takst	100%	4.080					4.080
2.I Abonnement	1	Abonnement	100%	386.606					386.606
2.I Tilbud til laryngectomerede og mundhuleop.	0	Takst	100%	3.637					3.637
2.I.1 Laryngectomerede - Indv. undervisning	27	Takst	100%	14.548					14.548
2.I.2 Mundhuleopererede - indiv. undervisning	0	Takst	100%	7.274					7.274
2.J.1 Voksne med skriftsprog. vanskeligheder	65	Takst	100%	6.080					6.080
2.J.1.b Voksne med skriftsprog. vanskeligheder	6	Takst	100%	9.137					9.137
2.K.a Voksne med skriftsprog. vanskeligheder	17	Takst	100%	18.254					18.254
2.K.b Voksne med skriftsprog. vanskeligheder	0	Takst	100%	6.084					6.084
2.L.1 Voksne med skriftsprog. vanskeligheder	0	Takst	100%	4.112					4.112
2.L.2 Ellf.dk - fjernundervisning - 30 lek.	0	Takst	100%	4.112					4.112
2.L.3 Brug af computer og kompenserende prog.	0	Takst	100%	4.112					4.112
2.L.4 Intro til IT rygsækken - Indv. tilbud	1	Takst	100%	4.112					4.112
2.L.5 Webaseret Læsescreening - Udredning	0	Takst	100%	494					494
2.L.6 Afklaringsforløb 1 uge	0	Takst	100%	12.338					12.338
2.M.1 Matematik/dyskalkuli - Udredning	3	Takst	100%	6.125					6.125
2.M.2 Matematik/dyskalkuli - Uddyb. udredning	0	Takst	100%	7.269					7.269
2.N.a Mat. uv. - 10 lektioner, individuel	2	Takst	100%	9.085					9.085
2.N.b Mat. uv. - 20 lektioner, hold	0	Takst	100%	6.056					6.056
2.O Neuropsykologisk undersøgelse - Voksne	0	Takst*	100%	844					844
2.P Neuropsykologisk undersøgelse - Børn	0	Takst*			100%	844			844
2.Q.1.a Obs.gruppe - Dysfa. småbørn, Hjørring	24	Takst			100%	44.911			44.911
2.Q.1.b Obs.gruppe - Dysfa. småbørn, Aalborg	28	Takst			100%	44.911			44.911
2.Q.2.a TTI - Tidlig tværfaglig indsats	11	Takst			100%	9.408			9.408
2.Q.2.b Læseobs. af skolebørn - udredning	18	Takst			100%	8.232			8.232

Ydelsesnavn	Normering	Finansie- rings-form	LSV		FSL		SEL		I alt Kr.
			Andel	Kr.	Andel	Kr.	Andel	Kr.	
2.R.1 Dysfatiske småbørn - Uv.gruppe	32	Takst			100%	44.171			44.171
2.R.2 Dysfatiske småbørn - Deltidsuv.gruppe	22	Takst			100%	15.655			15.655
2.S.1 Specialgruppebørnehaverne - Indv. tilbud	106	Takst			100%	19.035			19.035
2.T.1 Dysfonologigruppe - Småbørn, gruppetilbud	12	Takst			100%	54.393			54.393
2.T.2 Dysfonologigruppe - Skolebørn, gruppetilb.	10	Takst			100%	54.393			54.393
2.U Abonnement	1	Abonnement			100%	161.086			161.086
2.U Tilbud til læbe- ganespaltebørn	17	Takst			100%	9.259			9.259
2.V Abonnement	1	Abonnement			100%	161.086			161.086
2.V Børn med oralmotoriske vanskeligheder	26	Takst			100%	6.173			6.173

### Taleinstituttet, Hjerneskadecentret

1.A. Åben telefonrådgivning	1	Trækningsret	50%	174.372			50%	174.372	348.743
1.B. Åbent hus - Ugentlig træffetid	1	Trækningsret	50%	121.302			50%	121.302	242.605
3.A Abonnement	1	Abonnement	50%	667.162			50%	667.162	1.334.324
3.A.1 Matchning til Hjerneskadecentret	74	Takst	50%	1.857			50%	1.857	3.714
3.A.2 Neuropsykologisk undersøgelse	61	Takst	50%	3.405			50%	3.405	6.809
3.A.3 Vurdering - personlighedsmæssige forhold	1	Takst	50%	2.476			50%	2.476	4.952
3.A.4 Tværfaglig screening	5	Takst	50%	3.714			50%	3.714	7.428
3.A.5 Afklarende samtaleforløb	9	Takst	50%	3.095			50%	3.095	6.190
3.A.6 Test og screeninger	30	Takst	50%	10.523			50%	10.523	21.046
3.B.1 Neuropsyk. rehabilitering gruppetilbud	17	Takst	50%	111.065			50%	111.065	222.130
3.C.0 Tværfagligt rehabiliteringstilbud	8	Takst	50%	6.035			50%	6.035	12.070
3.C.1 Neuropsykologisk rehabilitering	12	Takst	50%	12.070			50%	12.070	24.140
3.C.2 Arbejdsintegreret optræningsforløb	3	Takst	50%	15.088			50%	15.088	30.175
3.C.3 IKT-kurser for voksne	0	Takst	50%	4.526			50%	4.526	9.053
3.D Pårørendetilbud	0	Takst	50%	357			50%	357	713
3.E Supervision til professionelle	0	Takst	50%	419			50%	419	837

- For ydelser med trækningsret eller abonnement som finansieringsform er taksten et udtryk for det samlede beløb, der skal fordeles mellem de tilmeldte kommuner.

- Ydelser markeret med \* i finansieringsform er individuelt bestemt i omfang, hvorfor taksten kun er opgivet pr. time.

- Ydelseskoderne på Taleinstituttet, Hjerneskadecentret er ændret i henhold til Taleinstituttets ydelseskatalog (eks. 2.A.1 -> 3.A.1)

## **15. Bilag 5 Finansieringsmodel på kommunikationsområdet i Region Nordjylland 2011.**

Dette bilag til rammeaftalen for socialområdet 2011 beskriver baggrund og principper for strukturering af ydelsepakker og betalingsmodeller samt model for henvisning på kommunikationsområdet i Region Nordjylland.

### **Historisk baggrund**

Kommunikationsområdet i Nordjyllands Amt var indtil kommunalreformens ikrafttræden 100 % amtsligt finansieret og var organiseret på en sådan måde, at der var fri henvendelsesret på alle kommunikationsinstitutternes ydelser. Det hænger sammen med, at visitationskompetencen i amtets tid var udlagt til institutterne, idet højt specialiseret faglig viden i mange tilfælde er påkrævet for at kunne visitere korrekt. Der har været praksis for, at brugerne videresendes fra en bred vifte af myndigheder / fagpersoner – f.eks. sygehus, praktiserende læge, speciallæger, kommuner m.fl.

Den hidtidige amtslige praksis er videreført i 2007 efter aftale med kommunerne.

### **Principper for valg af betalingsmodel, herunder model for henvisning.**

Følgende oversigt angiver forholdet mellem betalingsmodeller og model for henvisning. I det følgende gennemgås de konkrete betalingsmodeller.

**Tabel 1: Oversigt over betalingsmodeller kontra model for henvendelse på kommunikationsområdet**

	<b>Fri henvendelsesret</b>	<b>Kommunal visitation</b>
<b>Trækningsret</b>	Generelle rådgivningsydelser: Åben rådgivning, åbent hus, hjælpemiddeludstilling m.v.	Ingen ydelser
<b>Takst - enheds- eller timetakst</b>	Indledende udredning og evt. kortvarig aktivitet, i alt maksimalt 6 timer	Veldefinerede ydelsespakker
<b>Kombinationsmodel – takst + abonnement</b>	Indledende udredning og evt. kortvarig aktivitet, i alt maksimalt 6 timer	Særligt sårbare, højt specialiserede ydelser

Bemærkninger: Der er særlige aftaler om 1-årig visitation for børneområdet inden for Syn og Teknologi, jfr. punkt 2 nedenfor.

### **1. Trækningsret**

Der anvendes trækningsret som betalingsmodel, når der er fri henvendelsesret i forbindelse med anonym henvendelse, åben rådgivning / vejledning, hjælpemiddeludstillinger o. lign, som ikke kan registreres pr. CPR-nummer, og henvendelserne kan være sporadiske og/eller af meget forskelligt omfang.

Der afregnes på baggrund af antallet af borgere i kommuner, der er tilmeldt trækningsretten.

Kun kommuner, der har tilmeldt sig trækningsretten kan bestille ydelserne.

Trækningsretten omfatter ydelsespakkerne 1.a. og 1.b. i oversigten over ydelser på kommunikationsinstitutterne i rammeaftalens bilag 2.

### **2. Takstfinansiering**



Takstfinansiering (time- eller enhedstakst) anvendes ved veldefinerede ydelsespakker samt i forbindelse med ydelser med fri henvendelsesret mhp. indledende udredning og evt. kortvarig aktivitet i forlængelse af udredningen. Takstmodellen anvendes, når der er tale om en ydelse, hvor der kan foretages CPR-registrering. Der afregnes for de ydelser, den enkelte kommunes borgere har modtaget, ud fra en forud defineret pris pr. ydelse.

En ydelse afregnes som udgangspunkt via timetakster, når den tid, der bruges i den enkelte sag, direkte kan opgøres på de enkelte bruger. Der vil typisk være tale om en-til-en-kontakt. Enhedstakster anvendes typisk ved betaling for sammensatte forløb, hvor ydelsen leveres af flere forskellige personer og faggrupper eller ved f.eks. holdundervisning.

Følgende ydelser er omfattet af takstfinansiering i rammeaftalens bilag 2:

- Høreinstituttet: 2.a., 2.b., 2.e.-2.h.
- Institut for Syn og Teknologi: 2.e. og 2.f.
- Hjerneskadecenteret: 3.b.-3.e.
- Taleinstituttet: 2.c., 2.d., 2.h., 2.j.-2.t.

#### Særligt vedr. fri henvendelsesret og visitation ved takstfinansierede ydelser

##### *Ydelser med fri henvendelsesret*

Den frie henvendelsesret omfatter tilbud om udredning af, hvilken ydelse borgeren kan tilbydes. Såfremt borgeren falder indenfor målgruppen, kan der tilbydes udredning og iværksættelse af en evt. kortvarig aktivitet uden forudgående kommunal visitation. Kortvarige aktiviteter kan iværksættes i umiddelbar forlængelse af udredningen. Hører borgeren naturligt til et andet institut eller andet offentligt regi, henvises i stedet dertil. Udredning og aktivitet skal afvikles inden for maksimalt 6 timer. Kommunerne orienteres om at udredning og evt. opfølgende aktivitet vedrørende den enkelte bruger er foretaget. Afregning med kommunerne sker efter timetakstbetaling eller enhedstakst, dog i enkelte tilfælde med kombinationsmodellen, som beskrevet nedenfor.

##### *Ydelser, som kommunerne skal visitere til*

Såfremt der vurderes et behov for iværksættes af en ydelse ud over de 6 timer, fremsendes visitationsanmodning til kommunen med henblik på godkendelse og meddelelse af betalingstilsagn. Alle ydelser ud over 6 timer takstfinansieres ved enten timetakst eller enhedstakst, afhængigt af, hvad der vurderes mest hensigtsmæssigt for den enkelte ydelsespakke. Ved særligt sårbare ydelser anvendes en kombinationsmodel, som beskrevet nedenfor.

Personer der allerede er udredt kan indgå direkte i et takstfinansieret forløb efter forudgående visitation og betalingstilsagn fra kommunen.

##### *Særligt vedr. børneområdet inden for Syn og Teknologi*

For småbørn og skoleelever kan der indgås en 1-årig visitationsaftale, idet der kan være mange enkelt-henvendelser i løbet af et år, der typisk kan løses umiddelbart ved en kort samtale eller ved en kortvarig indsats.

### **3. Kombinationsmodel med takst og abonnementsordning for særligt sårbare ydelser**

Kombinationsmodellen for særligt sårbare ydelser anvendes ved ydelser, der har 1 eller flere af nedenstående kendetegn:

- Der er meget få personaleressourcer afsat til at betjene brugerne, typisk under 1,5 stilling.
- Personalet er meget højt specialiserede indenfor en niche i fagområdet.
- Ydelserne dækker over en lang række meget differentierede problematikker.
- Brugergruppen er lille.
- Efterspørgselsmønsteret er ikke konstant - ydelserne efterspørges sporadisk.

Betalingsmodellen for de særligt sårbare ydelser sammensættes af 50 % takstfinansiering (timetakst eller enhedstakst) og 50 % objektiv finansiering ved en abonnementsordning. Abonnementsordningen betyder, at kommuner, der vælger at være tilknyttet ordningen, ud over den fastsatte takst, der er baseret på 50 % af budgettet til de pågældende ydelser, også forpligter sig på at betale 50 % af det budget til den pågældende ydelse, fordelt efter befolkningsandel. Dermed er der økonomisk og fagligt grundlag for et minimumsberedskab, der kan sikre leveringen af ydelsen til brugere i Region Nordjylland.

Såfremt der vurderes et behov for iværksættes af en ydelse ud over 6 timer, fremsendes visitationsanmodning til kommunen med henblik på godkendelse og meddelelse af betalingstilsagn (vedr. takstdelen).

Kun kommuner, der har tilmeldt sig kombinationsmodellen, og dermed også bidrager til abonnementsordningen, kan bestille ydelserne.

Følgende særligt sårbare ydelser er omfattet i rammeaftalens kapitel 12 bilag 2:

- Høreinstitutet: 2.c. og 2.d
- Institut for Syn og Teknologi: 2.a., 2.b., 2.c. og 2.d.
- Hjerneskadecenteret: 3.b.-3.e.
- Taleinstitutet: 2.a., 2.b., 2.e-2.g.2 og 2.h.2-2.i. samt 2.u. og 2.v.

### **Konkrete procedurer for henvisning til kommunikationsydelser**

Oplysninger om de konkrete arbejdsgange vedrørende henvendelsesret og kommunal visitation kan findes på Region Nordjyllands hjemmeside <http://www.rn.dk/Specialsektoren> under regionens tilbud under anvendelse af regionens tilbud.

## **16. Bilag 6 Takstafale og vejledning**

Takstafale 2011 og vejledning vedr. tillægsydelser udsendes som særskilte bilag med udsendelsen af rammeaftalen og kan i øvrigt findes på Region Nordjyllands hjemmeside [www.rn.dk](http://www.rn.dk).