

Rammeaftale
Socialområdet
2008

Rammeaftale for socialområdet 2008

Indholdsfortegnelse

1. ET SAMMENDRAG AF RAMMEAFTALEN.....	5
2. BAGGRUND FOR RAMMEAFTALEN	8
2.1 LOVGRUNDLAG.....	8
2.2 JUSTERING AF RAMMEAFTALEN.....	9
2.3 SÆRLIGT VEDRØRENDE VISO.....	10
2.4 TIDSPLAN FOR INDGÅELSE AF KOMMENDE ÅRS RAMMEAFTALER.....	11
3. FÆLLES MÅL OG VISIONER FOR RAMMEAFTALE 2008	13
3.1 FÆLLES MÅL OG VISIONER FOR BORGERNE	13
3.2 FÆLLES MÅL OG VISIONER FOR BRUGER- OG PÅRØRENDEINDDRAGELSE SAMT SAMARBEJDET MED BRUGERORGANISATIONERNE	13
3.3 FÆLLES MÅL OG VISIONER FOR DEN FAGLIGE INDSATS OG UDVIKLING	14
3.4 FÆLLES MÅL OG VISIONER FOR SAMARBEJDET MELLEM KOMMUNER OG REGION NORDJYLLAND	15
3.4.1 <i>Proces 2007</i>	15
3.4.2 <i>Tidsplan for indgåelse af rammeaftale 2008</i>	17
4. RAMMEAFTALEN – PRINCIPPER OG FORPLIGTELSE.....	19
4.1 PRINCIPPER FOR DEN REGIONALE FORSYNINGSPLIGT	19
4.2 PRINCIPPER FOR ORGANISERING OG HÅNDTERING AF AKUTTE SAGER.....	20
4.2.1 <i>Definition af akutbehov</i>	20
4.2.2 <i>Definition af akutte sager</i>	21
4.2.3 <i>Akutberedskab</i>	21
4.2.4 <i>Akutfunktioner fordelt på målgrupper</i>	22
4.3 PRINCIPPER FOR HÅNDTERING AF VENTELISTER OG LEDIGE PLADSER	23
4.3.1 <i>Tidsplan for registrering af ventelister og ledige pladser</i>	24
5. GENERELLE AFTALER OM ØKONOMI.....	25
5.1 2008 – STADIG I EN INDKØRINGSFASE	26
5.1.1 <i>Aftaler om trækingsret og abonnementsordning på udvalgte områder</i>	27
6. TILBUDSVIFTEN I NORDJYLLAND	28
6.1 SAMLET OVERSIGT OVER PLADSER FORDELT PÅ MÅLGRUPPERNE OG DRIFTSHERRE.....	28
6.2 TILBUDDENES INDHOLD OG ORGANISERING PÅ MÅLGRUPPENIVEAU	30
6.2.1 <i>Handicappede børn og unge inkl. sindslidende</i>	30
6.2.2 <i>Psykisk handicappede – herunder autister</i>	32
6.2.3 <i>Fysisk handicappede – herunder hjerneskadede</i>	34
6.2.4 <i>Døvblinde</i>	36
6.2.5 <i>Sindslidende</i>	37
6.2.6 <i>Stofmisbrugere</i>	38
6.2.7 <i>Hjemløse/udsatte grupper</i>	38
6.2.8 <i>Tilbud under etablering</i>	40
6.2.9 <i>Rådgivningsydelse og hjælpemiddelområdet</i>	42
7. UDVIKLINGSBEHOV OG -TENDENSER	45
7.1 VURDERING AF SAMARBEJDE M.V. I FØRSTE HALVÅR 2007	46
7.2 FOKUSOMRÅDER I 2007	47
7.2.1 <i>Handicappede børn og unge inkl. sindslidende</i>	47
7.2.2 <i>Fysisk handicappede inkl. hjerneskadede</i>	48
7.2.3 <i>Sindslidende</i>	49
7.2.4 <i>Misbrugsområdet</i>	50
7.2.5 <i>Voldsramte kvinder/krisecenter</i>	50
7.2.6 <i>Hjemløse/forsorgsområdet</i>	51
7.3 FOKUSOMRÅDER 2008.....	51

Rammeaftale for socialområdet 2008

8. ØVRIG OPGADELØSNING - DOKUMENTATION, KVALITETSUDVIKLING, EVALUERING OG NETVÆRK	53
8.1 REGISTRERING OG KVALITETSINDHOLD.....	53
8.1.1 Fællesstandarder for information om forbrug af tilbud/ydelser	53
8.1.2 Beskrivelse af kvalitet og indhold i ydelser og tilbud.....	54
8.2 EVALUERING OG DOKUMENTATION	54
8.3 ETABLERING OG UDVIKLING AF NETVÆRK.....	56
8.3.1 Faglige netværk.....	56
8.3.2 Samråd for domfældte udviklingshæmmede.....	57
8.3.3 Kriminalpræventivt tilsyn.....	57
9. UDVIKLINGSPLANER FOR BOTILBUD MED OVER 100 PLADSER – SØDISBAKKE	58
10. KOORDINERING AF DE LANDS- OG LANDSDELSDÆKKENDE TILBUD.....	59
10.1 SOCIAL- OG SPECIALUNDERVISNINGSSOMRÅDET.....	59
10.2 SIKREDE AFDELINGER.....	60
11. BILAG 1 OVERSIGT OVER ALLE TILBUD FORDELT PÅ MÅLGRUPPER.....	61
12. BILAG 2 OVERSIGT OVER RÅDGIVNINGSYDELSER.....	79
13. BILAG 3 MISBRUGSBEHANDLING	87

Indledning

Rammeaftalen på socialområdet er et centralt planlægnings- og udviklingsværktøj og aftalen indgås årligt imellem kommunerne i regionen og Region Nordjylland. Aftalen skal sikre, at der er sammenhæng mellem efterspørgsel og udbud af tilbud til borgerne.

Rammeaftalen for socialområdet har virkning fra den 1. januar 2008 og omfatter det sociale område, jf. servicelovens § 6 b samt tilbud på det almene ældreboligområde, jf. almenboliglovens § 185 b.

Der er ligeledes udarbejdet en rammeaftale for specialundervisningsområdet, jf. specialundervisningslovens § 6 h. Rammeaftalen vedrørende specialundervisningen er vedlagt som bilag til denne rammeaftale.

Formålet med rammeaftalen er at sikre, at der sker den nødvendige koordinering af tilbud indenfor rammeaftalens område, så borgerne i regionen Nordjylland dels modtager de tilbud, de har behov for og dels modtager tilbud af høj faglig kvalitet.

Som dialog- og planlægningsværktøj er rammeaftalen desuden et centralt værktøj til at sikre, at der sker en effektiv udnyttelse af de økonomiske ressourcer, idet aftalen ligeledes har til formål at sikre, at der sker den bedst mulige udnyttelse af tilbuddene på rammeaftalens område.

Rammeaftalen er udarbejdet af Region Nordjylland med afsæt i de 11 kommuners kommunale redegørelser om det forventede behov for tilbud på det sociale område. Udarbejdelsen af rammeaftalen for 2008 er sket i et tæt og konstruktivt samarbejde med kommunerne. Processen har dog båret præg af et vist tidsmæssigt pres og at arbejdet er gennemført sideløbende med opbygningen af de nye organisationer både i kommunerne og i Region Nordjylland. Der vil således være en række områder i aftalen, som skal uddybes og kvalificeres i kommende års rammeaftaler.

I rammeaftalen omtales det geografiske område som regionen Nordjylland, mens Region Nordjylland henviser til organisationen "Region Nordjylland".

Det er vores ønske og håb, at rammeaftalen fortsat bliver grundlaget for et dynamisk og fleksibelt samarbejde om indsatsen på det sociale område mellem kommunerne i regionen indbyrdes samt mellem kommunerne og Region Nordjylland.

1. Et sammendrag af rammeaftalen

Kapitlet giver læseren en kort sammenfatning af rammeaftalens indhold og hvilke principper kommunerne og Region Nordjylland er enige om skal være gældende for rammeaftalen 2008.

Rammeaftalen har som hovedformål at sikre en sammenhæng mellem efterspørgsel og udbud af tilbud til borgerne. Et andet hovedformål er at bidrage til et smidigt og tillidsfuldt samarbejde kommunerne imellem og mellem kommuner og Region Nordjylland.

Den årlige rammeaftale mellem kommunerne i regionen og Region Nordjylland med virkning fra den 1. januar 2008, omfatter det sociale område, jf. servicelovens § 6 b samt tilbud på det almene ældreboligområde, jf. almenboliglovens § 185 b.

Rammeaftalen regulerer dels Regionsrådets opgaver og forsyningsforpligtigelse på det sociale område og dels grundlaget for Kommunalbestyrelsernes indbyrdes aftale om forpligtigelsen i forhold til de tilbud, som den enkelte kommune har overtaget i henhold til lov om social service § 186 og 190 samt lov om almene boliger § 185 c.

Kommunerne og Region Nordjylland har i fællesskab formuleret mål og visioner for, hvordan socialområdet skal udformes i regionen Nordjylland. Der er formuleret mål og visioner for borgerne, der skal sikre, at borgerne får tilbud af høj faglig kvalitet uanset, om tilbudet leveres af en kommune eller Region Nordjylland. Der skal tages afsæt i den enkeltes ønsker, behov og muligheder. Der er ligeledes udarbejdet mål og visioner for bruger- og pårørendeinddragelse samt for den faglige indsats og udvikling. Endelig er der formuleret visioner for det fremtidige samarbejde mellem kommuner og Region Nordjylland.

Generelt har kommunerne i de kommunale redegørelser indmeldt forventninger til en stigning i målgrupperne handicappede børn og unge – specialbørnehjem (analyseres og forventes afsluttet i 2007), psykisk handicappede (analyseres i 2008) og fysisk handicappede – hjerneskadede (analyseres fra 2007-2008).

Koordinering af de lands- og landsdelsdækkende tilbud mellem Regionerne har resulteret i forventninger om uændret forbrug.

De kommunale redegørelser indmeldinger giver ikke umiddelbart anledning til ændringer i kvalitet og indhold i eksisterende tilbud til målgrupperne, men der peges på et eventuelt behov for tilbud til ældre psykisk handicappede (igangsættes 2007 – fokusområde 2008) samt nuancerede tilbud til færdigbehandlede patienter med sindslidelser (fokusområde 2008).

Kommunerne og Region Nordjylland er dog enige om, at der med afsæt i tidligere erfaringer omkring udviklingsbehov er behov for en nærmere udredning og belysning af udviklingstendenserne, som grundlag for en eventuel senere beslut-

Rammeaftale for socialområdet 2008

ning om at igangsætte konkrete udviklingstiltag. Dette vil blandt andet ske via udvalgte fokusemner for 2008.

Der er aftalt principper for den regionale forsyningsforpligtelse, således at der er en smidighed og fleksibilitet til gavn for borgerne. Den regionale forsyningspligt løftes af både de kommuner, der har overtaget driftsherreopgaven på tidligere amtslige tilbud og Region Nordjylland. Fremadrettet vil også opgaver, der eventuelt overtages af en kommune i regionen Nordjylland fra Region Nordjylland være omfattet af forsyningsforpligtelsen. Kommunerne er således forpligtiget til at stille pladser til rådighed for borgere fra andre kommuner, på de tilbud kommunerne har overtaget fra det tidligere amt eller fra Region Nordjylland, og som er omfattet af rammeaftalen. Disse pladser indgår fortsat i den regionale forsyningspligt.

I de tilfælde hvor kommunerne sammenlægger tilbud overtaget fra Amtet/Region Nordjylland med nuværende kommunale tilbud, skal det overtagne pladsantal indgå uændret i rammeaftalen.

Nye pladser, der oprettes af kommune eller Region Nordjylland som følge af behov beskrevet i rammeaftalen, skal ligeledes indgå i rammeaftalen. Den beliggenhedskommune, som har overtaget et regionalt tilbud, der er omfattet af rammeaftalen, kan ikke nedlægge tilbuddet eller omlægge det til andre eller nye målgrupper, medmindre det aftales i forbindelse med indgåelse af eller ændring af rammeaftalen.

En kommunalbestyrelse eller Regionsrådet skal dog ikke opretholde et tilbud, hvis efterspørgslen efter tilbuddet er så lille, at det er uforholdsmæssigt dyrt at opretholde, og hvis der kan findes et alternativt tilbud til de resterende beboere. Den varige ændring skal dog godkendes af Kontaktudvalget i forbindelse med justering af rammeaftalen.

Der er ligeledes indgået aftale om, hvorledes fremtidige behov for akutte sager skal organiseres og håndteres. Der er på målgruppeniveau udpeget hvilke kommuner eller om det er Region, der har ansvaret for at sikre akutpladser og eventuelt sikre at akuttilbud iværksættes.

Endelig er der indgået aftale om, hvorledes ventelister og tomme pladser skal håndteres, herunder principper for hvordan borgere optages fra en eventuel venteliste.

Rammeaftalen indeholder specificerede takster for kommunernes køb af pladser og individuelle ydelser i tilknytning hertil samt takster for specialrådgivningsydelser. Der er indgået en aftale om takster, hvori det er fastsat principper for omkostningsberegninger og betalingsmodeller på social- og specialundervisningsområdet, som er omfattet af rammeaftalen. Der er enighed om, at alle udbydere på aftaleområdet anvender det samme regelsæt for omkostningsberegninger og betalingsmodeller.

Omkostninger på Region Nordjyllands tilbud, der er omfattet af den regionale forsyningsforpligtelse på socialområdet, finansieres fuldt ud af kommunerne,

Rammeaftale for socialområdet 2008

bortset fra visse særlige administrative opgaver og specialrådgivningsydelser, som Region Nordjylland og VISO (den nationale videns- og specialrådgivningsorganisation) har indgået kontrakt om.

På det social område vil der fremover i højere grad være markedsvilkår og driftsherrerne er derfor afhængig at kunne dokumentere tilbuddets indhold, kvalitet, resultater og pris overfor borgerne og samarbejdspartnerne. Kommunerne og Region Nordjylland har derfor indgået aftale om at samarbejde omkring at tilvejebringe fælles datastandarder vedrørende kommunernes forbrug af sociale tilbud, almene ældreboliger og rådgivningsydelser.

Data omfatter dels kvantitative oplysninger om forbrug af pladser og dels kvalitative data om tilbuddenes indhold og kvalitet. Formålet er, at der skal være muligt at sammenligne på tværs af tilbuddene. Et tilstrækkeligt datagrundlag for disse informationer er væsentligt for at få den fornødne kvalitet i kommunernes efterspørgsel af tilbud og ydelser og det rette match med driftsherrernes udbud. Dette synliggøres ved henholdsvis de kommunale redegørelser og i Rammeaftalen.

Kommunerne og Region Nordjylland har indgået aftale om, at der på forvaltningsniveau og i tilknytning til de sociale tilbud og rådgivningstilbud fastholdes og etableres faglige netværk. Netværkene er oprettet i 2007 og er væsentlige elementer i opretholdelse og udvikling af de faglige miljøer, som de sociale tilbud og konsulentfunktionerne er en del af.

Derudover er kommunerne og Region Nordjylland enige om at udvide samarbejde omkring dokumentation og faglig udvikling, idet de forpligter sig til at være medlem af foreningen JYFE - Jysk Forsknings- og Evalueringssamarbejde.

Endelig er der i rammeaftalen beskrevet en udviklingsplan for Sødisebakke (kapitel 9 vedr. botilbud med over 100 pladser) samt koordinering af de lands- og landdelsdækkende tilbud.

2. Baggrund for rammeaftalen

Kommunalreformen betyder, at myndigheds- forsynings- og finansieringsansvaret på det sociale område samles i kommunen. Hermed får den enkelte kommunalbestyrelse et samlet ansvar for at træffe afgørelse om borgerens visitation til et tilbud, ansvar for at sikre relevante sociale tilbud til borgerne samt ansvar for at finansiere disse tilbud.

Kapitlet redegør for hvilket lovgrundlag rammeaftalen er baseret på, herunder hvilke parter, der er forpligtet af rammeaftalen og hvilke områder, der er reguleret af rammeaftalen. Der redegøres ligeledes for hvilket materiale, der danner baggrund for udarbejdelse af rammeaftalen og hvorledes kommunal overtalelse af tilbud samt justering af rammeaftalen skal håndteres. Kapitlet afsluttes med en oversigt over tidsplan for indgåelse af rammeaftalen.

2.1 Lovgrundlag

Denne rammeaftale indgås i henhold til lov om social service § 6 stk. 2 og 4 (lov nr. 38 af 16. juni 2005), i henhold til lov om almene boliger m.v. § 185 b stk. 4 og 5 (lovbekendtgørelse nr. 610 af 21. juni 2005, som er ændret ved § 1 i lov nr. 575 af 24. juni 2005) samt bekendtgørelse om rammeaftaler nr. 36 af 23. januar 2006.

Rammeaftalens parter

Aftalen indgås mellem Kommunalbestyrelserne i regionen Nordjylland samt Regionsrådet i Region Nordjylland jf. lov om social service § 6 stk. 2 og 4 samt lov om almene boliger m.v. § 185 stk. 4 og 5. Aftalen skal være godkendt af parterne senest den 15. oktober 2007.

Rammeaftalen regulerer

Regionsrådets opgaver og forsyningsforpligtigelse på det sociale område. Rammeaftalen regulerer endvidere grundlaget for Kommunalbestyrelsernes indbyrdes aftale om forpligtigelsen i forhold til de tilbud, som den enkelte kommune har overtaget i henhold til lov om social service § 186 og 190 samt lov om almene boliger § 185 c.

Der fordres enighed mellem parterne om aftalens indhold. Der er således ikke oprettet et administrativt klageorgan jf. bekendtgørelsen § 16 stk. 3.

Rammeaftalens baggrundsmateriale

Rammeaftalen udarbejdes på baggrund af de kommunale redegørelses angivelser af pladsbehov, udviklingstendenser og behov for kvalitetsudvikling på nærmere angivne målgrupper i henhold til lov om social service §§ 6 stk. 1, 186 og 190 samt lov om almene boliger § 185 b stk. 3 og 185 c stk. 2 samt bekendtgørelsen om rammeaftaler § 4 – 14.

Kommunal overtagelse af tilbud

Efter bekendtgørelsens § 7, nr. 4, skal vilkårene for en beliggenhedskommunes overtagelse af et regionalt tilbud fremgå af den årlige rammeaftale. Selve

Rammeaftale for socialområdet 2008

spørgsmålet om, hvorvidt tilbuddet skal overtages af beliggenhedskommunen, skal ikke forhandles, da det alene er en beliggenhedskommunes kommunalbestyrelse, der kan bestemme, om den vil overtage et regionalt tilbud.

Det følger af Servicelovens § 186 stk. 2, at hvis en kommunalbestyrelse beslutter at overtage et regionalt tilbud, der er beliggende i kommunen, er det et vilkår for overtagelsen, at tilbuddet fortsat indgår i den årlige rammeaftale, og at tilbuddet skal stå til rådighed for øvrige kommuner i det omfang, det fastlægges i rammeaftalen. Tilbuddene indgår således i den regionale forsyning på samme måde, som hvis tilbuddene fortsat var drevet af Regionsrådet.

Den beliggenhedskommune, som har overtaget et tilbud fra det tidligere amt eller Region Nordjylland, der er omfattet af rammeaftalen, kan ikke nedlægge tilbuddet eller omlægge det til andre eller nye målgrupper, medmindre det aftales i forbindelse med indgåelse af eller ændring af rammeaftalen.

En driftsherre skal således indmelde ønsker om ændringer af eksisterende tilbud i forbindelse med udarbejdelsen af den kommende rammeaftale, således at ønskerne kan behandles i forbindelse med godkendelsen af rammeaftalen. Se i øvrigt punkt om justering af rammeaftale.

En kommunalbestyrelse eller et Regionsråd skal dog ikke opretholde et tilbud, hvis efterspørgslen efter tilbuddet er så lille, at det er uforholdsmæssigt dyrt at opretholde, og hvis der kan findes et alternativt tilbud til de resterende beboere. Det skal stadigvæk godkendes af Kontaktudvalget i forbindelse med justering af rammeaftalen.

Særligt vedrørende sammenlagte tilbud

I de tilfælde hvor kommunerne sammenlægger tilbud overtaget fra amtet/Region Nordjylland med nuværende kommunale tilbud, skal det overtagne pladsantal indgå uændret i rammeaftalen.

Særligt vedrørende nye pladser

Nye pladser, der oprettes af en kommune eller Region Nordjylland som følge af behov beskrevet i rammeaftalen, skal i den forbindelse indgå i rammeaftalen.

2.2 Justering af rammeaftalen

I henhold til bekendtgørelsen om rammeaftaler § 15 skal aftalens parter fastlægge en procedure for tilpasning af aftalen i aftaleåret, hvis der viser sig behov herfor. I Region Nordjylland er der aftalt følgende procedure vedrørende justering af rammeaftalen i perioden.

Få at opnå den nødvendige smidighed og fleksibilitet i mulighederne for at reagere på ændrede behov hos brugerne af de sociale tilbud aftales det, at den enkelte driftsherre i rammeaftalens periode kan foretage midlertidige ændringer af tilbud i form af kapacitets tilpasninger, uden at dette medfører en justering af rammeaftalen. Det kan være begrundet i øget efterspørgsel efter pladser eller i nedgang i efterspørgsel efter pladser.

Rammeaftale for socialområdet 2008

Hvis en driftsherre har behov for at foretage varige ændringer af et tilbud i form af en permanent udvidelse af et pladsantal, ændring af målgruppe eller indhold på et tilbud, skal dette aftales som en justering af rammeaftalen. Varige ændringer kan ligeledes være begrundet i en øget efterspørgsel efter pladser til en målgruppe, som begrundet en permanent udvidelse af pladsantallet, eller en varig nedgang i anvendelsen af pladser, som kan begrunde permanent nedlæggelse af pladser.

En driftsherre skal meddele den administrative styregruppe om behov for at foretage en varig ændring af et tilbud. Den administrative styregruppe behandler herefter ønsket med henblik på indstilling til Kontaktudvalget om, hvorvidt der bør foretages en justering af rammeaftalen.

Kompetencen til at beslutte en varig justering af rammeaftalen ligger hos Kontaktudvalget. Eventuelle ændringer kan først iværksættes varigt efter godkendelsen i Kontaktudvalget.

Såfremt der ved rammeaftalens udløb er igangværende midlertidige tilpasninger af kapacitet på sociale tilbud, skal driftsherren indmelde disse til den administrative styregruppe, med henblik på stillingtagen til, om disse skal gøres varige.

Det skal endvidere belyses, hvilke midlertidige kapacitetstilpasninger driftsherrene har foretaget i rammeaftalens periode, som grundlag for en generel drøftelse af udnyttelsen af kapaciteten på de sociale tilbud indenfor regionen.

Der aftales nærmere procedure herfor. Arbejdet igangsættes efteråret 2007.

2.3 Særligt vedrørende VISO

VISO er en statslig videns- og specialrådgivningsorganisation. VISO skal sikre en sammenhængende og helhedsorienteret vidensindsamling og -udvikling samt sikre specialrådgivning og vejledning af borgere og kommuner i de mest komplicerede og specielle enkeltsager. Der kan læses mere om VISO på hjemmesiden www.spesoc.dk

Både Aalborg kommune og Region Nordjylland driver institutioner, der udover deres almindelige daglige drift og tilbud også er VISO-leverandører; det vil sige, at der ved en visitation via VISO kan ydes blandt andet specialrådgivning via de pågældende institutioner.

Følgende institutioner i regionen Nordjylland er VISO-leverandører på det sociale område:

- Behandlingscentret Hammer Bakker (Aalborg kommune)
- Børne- og ungdomstilbudet Stjernehusene (Aalborg kommune)
- Center for Autisme (Aalborg kommune)
- Døvblindecentret (Region Nordjylland)
- Høreinstitutet (Region Nordjylland)

Rammeaftale for socialområdet 2008

- Institut for Syn og Teknologi (Region Nordjylland)
- Specialhjemmet Violen (Aalborg kommune)
- Specialinstitutionen Bøgen (Aalborg kommune)
- Svenstrupgård (Aalborg kommune)
- Taleinstituttet (Region Nordjylland)
- Værestedet 13'eren (Aalborg kommune)
- Aalborgskolen (Region Nordjylland)

2.4 Tidsplan for indgåelse af kommende års rammeaftaler

Region Nordjylland og kommunerne i regionen Nordjylland har i 2007 opnået en del erfaring med, hvorledes "årshjulet" for udarbejdelsen af rammeaftalerne forløber.

Som udløber heraf er det hensigten, at Region Nordjylland i efteråret 2007 vil udarbejde forslag til en tidsplan/årshjul for Rammeaftale 2009, der forventes fremlagt for den administrative styregruppe til drøftelse.

Nedenstående tidsplan er derfor ikke endelig, men beskriver kort de emner og perioder, som angiveligt bør indarbejdes i det kommende årshjul.

15. oktober - december

Opfølgning og evaluering af foregående års rammeaftale og samarbejdet mellem kommuner og Region Nordjylland.
Mødeaktivitet i den administrative styregruppe. Opfølgning på proces og indhold rammeaftale 2008.

Skabelon til kommunale redegørelser justeres.
Udsendelse af skabelon til kommunal redegørelse til kommunerne (december-januar)

Januar – marts

Mødeaktivitet i den administrative styregruppe.
Faglige netværk og fokusområder afleverer tilbagemelding til den administrative styregruppe.

Temadag med brugere og brugerorganisationer.

April – juni

1. maj kommunale redegørelser indsendes til Region Nordjylland.
Kontaktudvalget drøfter status på baggrund af kommunale indberetninger.

Rammeaftale for socialområdet 2008

Juli – september	Drøftelser mellem kommuner og Region Nordjylland af indhold og proces. Kontaktudvalget behandler udkast til rammeaftale. Rammeaftalen behandles politisk i kommuner og i Region Nordjylland.
15. oktober	Rammeaftalen for 2009 godkendes.

Processen for udarbejdelse af rammeaftalen for 2008 er beskrevet i senere kapitel. Den endelige proces forventes behandlet i Kontaktudvalget ultimo 2007.

3. Fælles mål og visioner for rammeaftale 2008

Kommunerne og Region Nordjylland indgår en fælles rammeaftale, der skaber grundlaget for det mellemkommunale samarbejde og samarbejdet mellem kommuner og Region Nordjylland om indsatsen på det sociale område. Det er den enkelte kommune, der via egne mål og visioner for egne tilbud, tegner den socialpolitiske linie.

I kapitlet præsenteres hvilke mål og visioner kommunerne og Region Nordjylland er enige om skal være gældende dels for borgerne, dels for bruger- og pårørendesamarbejdet, dels for den faglige indsats og udvikling samt for samarbejdet mellem rammeaftalens parter. Mål og visionerne i førnævnte afsnit er nævnt i vilkårlig rækkefølge og er således ikke udtryk for en prioritering. Afslutningsvis er der en beskrivelse af, hvilke proces der er fulgt i 2007 i forbindelse med udarbejdelsen af rammeaftalen for 2008.

3.1 Fælles mål og visioner for borgerne

Kommunerne og Region Nordjylland vil i fællesskab arbejde for:

- At borgerne får de tilbud, de har behov for inden for rammeaftalens område.
- At sikre tilbuddenes tilgængelighed for borgerne samt at minimere omfanget af ventetider til tilbuddene.
- At der som minimum skal tilbydes et midlertidigt tilbud ved akutte behov.
- At sikre borgere med særlige behov en specialiseret indsats og behandling
- At sikre borgerne tilbud i nærmiljøet.
- At sikre gennemsigtighed og åbenhed for borgerne om det enkelte tilbud.
- At sikre at borgerne får tilbud af høj faglig kvalitet uanset om tilbuddene leveres af en kommune eller Region Nordjylland.
- At sikre borgerne en sammenhængende og koordineret indsats på tværs af kommune- og regionsgrænser.
- At sikre borgerne en dynamisk og fleksibel socialsektor, der tager afsæt i den enkeltes ønsker, behov og muligheder og hvor ressourcerne udnyttes optimalt.

3.2 Fælles mål og visioner for bruger- og pårørendeinddragelse samt samarbejdet med brugerorganisationerne

Omdrejningspunktet for indsatsen på det sociale område er afhængig af et godt samarbejde med brugerne og de pårørende om tilbuddene og om deres ændrede behov og ønsker. Derfor vil kommunerne og Region Nordjylland fortsat arbejde for et åbent og tillidsfuldt samarbejde med brugere og pårørende på to niveauer

Ifølge bekendtgørelsen om rammeaftaler § 8 skal rammeaftalen indeholde retningslinier for bruger- og pårørendeinddragelse i de enkelte tilbud, jævnfør Servicelovens § 16. De konkrete retningslinier for bruger- og pårørendeinddragelse

Rammeaftale for socialområdet 2008

på de sociale tilbud omfattet af rammeaftalen fastlægges af henholdsvis de enkelte kommuner og Region Nordjylland i forhold til de tilbud, man driver. Det fremgår af informationerne vedrørende de enkelte tilbud, hvilke retningslinier der er for brugerindflydelsen på tilbuddet, herunder om der er etableret bruger- eller pårørende råd på tilbuddet.

Relevante brugerrepræsentanter inviteres til dialog med repræsentanter for såvel kommunerne som Region Nordjylland i forbindelse med den indledende proces omkring forberedelse af de årlige rammeaftaler.

Kommunerne og Region Nordjylland ønsker således fortsat at invitere brugerorganisationer og -repræsentanter til deltagelse i dialog om tilbuddene på det sociale område samt de specialundervisningstilbud, der er omfattet af rammeaftalen.

Ønsket om dialog med brugerorganisationerne er et supplement til opfyldelse af de lovpligtige krav til retningslinier for bruger- og pårørendeinddragelse, herunder arbejdet i de lokale kommunale handicapråd. Målet er at drøfte mere overordnede udviklingstendenser og ønsker for regionen Nordjylland mellem brugerrepræsentanter, kommuner og Region Nordjylland. Dette sker på en temadag for bruger- og brugerorganisationer primo 2008. Resultaterne skal i lighed med temadagen i 2007 ende ud i en "hvidbog", der frit kan inddrages i det videre forløb med udarbejdelsen af rammeaftalen for det kommende år.

Brugerorganisationerne har endvidere sæde i Det regionale Udviklingsråd, der efter lovgivningen er nedsat efter aftale mellem kommunerne og Region Nordjylland for de første fire år efter reformens ikrafttræden 1. januar 2007.

3.3 Fælles mål og visioner for den faglige indsats og udvikling

Der er brug for, at der udvikles en fælles kommunale og regional strategi i relation til planlægning og udvikling af den sociale sektor. Der sættes derfor fokus på de opgaver, der binder indsatsen overfor borgerne sammen, således at borgerne oplever, der er en koordinering af den sociale indsats og en sammenhæng i de tilbud de modtager, uanset om det er en kommune eller Region Nordjylland, der har forsyningsansvaret.

Kommunerne og Region Nordjylland vil i et tæt samarbejde derfor fortsat arbejde for:

- At faglige netværk fastholdes og etableres på tværs af kommunerne og Region Nordjylland, hvorved der er mulighed for udveksling af viden og erfaringer så den høje faglige kvalitet fastholdes og udvikles.
- At kvaliteten i tilbuddene sikres gennem løbende vedligeholdelse og faglig udvikling af tilbuddene.
- At samarbejde omkring metodeudvikling med henblik på at frembringe evidens baseret viden om kvaliteten af indsats og resultater på det sociale område styrkes.

Rammeaftale for socialområdet 2008

- At der arbejdes på at sikre tilgængelighed af viden og specialrådgivning på tværs af region og kommuner, herunder at der sikres et godt samarbejde med VISO.
- At der påbegyndes planlægning af en fælles udvikling på det sociale område; f.eks. i regi af faglige netværk.

3.4 Fælles mål og visioner for samarbejdet mellem kommuner og Region Nordjylland

Mulighederne for at omsætte de ovenstående fælles mål og visioner til handlinger, der har en reel betydning for borgerne, forudsætter et bevidst valg af det gode samarbejde. Målet er at skabe et konstruktivt samarbejde kommunerne imellem og mellem kommunerne og Region Nordjylland om koordinering og udvikling af tilbud samt ydelser, som indgår i rammeaftalen i overensstemmelse med den fastlagte rollefordeling mellem kommunerne og Region Nordjylland. Der er enighed om et tæt og tillidsfuldt samarbejde, der er præget af gensidige informationer og dialog. Dels mellem kommunerne og Region Nordjylland og dels mellem kommunerne indbyrdes, om formålet med og indholdet i aftalen, herunder videreudvikling af standarder/skabeloner for de kommunale redegørelser og rammeaftalen.

3.4.1 Proces 2007

Det er væsentlig for både kommunerne og Region Nordjylland, at der sikres en hensigtsmæssig tilrettelæggelse af arbejdet for alle parter. Processen i 2007 har bidraget med at sikre et gennemarbejdet resultat og en solid enighed parterne imellem på det sociale område – en enighed der er en forudsætning for indgåelse af rammeaftalen, idet uenighed ikke kan indbringes for anden administrativ myndighed.

Region Nordjylland er ansvarlig for at udarbejde indholdet af rammeaftalen og indstille rammeaftalen til politisk behandling i Kontaktudvalget. Kontaktudvalget er et samarbejdsorgan bestående af regionsrådsformanden og borgmestrene for regionens 11 kommuner, som mødes mindst to gange årligt for at drøfte og udvikle samarbejdet mellem Region Nordjylland og kommunerne, herunder drøfte rammeaftalen.

Kontaktudvalget behandlede udkast til rammeaftalen den 30. august 2007, hvorefter den efterfølgende blev godkendt i samtlige kommunalbestyrelser/Byråd og i Regionsrådet i Region Nordjylland. Den endelige godkendelse skal ifølge lovgivningen ske senest d. 15. oktober 2007 med ikrafttrædelse 1. januar 2008.

På administrativt niveau blev der i februar 2006 etableret en administrativ styregruppe efter beslutning i henholdsvis Kommunekontaktrådet i Nordjylland og Forberedelsesudvalget i Region Nordjylland. Styregruppen er forum for samarbejde og dialog mellem Region Nordjylland og kommunerne om udarbejdelse af rammeaftalerne med henblik på relevant erfaringsudveksling og kvalitetssikring af aftalen.

Rammeaftale for socialområdet 2008

Den administrative styregruppe bestod i 2007 af repræsentanter fra alle 11 kommuner, 1 repræsentant fra KKR (KommuneKontaktRådets sekretariat) og minimum 3 regionale repræsentanter. Kommunerne i den administrative styregruppe har repræsenteret kommuner både som "efterspørgere" og som "udbydere" af tilbud/ydelser. Regionen i den administrative styregruppe har repræsenteret Region Nordjylland som "ansvarlig for udarbejdelse af rammeaftalerne" og som "udbyder" af tilbud/ydelser.

Konkret har den administrative styregruppe haft følgende opgaver:

- drøfte tilrettelæggelse af proces/samarbejde omkring udarbejdelse af dels kommunale redegørelser og dels rammeaftalerne.
- sikre dialog med kommunerne om indholdet i rammeaftalerne med henblik på kvalitetssikring.
- samarbejdspartner for Region Nordjylland i forhold til konkrete problemfelter og særlige aftaleforhold i rammeaftalerne.
- samarbejdspartner for Region Nordjylland i forhold til udviklingstendenser og socialpolitiske overvejelser i regionen på områderne omfattet af rammeaftalen.

Den administrative styregruppe har haft kompetence til at nedsætte undergrupper på særlige områder – både permanent og ad hoc. Undergrupperne har typiske være af mere teknisk og afklarende karakter med henblik på at forberede emner til drøftelse i den administrative styregruppe.

Den administrative styregruppe har i 2007¹ haft følgende arbejdsgrupper nedsat:

- en planlægningsgruppe, der udarbejdede fælles forslag til skabeloner for de kommunale redegørelser samt etablering af venteliste og oversigt over ledige pladser.
- en arbejdsgruppe, der arbejder med området "kommunikationsydelser"
- en planlægningsgruppe, der udarbejdede forslag til takstberegning m.v.
- en arbejdsgruppe, der planlagde og afholdte temadag for bruger- og brugerorganisationer (marts 2007)
- en arbejdsgruppe, der planlagde og afholdte temadag om og med VISO (oktober 2007)
- en arbejdsgruppe, der analyserede og anbefalede ændringer i forbindelse med specialbørnehjem
- en arbejdsgruppe, der analyserede området "erhvervet hjerneskadede" nærmere
- en arbejdsgruppe, der analyserede, planlagde og afholdte kick-off-seminar for faglige netværk (august 2007)
- en arbejdsgruppe, der fungerede som sparringsgruppe for Region Nordjylland i forbindelse med redaktionelle ændringer af Udkast til Rammeaftaler for 2008
- en arbejdsgruppe, der udarbejdede forslag til proces omkring "beredskabsplan for nedlukning" og "Procedure for optagelse af nye ydelser i rammeaftaler" (nedsat efterår 2007)

¹ Opgjort medio 2007.

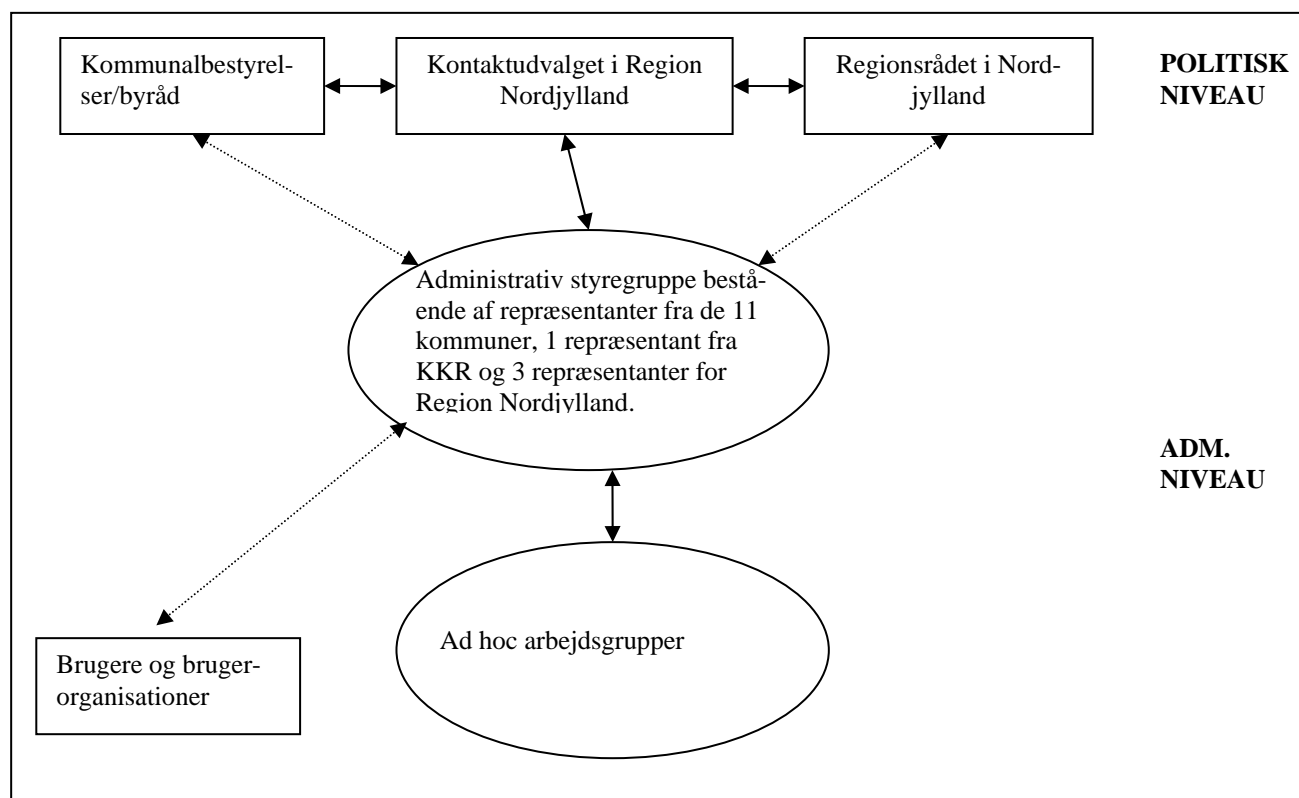
Rammeaftale for socialområdet 2008

Kommunernes deltagelse i arbejdsgrupperne har betydet, at et fleksibelt og smidigt samarbejde mellem kommunerne og Region Nordjylland blev sikret omkring ovennævnte opgaver, ligesom der er skabt grundlag for formidling og dialog med kommunerne i regionen.

Referater og materialer fra en del af arbejdsgrupperne fremgår af region Nordjyllands hjemmeside: www.rn.dk under "sociale tilbud og specialundervisning".

Samarbejdet med Kommunekontaktrådet og kommunekontaktrådets sekretariat, nedsat af KL til at samordne kommunernes virksomhed i Nordjylland er ligeledes videreført i 2007.

Nedenstående model viser, hvorledes samarbejdet mellem kommuner og Region Nordjylland blev organiseret i 2006 og videreført i 2007. Modellen viser endvidere, at brugere- og brugerorganisationer indtænkes i samarbejdet, konkret ved f.eks. fælles temadage m.v. udover dialogen i de respektive kommuner.



3.4.2 Tidsplan for indgåelse af rammeaftale 2008

- 1. maj Kommunale redegørelser indsendt til Region Nordjylland.
- 16. maj Administrative styregruppe behandler resultat af de kommunale redegørelser samt anbefalinger vedr. fokusområder for 2008

Rammeaftale for socialområdet 2008

- 31. maj Kontaktudvalget behandler den administrative styregruppes indstillinger fra møde den 16.maj
- 12. juni Administrative styregruppe behandler emner til kommende rammeaftale.
- 15. aug. Administrative styregruppe behandler ændringer og udkast til rammeaftale i den administrative styregruppe.
- 30. aug. Kontaktudvalget behandler udkast til rammeaftale 2008.
- 15. okt. Godkendelse af rammeaftale 2008 i kommunalbestyrelser/Byråd og Regionsrådet.

4. Rammeaftalen – principper og forpligtelser

I kapitlet beskrives en række områder, hvor der i regi af rammeaftalen er aftalt særskilte procedurer eller principper, der skal være gældende for kommunerne og Region Nordjylland. Indledningsvis vil der være en præcision af principperne for den regionale forsyningspligt med henblik på at tilvejebringe tilbud til borgerne i regionen Nordjylland.

Derefter vil der blive redegjort for principper for håndtering af akutsager og kapitlet afsluttes med en oversigt over, hvilken myndighed der har akutfunktionen på de forskellige målgrupper.

4.1 Principper for den regionale forsyningspligt

I dette afsnit beskrives principperne for udmøntningen af den regionale forsyningspligt med henblik på tilvejebringelse af tilbud til borgere i Nordjylland. Den regionale forsyningspligt løftes af både kommuner som driftsherrer af tidligere amtslige tilbud og Region Nordjylland.

Kommunerne er således forpligtiget til at stille pladser til rådighed for borgere fra andre kommuner, på de tilbud kommunerne har overtaget fra det tidligere amt, og som er omfattet af rammeaftalen. Disse pladser indgår i den regionale forsyningspligt.

Region Nordjyllands forsyningspligt fastlægges årligt i den indgåede rammeaftale. Region Nordjylland er forpligtiget til at drive eksisterende og oprette nye tilbud, som kommunerne efterspørger. Oprettelsen af nye pladser sker således efter aftale med kommunerne i regi af rammeaftalen.

Kommunerne kan som udgangspunkt anmode Region Nordjylland om at oprette nye tilbud indenfor alle de tilbudstyper og målgrupper, der jf. servicelovens § 5 er omfattet af Regionens forsyningspligt.

Kommunernes overtagelse af en væsentlig del af de tidligere amtslige tilbud, har imidlertid betydning for Region Nordjyllands kapacitet og faglige kompetencer indenfor enkelte målgrupper. Indenfor målgruppen børn med autisme har Region Nordjylland således ikke et eksisterende tilbud. Den regionale forsyningspligt indenfor denne målgruppe påhviler derfor som udgangspunkt Aalborg kommune, der har overtaget alle amtslige tilbud til denne målgruppe.

Udover at drive tilbud efter servicelovens § 5 efter aftale med kommunerne i rammeaftalen, kan Region Nordjylland efter aftale med kommunerne varetage kommunale driftsopgaver, såfremt disse har naturlig tilknytning til Region Nordjyllands opgaver, og Region Nordjylland derfor har særlige kompetencer i forhold til opgavevaretagelsen. Sådanne aftaler kan indgås bilateralt mellem den enkelte kommune og Region Nordjylland, eller aftales generelt med alle kommuner i regi af rammeaftalen.

Opfyldelsen af den regionale forsyningsforpligtelse skal fungere så smidigt og fleksibelt som muligt af hensyn til de borgere, der har behov for et tilbud. Såfremt en kommune efterspørger et tilbud til en borger med meget specielle behov, har en driftsherre (kommune eller Region Nordjylland) derfor mulighed for i samarbejde med den kommune, der efterspørger tilbuddet, at aftale etableringen af et konkret specialtilbud. Det kan være i form af et enkeltmandsprojekt/særforanstaltning eller ved aftale om særydelser/tillægsydelser i relation til et eksisterende tilbud under rammeaftalen. Begge dele kan etableres indenfor rammeaftalen, og kræver således ikke en justering af rammeaftalen.

Det vil være relevant at følge udviklingen i antallet af enkeltmandsprojekter/særforanstaltninger indenfor rammeaftalens periode, da det kan give input til dialog omkring behov for udvikling af nye tilbud. Driftsherrerne skal derfor ved rammeaftalens udløb lave en opgørelse over etablerede enkeltmandsprojekter/særforanstaltninger indenfor perioden, og indberette disse til den administrative styregruppe.

4.2 Principper for organisering og håndtering af akutte sager

I det følgende beskrives principper for organiseringen af et akutberedskab i regionen Nordjylland. Udgangspunktet for principperne er lovgivningens krav (Bekendtgørelsens § 8, nr. 6) om, at rammeaftalen skal indeholde en beskrivelse af, hvordan man håndterer akut opståede behov for pladser og tilbud.

4.2.1 Definition af akutbehov

Efter kommunalreformens gennemførelse pr. 1. januar 2007 antages det, at kommunerne er i stand til selv at løse de fleste akutte behov i forhold til egne borgere. Behovet for retningslinier i forbindelse med håndtering af akutsager opstår derfor, når beredskabet i kommunerne ikke er tilstrækkeligt. Hvor ofte en sådan situation opstår, vil variere fra kommune til kommune – og afhænge af omfanget af kommunens eget beredskab.

Retningslinierne skal således ikke anvendes i forhold til alle akutte behov, men alene de situationer, hvor behovet for en plads er tidsmæssigt akut og hvor det ikke er muligt for en kommune at tilvejebringe et tilbud til en borger på kommunens egne tilbud eller på normerede pladser på tilbud i andre kommuner eller Region Nordjylland.

I de situationer hvor en kommune har behov for at trække på akutberedskab, er det væsentligt, at kommunen ved, hvor den skal henvende sig for at få tilvejebragt en akutplads. Der er derfor indgået aftaler omkring, hvor forpligtelsen til hurtigt at tilvejebringe og eventuelt specialudvikle et tilbud, er placeret.

Det er som udgangspunkt den visiterende myndighed, der kan afgøre om en sag er akut. Det forudsættes, at den visiterende myndighed har vurderet sagens karakter i forhold til de principper, der er opstillet for definition af akutsager.

Rammeaftale for socialområdet 2008

I rammeaftalen for 2007 er beskrevet, at akutberedskabet i regionen Nordjylland vil blive evalueret i 2007 med henblik på afklaringer i forhold til eventuelle justeringer af definitioner og kompetencer.

Da akutberedskabet i regionen ved rammeaftalen for 2008s tilblivelse kun har været i drift i godt et halvt år, besluttede kommunerne og Regionen at evaluere beredskabet på møde i den administrative styregruppe 15. august 2007, men fremadrettet skal der besluttet en mere struktureret evaluering af akutberedskabet i 2008.

Der var ingen bemærkninger til akutberedskabets organisering, definitioner eller kompetencer. Akutberedskabet fortsætter derfor uændret i 2008.

4.2.2 Definition af akutte sager

Definitionen af de akutte sager, som skal håndteres af beredskabet, er:

- **akutte sager** defineres som de situationer, hvor håndtering af sagen, på grund af sagens karakter, ikke kan afvente den ordinære aftalte visitationsprocedure, og hvor det ikke er muligt for kommunen selv at finde en egnet plads. At en sag er akut er altid begrundet i et tidsmæssigt pres. Problemstillingen for den visiterende myndighed kan være, at der ikke aktuelt kan findes en egnet ledig plads, eller at der skal findes et specialtilbud, som først skal etableres.

4.2.3 Akutberedskab

I det følgende beskrives hvilke principper, der danner baggrund for akutberedskabet i regionen Nordjylland. Udgangspunktet er, at beredskabet skal fungere fleksibelt og ubureaukratisk. Akutberedskabet er opbygget med udgangspunkt i de målgrupper, der er omfattet af rammeaftalen. Hensigten er, at der skal være et beredskab for samtlige målgrupper.

Beredskabet er opbygget omkring tilbud med en vis kapacitet, som giver grundlag for, at tilbuddet kan rumme beredskab til at varetage en akutfunktion indenfor den almindelige drift. Det forudsættes derfor, at der ikke vil være behov for en særlig lav belægningsprocent på disse tilbud.

Såfremt det viser sig nødvendigt at placere en akutfunktion på en mindre institution for at sikre den nødvendige dækning af en målgruppe, kan det dog overvejes at aftale en lavere belægningsprocent på dele af tilbuddets pladser.

Den enkelte akutte foranstaltning kan dog blive tilbudt til en ændret takst, hvis der i den konkrete situation skal udvikles et specialtilbud i forbindelse med akuttilbuddet.

Endelig forudsættes, at der i tilknytning til tilbuddene med akutfunktion er den nødvendige faglige kompetence til at etablere akutte tilbud og i den forbindelse eventuelt specialudvikle tilbud. Dette bevirker, at de ressourcer, der skal bruges

Rammeaftale for socialområdet 2008

til at etablere tilbudet, allerede er indregnet i de omkostninger, der kan henføres til tilbuddet. Der opkræves således ikke en særlig takst for personaletimer, der er forbundet med vejledning og rådgivning mm. i forbindelse med oprettelse af et sådan tilbud.

Den driftsherre, der varetager akutfunktionen til en given målgruppe, kan oprette nye midlertidige pladser i forbindelse med løsningen af en konkret akutsag, også selv om pladsen ikke på forhånd er beskrevet i rammeaftalen.

Der er i nedenstående skema fastsat regler omkring, hvilken institution/kommune/region, der er ansvarlig for akutfunktion fordelt på målgruppe.

Den visiterende handlekommune er ansvarlig for at sikre sig, at finansieringen af akuttilbuddet er på plads.

Det er fastsat i Socialministeriets vejledning om rammeaftalen, at der i beskrivelsen af erfaringslinier bør være en beskrivelse af antal akutsager og deres karakter, og hvordan disse er blevet håndteret, som grundlag for en vurdering af akutberedskabet.

Beskrivelsen for 2007 udarbejdes i første halvår af 2008, således at materialet kan indgå i udarbejdelsen af næste års rammeaftale.

4.2.4 Akutfunktioner fordelt på målgrupper

Akutfunktionen omfatter både døgn- og dagtilbud.

Handicappede børn og unge inkl. sindslidende

Målgruppe	Tilbud og driftsherre
Børn og unge med autisme	Center for autisme, Aalborg kommune
Børn og unge med udadreagerende adfærd, psykiske og adfærdsmæssige problemstillinger m.v.	Bøgen, Aalborg kommune
Børn og unge med funktionsnedsættelser, herunder sygeplejekrævende	Specialbørnehjemmene, Region Nordjylland
Børn og unge med høretab og eventuelt funktionsnedsættelser	Aalborgskolen, Region Nordjylland
Døvblinde børn og unge	Døvblindecentret, Region Nordjylland

Psykisk udviklingshæmmede inkl. autisme

Målgruppe	Tilbud og driftsherre
Voksne med autisme	Center for autisme, Aalborg kommune Sødisbakke, Region Nordjylland
Udviklingshæmmede med psykiatrisk overbygning, domsanbragte og varetægtsurrogat	Behandlingscentret, Aalborg kommune Sødisbakke, Region Nordjylland
Udviklingshæmmede med udadreagerende adfærd	Engbo, Aalborg kommune Sødisbakke, Region Nordjylland
Udviklingshæmmede	Sødisbakke, Region Nordjylland

Fysisk handicappede inkl. hjerneskadede

Målgruppe	Tilbud og driftsherre
Senhjerneskadede - genoptræningstilbud	Rehabiliteringscenter Strandgården, Region Nordjylland Nordjysk Center for Erhvervet hjerneskade (NCEH), Region Nordjylland *)
Senhjerneskadede – varige tilbud	Attruphøj, Aalborg kommune**) Asylgade i Nykøbing Mors, Region Nordjylland **)
Fødselshjerneskadede - genoptræning	Behandlingscentret Østerskoven, Region Nordjylland
Døvblinde	Døvblindecentret, Region Nordjylland
Døve med yderligere funktionsnedsættelser	Amtsspecialet for døve, Aalborg kommune

*) NCEH kan fungere som akutinstitution, når den igangværende udvidelse af institutionen er gennemført. Forventes klar til ibrugtagning primo 2008.

**) Attruphøj og Asylgade er de eneste institutioner med varige pladser til borgere med senhjerneskader. Hvis Attruphøj skal fungere som akutinstitution kræver det imidlertid en ombygning af institutionen. Asylgade kan først fungere som akutinstitution, når planlagt nybyggeri er gennemført primo 2008.

Sindslidende

Målgruppe	Tilbud og driftsherre
Socialpsykiatriske dagtilbud	Samtlige kommunale og regionale tilbud
Midlertidige socialpsykiatriske døgntilbud	Sandtuen og Restrup Kærvej, Aalborg Kommune Hedebo, Brønderslev kommune Socialpsykiatrisk Biform Brovst, Region Nordjylland
Længerevarende socialpsykiatriske døgntilbud (boformer)	Samtlige regionalt drevne socialpsykiatriske tilbud

Stofmisbrugere *)

Målgruppe	Tilbud og driftsherre
Stofmisbrugere, behandlingstilbud	Misbrugscentret Region Nordjylland

*) Aalborg, Thisted og Morsø kommune varetager opgave i forhold til egne borgere

Der beskrives ikke akutfunktioner for hjemløse/udsatte grupper og voldsramte kvinder, idet tilbuddene under disse målgrupper pr. definition er akutinstitutioner.

4.3 Principper for håndtering af ventelister og ledige pladser

Det er fastsat som et krav i lovgivningen (bekendtgørelsens § 8, nr. 6) at rammeaftalen indeholder et beredskab til at undgå venteliste. Formålet med beredskabet skal ses i sammenhæng med overordnede formål med udarbejdelsen af rammeaftale, et dialogværktøj til at sikre balance i kapaciteten, og dermed overensstemmelse mellem udbuddet af pladser og efterspørgslen.

Rammeaftale for socialområdet 2008

Der kan overordnet beskrives 3 funktioner, som en organisering af ventelistebeholdningen skal håndtere:

Registrere og synliggøre for kommuner og borgere dels ventelister og dels ledige pladser på konkrete tilbud samt indenfor en given målgruppe. Dette som grundlag for at matche behov for pladser med ledig kapacitet. Det kan i den forbindelse være relevant at synliggøre akutpladser/kapacitet.

Videns- og planlægningsgrundlag i forhold til behov for udvikling af nye tilbud, oprette nye pladser, eller eventuelt nedlæggelse pladser eller ændre pladser, som ikke efterspørges.

Aftale principper for optagelse af brugere fra ventelister.

Officielle ventelister kan som udgangspunkt kun omfatte borgere, der er visiteret af kommune til et tilbud. Kommunerne kan herudover have kendskab til borgere, som eventuelt på et senere tidspunkt vil få behov for et givet tilbud, eller borgere som er i eksisterende tilbud, men som skal nyvisiteres indenfor en given periode. Denne type informationer er væsentlige at medtage i kommunens vurderinger af udviklingstendenser og eventuelt kommende behov.

Beslutningsgrundlaget forelægges Kontaktudvalget til godkendelse og indarbejdes efterfølgende i kommende års rammeaftaler.

4.3.1 Tidsplan for registrering af ventelister og ledige pladser

I henhold til forhold til Rammeaftalen 2007 er arbejdsgruppen igangsat og det forventes at beslutningsgrundlaget, herunder principper om optagelse på ventelister, registrering af ledige pladser samt kravspecifikation, vil foreligge i efteråret 2007. Selve implementeringen forventes gennemført i første halvdel af 2008.

5. Generelle aftaler om økonomi

I forbindelse med rammeaftalen er der indgået en aftale om "Fælles retningslinier for takstberegning og betalingsmodeller" og "Aftale om fælles principper og model for takstfastsættelse af tillægsydelser". Som en integreret del af rammeaftalerne. Begge vejledninger kan ses på Region Nordjyllands hjemmeside på www.rn.dk under "sociale tilbud og specialundervisning".

Omkostninger på Region Nordjyllands tilbud, der er omfattet af den regionale forsyningsforpligtelse på socialområdet, finansieres fuldt ud af kommunerne, bortset fra visse særlige administrative opgaver og specialrådgivningsydelser, som Region Nordjylland og VISO (den nationale videns- og specialrådgivningsorganisation) har indgået kontrakt om.

Rammeaftalen skal indeholde specificerede takster for kommunernes køb af pladser og individuelle ydelser i tilknytning hertil samt takster for specialrådgivningsydelser.

Denne aftale fastsætter principper for omkostningsberegninger og betalingsmodeller på social- og specialundervisningsområdet, som er omfattet af rammeaftalerne. Der er enighed om, at alle udbydere på aftaleområdet anvender det samme regelsæt for omkostningsberegninger og betalingsmodeller.

KL og Amtsrådsforeningen har skitseret en række principper for omkostningsberegningerne i den fælles vejledning. Der er enighed mellem kommunerne i den nordjyske region og Region Nordjylland, om at følgende principper lægges til grund for denne aftale:

Incitament til effektiv drift

Udbyderen skal have incitament til at sikre en løbende økonomisk drift, herunder at der sker den nødvendige tilpasning af kapaciteten. Efterspørgeren af ydelser skal have incitament til at indgå i dialog med udbyderen om væsentlige ændringer i efterspørgslen.

Taksterne skal være retvisende

Sammenlignelige tilbud skal kunne sammenlignes på priserne. Administrationen af takstsystemet skal være enkel men samtidig give mulighed for den nødvendige differentiering. Takstsystemet skal være gennemsigtigt.

Budgetsikkerhed for kommunerne og Region Nordjylland

Risiko for uforudsete udsving i økonomien skal dækkes ind. Budgetterne skal være realistiske i forhold til de faktiske omkostninger. Løbende dialog og tilpasning af kapaciteten.

Udviklingstiltag

Det enkelte kommunale eller regionale tilbud skal sikres muligheden for løbende udvikling. Omkostningerne indregnes i taksten. Omfanget af udviklingstiltag fastsættes i den årlige rammeaftale.

Samme principper for alle udbydere af tilbud

For at sikre ensartede konkurrencevilkår gælder de samme principper for omkostningsberegninger for alle udbydere (kommunale, regionale samt private tilbud) inden for aftalens område.

5.1 2008 – stadig i en indkøringsfase

Arbejdet med udarbejdelse af rammeaftale, herunder budgetter og takster for 2008, er underlagt nogle særlige vanskeligheder, der er forårsaget af, at der er tale om en ny opgave for både kommunerne og Regionen. Der stilles nye krav til budgetter og takstberegning, og der er nye driftsvilkår og nye procedurer omkring visitation til de tilbud, der er omfattet af rammeaftalen.

De principper for takstberegning, som er beskrevet i dette dokument, er de principper som bør lægges til grund for alle takstberegninger på området, men der bør samtidig tages hensyn til, at takstberegningen for takster til år 2008 foregår i en tid med mange omvæltninger og implementering af mange strukturelle og arbejdsgangsmæssige ændringer. Der er ligeledes tale om en periode, hvor det ikke er muligt at tilvejebringe alle de oplysninger, der er nødvendige for at kunne lave omkostningsfordelinger, der følger vejledningen fuldt ud.

Af ovenstående grunde må der for 2008 stadig imødeses særlige indkøringsvanskeligheder i forhold til fordelings- og beregningsmetoder, hvilket uundgåeligt vil medføre enkelte skøn i omkostningsfordelingsarbejdet. Det vurderes dog, at de unøjagtigheder som skønsudøvelsen medfører kun vil have relativt små takstmæssige konsekvenser.

I forhold til den ydelses- og takststruktur (antal hovedydelse og tillægsydelse på den enkelte institution), der vil blive etableret i forbindelse med rammeaftalen for 2008, må det forventes, at der stadig tale om en indkøringsperiode.

Baggrunden herfor er, at mens tilbuddene har været drevet af Amtet, har der ikke været det samme behov for eller incitament til en mere differentieret ydelses- og takststruktur, som det må forventes i fremtiden. Årsagen hertil har været, at Amtet under alle omstændigheder betalte alle udgifter udover grundtaksten, ligesom amtet betalte merudgifter ved særforanstaltninger og særlig støtte. Der har således ikke været det samme behov for, at se på hvad den enkelte bruger reelt kostede. Det afgørende var, at tilbuddene kunne løse deres opgaver indenfor et givet budget.

Det må således forventes, at der i de kommende år vil ske en fortsat differentiering af ydelses- og takststrukturen, hvilket vil give en større sammenhæng mellem det der betales og det der ydes. Som et led i at skabe større sammenhæng

Rammeaftale for socialområdet 2008

må der forventes øget køb og salg af tillægsydelser til at dække de brugeres behov, der ligger udover hovedydelsen.

5.1.1 Aftaler om trækingsret og abonnementsordning på udvalgte områder

Der er indgået aftale om trækingsret mod forudbetaling for kommunerne på Hjælpecenteret samt en del af misbrugsområdet. På kommunikationsområdet er der indgået aftale om trækingsret på ydelser med fri henvendelsesret og abonnementsordning på særligt sårbare ydelser. De fleste ydelser på kommunikationsområdet er omfattet af både specialundervisningslovgivningen og sociallovgivningen og indgår derfor i begge rammeaftaler.

Region Nordjylland er driftsherre på alle de nævnte tilbud. Der henvises til bilag 2 for yderligere oplysninger om, hvilke rådgivningsydelser der er trækingsret eller abonnementsordning på. Udgifterne til trækingsret og abonnementsordning fordeles mellem kommunerne efter befolkningstal i forhold til de ydelser, som kommunerne ønsker at trække på.

6. Tilbudsviften i Nordjylland

Kapitlet indledes med en oversigt over det samlede antal pladser fordelt på målgrupper og driftsherre, der er til rådighed for borgere og kommunerne i regionen Nordjylland som følge af rammeaftalen og er omfattet af den regionale forsyningsforpligtelse. Generelt har kommunerne i de kommunale redegørelser, i overensstemmelse med den kommunale hensigtserklæring, indmeldt forventninger om en stigning i målgrupperne handicappede børn og unge – specialbørnehjem, psykisk handicappede og fysisk handicappede – hjerneskadede. Områderne analyseres nærmere henover 2007-2008 med henblik på eventuelle ændringer i pladsantallet på de omhandlende tilbud, jf. Kontaktudvalgets beslutning af 31. maj 2007.

Efterfølgende beskrives målgrupperne og tilbuddenes indhold og organisering samt hvem der er driftsherre. Den konkrete beskrivelse af de enkelte tilbud under målgruppen og pladsantallet samt rådgivningsydelser fremgår af bilag 1 og bilag 2 til rammeaftalen. Afslutningsvis er en oversigt over rådgivnings- og hjælpemiddelområdet og hvilke tilbud, der er indgået aftale om trækningsret på.

Der kan udbydes specialrådgivningsydelser fra alle tilbud med udgangspunkt i de kompetencer, der følger af driften af pladser på tilbuddet til den pågældende målgruppe. De rådgivningsydelser, der er omfattet i dette afsnit, er de specialrådgivningsydelser, der leveres fra tilbud uafhængigt af driften af pladser.

6.1 Samlet oversigt over pladser fordelt på målgrupperne og driftsherre

Se i øvrigt bilag 1 for yderligere.

Målgruppe	Driftsherre	Dagpladser i 2008	Døgnpladser i 2008
Handicappede børn og unge – inkl. sindslidende	Aalborg Kommune	45,0	37,0
	Brønderslev Kommune	8,0	
	Frederikshavn Kommune	15,0	
	Hjørring Kommune	8,0	
	Jammerbugt Kommune	8,0	
	Rebild Kommune	8,0	
	Region Nordjylland	16,0	65,0
	Thisted Kommune	16,0	23,5
	Vesthimmerlands Kommune	15,0	26,0
	I alt antal pladser	139,0	151,5

Rammeaftale for socialområdet 2008

Psykisk handicappede – inkl. autister	Aalborg Kommune	463,0	341,0
	Brønderslev Kommune	42,0	56,0
	Frederikshavn Kommune	132,0	31,0
	Hjørring Kommune	130,0	39,0
	Mariagerfjord Kommune	56,0	18,0
	Morsø Kommune	75,0	46,5
	Rebild Kommune		18,0
	Region Nordjylland	127,0	117,0
	Thisted Kommune	146,0	81,5
	Vesthimmerlands Kommune	128,0	71,0
	I alt antal pladser	1.299,0	819,0
Fysisk handicappede – inkl. hjerneskadede	Aalborg Kommune	42,0	51,0
	Region Nordjylland	31,0	92,0
	I alt antal pladser	73,0	143,0
Sindslidende	Aalborg Kommune	30,0	60,0
	Brønderslev Kommune		36,0
	Frederikshavn Kommune	15,0	36,0
	Jammerbugt Kommune		36,0
	Region Nordjylland	38,0	183,0
	Thisted Kommune	30,0	32,0
	I alt antal pladser	113,0	383,0
Misbrugsområdet (stofmisbrug)	Region Nordjylland	90,0	6,0
	Thisted Kommune		3,0
	I alt antal pladser	90,0	9,0
Beskyttet beskæftigelse på revalideringstilbud	Aalborg Kommune	47,0	
	Frederikshavn Kommune	18,0	
	Hjørring Kommune	25,0	
	Mariagerfjord Kommune	23,0	
	Rebild Kommune	26,0	
	Thisted Kommune	39,0	
	I alt antal pladser	178,0	
Voldsramte kvinder/krisecenter	Aalborg Kommune		8,0
	Frederikshavn Kommune		4,0
	Hjørring Kommune		4,0

Rammeaftale for socialområdet 2008

	Mariagerfjord Kommune		4,0
	Thisted Kommune		5,0
	I alt antal pladser		25,0
Hjemløse/forsorgsområdet	Aalborg Kommune	25,0	143,0
	Region Nordjylland		12,0
	Thisted Kommune		12,0
	I alt antal pladser	25,0	167,0

6.2 Tilbuddenes indhold og organisering på målgruppeniveau

6.2.1 Handicappede børn og unge inkl. sindslidende

Dagtilbud (specialbørnehaver)

Målgruppe:

Børn i alderen 0-6 år der på grund af betydelig og varigt nedsat fysisk eller psykisk funktionsevne har et særligt behov for støtte, behandling m.v., som ikke kan dækkes i en almindelig kommunal børnehave.

Tilbuddenes indhold og organisering:

Specialbørnehaverne er udlagt som specialbørnehavegrupper og placeret i forbindelse med almindelige børnehaver.

Der er specialbørnehaver for døvblinde børn og børn med høretab.

Alle specialbørnehavegrupper drives af kommuner.

Stampe og Birken er observations- og behandlingsbørnehaver, der drives af Aalborg kommune.

Specialbørnehaver på Aalborgskolen og Døvblindecentret drives af Region Nordjylland.

Døgntilbud

Specialbørnehjem

Målgruppe:

Børn og unge i alderen 0-18 år med betydelig og varig nedsat fysisk og psykisk funktionsnedsættelse af forskellig karakter. Målgruppen har ofte tilknyttede lidelser – ud over at de er udviklingshæmmede - så som epilepsi, spasticitet, blindhed, forskellige syndromer eller fysiske misdannelser. Til målgruppen hører også børn og unge med mere adfærdsmæssige problemer. Målgruppen rummer både

Rammeaftale for socialområdet 2008

stærkt sygeplejekrævende børn, plejekrævende børn og mobile hjerneskadede børn.

Tilbuddenes indhold og organisering:

Tilbuddet er et døgntilbud. Børnene går som hovedregel i skole (eller børnehave). Børn i aflastningstilbud er som regel på specialbørnehjemmet i en uge ad gangen og følger deres skole eller børnehave. Specialbørnehjemmenes afdelinger er specialiserede for at imødekomme målgruppens forskelligartede behov. I 2007 blev der oprettet et midlertidigt tilbud i Brønderslev Kommune, der skal afhjælpe efterspørgsel på pladser, tilbuddet drives frem til 2009, hvor det forventes, at der er fundet og iværksat permanente løsninger jf. fokuspunkt 2008.

Specialbørnehjemmene drives af Region Nordjylland.

Elevhjem

Målgruppe:

Børn og unge i alder 0- 18 år med høretab eller døvblindhed.

Tilbuddenes indhold og organisering:

Aalborgskolen er et landsdækkende helhedstilbud til personer med høretab og er organiseret i forskellige afdelinger: småbørn, skole, unge og fritid, unge og voksne, samt anden tværfaglig bistand. Der er her en tæt sammenhæng med specialundervisningstilbuddene. Herudover driver Aalborgskolen det landsdækkende Døveskolernes materialecenter.

Døvblindecentret er et landsdækkende helhedstilbud til børn, unge og voksne med medfødt døvblindhed. Døvblindecentrets ydelser på socialområdet har både dag og døgn tilbud og har en tæt sammenhæng til specialundervisningstilbud på Døvblindecentret.

Elevhjem drives af Region Nordjylland.

Aflastningstilbud

Målgruppe:

Tilbuddet er rettet mod familier med hjemmeboende børn, unge og voksne med betydelig og varig nedsat fysisk og psykisk funktionsnedsættelse af forskellig karakter. Målgruppen har ofte følgehændicaps, såsom epilepsi, spasticitet, blindhed, forskellige syndromer eller fysiske misdannelser.

Tilbuddets indhold og organisering:

Danahus er et aflastningstilbud, hvor barnet, den unge eller voksne følger sit normale dagtilbud, eksempelvis vuggestue, børnehave, skole, fritidstilbud eller værksteder. I deres fritid tilstræbes en tryk og afslappet hverdag, så det ligner familiens egen hverdag så meget som muligt. Vi tager udgangspunkt i at give god omsorg og pleje med basis i deres individuelle behov og forskelligheder.

Danahus drives af Aalborg kommune.

Specialinstitutioner

Målgruppe:

Mobile børn, unge og voksne med ADHD og andre udviklingsforstyrrelser, eventuelt som følge af tidlige følelsesmæssige skader. Målgruppen spænder fra personer der grænser til normalområdet med svære opmærksomheds- og udviklingsforstyrrelser til svært udviklingshæmmede personer med en udadreagerende adfærd og følgehandicap. Brugerne har alle behov for struktur og forudsigelighed. Funktionsmæssigt er der stor variation mellem brugerne, da deres følgehandicaps spænder vidt: autisme, deprivation, FAS, psykoser, neurologiske dysfunktioner, seksuelt misbrug, senhjerneskader m.m.

Tilbuddenes indhold og organisering:

Stjernehusene består af fysisk adskilte tilbud med fælles administration og ledelse. De enkelte afdelinger er specialiserede i forhold til målgruppe og alderstrin. Stjernehusenes brugere benytter som hovedregel eksterne skole/dagtilbud.

Bøgen består af fem afdelinger med fælles administration og ledelse. Bøgen er et helhedstilbud med bo-, beskæftigelses- og skoletilbud, hvor skoletilbuddet er en intern skole på Bøgen.

De to specialinstitutioner Stjernehusene og Bøgen drives af Aalborg kommune.

Sindslidende

Målgruppe:

Målgruppen er svært psykisk syge i unge mellem 14-18 år. De unges funktionsniveau er præget af deres psykiske sårbarhed og forskellige symptomer som mangelfuld realitetsopfattelse, kontaktsvaghed og svær angst samt adfærdsstyrrelser, fx OCD og spiseforstyrrelser.

Tilbuddets indhold og organisering:

Restrup Kærvej er et socialpsykiatrisk botilbud. De unge, der er visiteret inden det fyldte 18. år, vil jf. lovgivningen kunne blive til det 22. år, såfremt det skønnes relevant.

Restrup Kærvej drives af Aalborg kommune

6.2.2 Psykisk handicappede – herunder autister

Dagtilbud til psykisk handicappede

Målgruppe:

Voksne med betydelige og varige nedsatte psykiske og fysiske funktionsevner, som er psykisk udviklingshæmmede med særlige behov. I målgruppen er der en del brugere med særlige problemstillinger, såsom psykiatrisk overbygning, særlig udadreagerende adfærd, multihandicap m.m.

Tilbuddenes indhold og organisering:

Dagtilbuddene er aktivitetstilbud, beskyttede værksteder eller de to i kombination. De enkelte dagtilbud har ofte en vis indbygget specialisering, således at de er gruppemåltret mod brugere med specielle behov. Det enkelte tilbud tilrettelægges altid i samråd med den enkelte bruger (og/eller brugerens omsorgspersoner) ud fra brugerens særlige behov og personlige ønsker.

Dagtilbuddene drives af kommunerne, bortset fra Mariagercentret under Sødissbakke, som drives af Region Nordjylland.

Boformer (døgntilbud) til psykisk handicappede

Målgruppe:

Voksne med betydeligt og varigt nedsat psykisk og fysisk funktionsniveau og særlige behov. Målgruppen for tilbuddene omfattet af rammeaftalen har typisk svære udviklings- og kontaktforstyrrelser. De er enten plejekrævende og multihandicappede, eller mobile men dårligt fungerende. En del har udadreagerende adfærd. Mange er afhængige af omgivelserne i forbindelse med alle basale aktiviteter som spisning, personlig hygiejne, påklædning m.m. Alle er afhængige af hjælp døgnet rundt.

Tilbuddenes indhold og organisering:

Ydelserne i døgntilbuddene omfatter omsorg og pleje, pædagogisk støtte til udvikling, praktisk bistand med mere samt eventuelt beskæftigelses-, aktivitets- og samværstilbud. Indsatsen er specialiseret, individuel og differentieret og støtter udviklingen af personlige og sociale kompetencer.

Målgruppen på den enkelte boform er heterogent sammensat med enkelte tunge brugere og enkeltmandsprojekter med høj specialiseringsgrad. Nogle af boformerne er generelt specialiserede.

Døgntilbuddene drives af kommunerne bortset fra Sødissbakke, som drives af Region Nordjylland.

Specialinstitutioner (døgntilbud) til psykisk handicappede

Målgruppe:

Voksne udviklingshæmmede med særlige problemstillinger herunder svære følelsesmæssige problemer, sindslidelser, psykotiske træk og adfærdsforstyrrelser. Målgruppen har udadreagerende adfærd. En del af målgruppen er domsanbragte kriminelle. Fælles for gruppen er, at de fleste har oplevet forskellige former for omsorgssvigt, som omfatter mangel på stimulation og struktur, idet de i varierende omfang er blevet overladt til sig selv. Nogle har desuden været udsat for vold, seksuel misbrug og incest.

Tilbuddenes indhold og organisering:

Rammeaftale for socialområdet 2008

Tilbuddene, som omfatter Behandlingscentret i Hammer Bakker og Engbo (med underafdelinger i Klarup og Skovbrynet i Brønderslev) samt Sødisebakke, er tre specialtilbud til voksne udviklingshæmmede.

Behandlingscentret og Sødisebakke er de eneste institutioner i Nordjylland, som tilbyder behandling til udviklingshæmmede med psykiske lidelser af svær grad, samt arbejdet vedrørende tilsynsdømte og kriminelle udviklingshæmmede.

Behandlingscentret samt Engbo drives af Aalborg kommune.

Sødisebakke drives af Region Nordjylland.

Autisme

Målgruppe:

Børn, unge og voksne med autismespektrumforstyrrelse og meget specielle behov. Autister er kendetegnet ved at have behov for livslang tilrettelæggelse af det fysiske miljø og af den pædagogiske indsats.

Tilbuddenes indhold og organisering:

Autismeområdet som er omfattet af rammeaftalen er organiseret i Center for Autisme (CA) samt på Sødisebakke.

CA er et specialiseret og helhedsorienteret tilbud, hvor mennesker med autisme igennem hele deres livsforløb får en sammenhængende støtte. CA er opdelt i en række geografisk adskilte specialtilbud (herunder enkeltmandsprojekter), som supplerer hinanden. Alle afdelinger i Center for Autisme (CA) og Børne- og Ungdomscenter Ranum anvender samme pædagogik og har samme faglige udgangspunkt.

Sødisebakke har en specialafdeling for mennesker med autisme og et relativt lavt funktionsniveau. Afdelingen er grupperet med både botilbud og dagtilbud.

Center for Autisme drives af Aalborg kommune.

Sødisebakke drives af Region Nordjylland.

6.2.3 Fysisk handicappede – herunder hjerneskadede

Fysisk handicappede

Målgruppe:

Voksne med fysisk handicap, primært som følge af fødselshjerneskade.

Tilbuddenes indhold og organisering:

Tilbuddene til denne målgruppe varetages af Behandlingscentret Østerskoven og Østergadeparkkollegiet. Opgaven med brugere med medfødt hjerneskade kræver en tværfaglig indsats på højt specialiseringsniveau. Både på behandlingscentret Østerskoven og på Østergadeparkkollegiet arbejdes med kommunikationsmetoder og

Rammeaftale for socialområdet 2008

strategier på højt niveau, idet hovedparten af brugerne ikke har noget verbalt sprog.

Østergadepædagogik drives af Aalborg kommune

Behandlingscentret Østerskoven er en selvejende institution med driftsoverenskomst med Region Nordjylland.

Døve med yderligere funktionsnedsættelser

Målgruppe:

Døve med yderligere fysiske og psykiske funktionsnedsættelser. Forskellige mere specialiserede målgrupper herunder døve børn og unge med sociale, kognitive og emotionelle vanskeligheder samt døve med psykosociale problemer.

Tilbuddenes indhold og organisering:

Aalborg for Døve er en enhedsorganisation med fire forskellige tilbud.

Brugerne er karakteriseret ved at have lavt tegnsprogligt og lav kognitivt niveau. Det er derfor i høj grad medarbejderne, som skal være sprogmodeller for beboere og brugernes sproglige og kognitive udvikling.

"Aalborg for Døve" drives af Aalborg kommune.

Specialrådgivning døvblindfødte

Målgruppe:

Forældre og pårørende til døvblindfødte voksne

Ledere og medarbejdere på kommunale og regionale institutioner, som arbejder med døvblindfødte voksne.

Tilbuddenes indhold og organisering:

Den landsdækkende specialrådgivning til voksne døvblindfødte varetages af 3½ specialkonsulenter, som er tilknyttet konsulentfunktionen under Døvblindecentret.

Indholdet består af kontinuerlige vejledningsbesøg på institutionerne, videoanalyse, samt kompetenceudvikling af personer omkring den enkelte døvblinde. Vejledningsforløbene er individuelle og tager udgangspunkt i den enkelte brugers potentialer og aktuelle behov. Mellem vejledningsbesøgene er der mulighed for konkret rådgivning via telefon eller mail, hvilket ofte er tilfældet i forbindelse med udskiftning blandt personalet.

Den specifikke viden om medfødt døvblindhed findes kun ganske få steder i landet, og vejledningen består i udvikling af kontakt, samspil og kommunikation med den enkelte bruger. Der er brug for en kontinuerlig og livslang vejledning, da der ofte sker ændringer i personens liv og nære omgivelser. Der kan på institutionerne iværksættes udviklingsprojekter, som kan være med til at opkvalificere personalet, når der sker udskiftning eller ændringer i brugerens livsforløb.

Døvblindecentret drives af Region Nordjylland

Senhjerneskade

Målgruppe:

Personer i alderen 15 – 67 år med erhvervet hjerneskade af varierende sværhedsgrad. Gruppen af personer med svære og meget svære erhvervede hjerneskader er - skønt den er voksende - en relativt lille målgruppe med behov for en højt specialiseret indsats både i genoptræningsfasen og i den varige botilbudsfase.

Tilbuddenes indhold og organisering:

Tilbuddene til målgruppen er Attruphøj, Nordjysk Center for erhvervet hjerneskade (NCEH), Behandlingscentret Østerskoven, samt Rehabiliteringscenter Strandgården. Derudover er et døgntilbud i Asylgade Nykøbing Mors under etablering. Der er tale om et højt specialiseret tilbud til en mindre – og uhomogen – gruppe af yngre personer, med helt særlige problemer som følge af svære og meget svære hjerneskader.

Dagtilbud til målgruppen varetages af Hjerneskadecentret som tilbyder rådgivning, samt udrednings- og opkvalificerende forløb.

Rådgivningstilbud udbydes af HjerneSkadeRådgivningen, som varetager koordinerings-, rådgivnings- og konsulentopgaver.

Attruphøj og HjerneSkadeRådgivningen drives af Aalborg kommune

Behandlingscentret Østerskoven og NCEH er selvejende institutioner med driftsoverenskomster med Region Nordjylland.

Rehabiliteringscenter Strandgården, Hjerneskadecentret, som hører under Taleinstituttet, og døgntilbuddet i Asylgade, Nykøbing Mors (under etablering) drives af Region Nordjylland.

6.2.4 Døvblinde

Målgruppe:

Voksen døvblinde.

Tilbuddets indhold og organisering:

Døvblindecentret er et landsdækkende helhedstilbud til voksne med medfødt døvblindhed. Døvblindecentret har både dag- og døgntilbud til voksne døvblinde. Døvblindecentrets ydelser på socialområdet har en tæt sammenhæng med specialundervisningsområdet.

Døvblindecentret drives af Region Nordjylland.

6.2.5 Sindslidende

Socialpsykiatriske dagtilbud

Målgruppe:

Personer med langvarige sindslidelser, der har behov for individuel støtte, struktur i hverdagen samt støtte til at få og vedligeholde social kontakt med andre mennesker.

Tilbuddenes indhold og organisering:

De socialpsykiatriske dagtilbud drives af kommunerne og Regionen.

Midlertidige socialpsykiatriske døgntilbud

Målgruppe:

Yngre sindslidende primært i aldersgruppen 18-40 år med forskellige problemstillinger. Af særlige målgrupper kan nævnes udadreagerende samt personer med retlige foranstaltninger.

Tilbuddenes indhold og organisering:

Tilbuddene er specialiserede. Hedebo og Sandtuen er rettet mod unge over 18 år. Boform Brovst er rettet mod svært kronisk sindslidende herunder udadreagerende, misbrugere samt personer med retlige foranstaltninger. Restrup Kærvej omfatter også 14-18-årige.

Alle tilbuddene er midlertidige og vil ofte være det tilbud, der skal udvikle den enkelte beboer til at kunne klare sig i et mindre specialiseret tilbud fremover.

Sandtuen og Restrup Kærvej drives af Aalborg kommune.

Hedebo drives af Brønderslev kommune.

Socialpsykiatrisk Boform Brovst drives af Region Nordjylland.

Længerevarende socialpsykiatriske døgntilbud (boformer)

Målgruppe:

Sindslidende, som på grund af betydelig og varigt nedsat fysisk eller psykisk funktionsevne, har behov for omfattende hjælp i almindelige daglige funktioner eller pleje, omsorg og behandling, og som ikke kan få dækket disse behov på anden vis.

Tilbuddenes indhold og organisering:

Der er en vis specialisering mellem de socialpsykiatriske boformer, således at der i flere af boformerne er beboergrupper eller et antal af beboere med særlige problemstillinger og behov, og personalegrupper med tilsvarende kvalifikationer og specialiserede faglige kompetencer.

Boformerne drives af kommunerne og af Region Nordjylland.

6.2.6 Stofmisbrugere

Målgruppe:

Stofmisbrugere med behandlingsbehov.

Tilbuddenes indhold og organisering:

Region Nordjyllands tilbud til stofmisbrugere er organiseret i en samlet rusmiddelorganisation, Misbrugscentret Region Nordjylland. Rusmiddelorganisationen indeholder også alkohol- og substitutionsbehandling. En samlet oversigt over Misbrugscentret Region Nordjyllands ydelser ses i bilag 1, 2 og 3.

Stofmisbrugsbehandling er omfattet af en behandlingsgaranti. Garantien stiller krav om udredning og igangsat behandling i løbet af 14 dage fra henvendelsen. For at imødekomme de forskelligartede behandlingsbehov kræves et differentieret udbud af behandling.

Misbrugscentret drives af Region Nordjylland og er i overvejende grad rettet borgere uden for Aalborg, Thisted og Morsø kommune.

Aalborg kommune driver misbrugsbehandlingstilbud til egne borgere.

Thisted Kommune driver misbrugsafdelingen Nord, hvor der er et halvvejshus tilknyttet, der tilbyder efterbehandling til personer, der har været i behandling for stofmisbrug.

Beskyttet beskæftigelse

Målgruppe:

Tilbuddet er målrettet førtidspensionister der på grund af nedsat fysisk eller psykisk funktionsniveau – eller særlige sociale problemer – ikke kan opnå eller fastholde beskæftigelse.

Tilbuddenes indhold og organisering:

Tilbuddene er geografiske spredt over regionen og drives alle af kommunerne, og indgår som en del af de kommunale revalideringstilbud.

6.2.7 Hjemløse/udsatte grupper

Forsorgsområdet

Målgruppe:

Personer med særlige sociale problemer. Desuden særlige målgrupper så som udstødte med varigt plejebestov og udstødte med misbrug og afvigende adfærd.

Tilbuddenes indhold og organisering:

Forsorgshjem og herberger er som de er defineret i lovgivningen landsdækkende. Der er tale om selvmøderprincip, så brugerne kan henvende sig uden visitation.

Ud over den almindelige forsorgshjemsfunktion og dagtilbud omfatter Svenstrupgård en række specialtilbud. Specialtilbuddene omfatter en sygeafdeling der tilbyder afrusning og behandling af lettere somatiske sygdomme hos personer,

Rammeaftale for socialområdet 2008

som ikke er velanbragte i det somatiske sygehusvæsen samt et alternativt plejehjem til varigt ophold til personer med et somatisk plejebehov, aktivt misbrug og en adfærd, der gør brugerne uplacerbare i andre kommunale foranstaltninger. Hertil kommer skærmet kvindeafdeling, udslusningsfunktion, efterværnsfunktion og "skæve huse" til varigt ophold.

Svenstrupgård drives af Aalborg kommune.

Kirkens Korshær herberg, bofællesskab samt Natvarmestuen er selvejende institutioner med driftsoverenskomst med Aalborg kommune

Nørbygaard er en selvejende institution etableret i samarbejde med KFUM's Sociale Arbejder i Danmark og har driftsoverenskomst med Thisted Kommune.

Aas bosted har dels et afrusningstilbud til alkoholikere og dels kan de tilbyde et stabiliseringsophold herunder også til sindslidende med et misbrug, som er for ustadige til at de kan bo og fastholdes i et almindeligt socialpsykiatrisk botilbud.

Aas bosted drives af Region Nordjylland.

Sindslidende misbrugere

Målgruppe:

Sindslidende misbrugere.

Tilbuddenes indhold og organisering:

"13" driver en række specialiserede tilbud indenfor målgruppen, og der opereres med en fælles leder for alle tilbud. Dette gør at der sikres en stor sammenhæng i arbejdsmetoder og holdninger til den enkelte bruger. Der er desuden tæt sammenhæng mellem dag og døgntilbud. Det er muligt med hurtig etablering af døgntilbud til den enkelte bruger fra dagtilbuddet, da institutionerne har en del kontakt i dagligdagen.

Gruppen af sindslidende misbrugere har generelt komplekse problemstillinger, som kræver brede og tværfaglige kompetencer inden for misbrug, psykiatri samt det socialfaglige område. Dette stiller endvidere store krav til samarbejdskompetencer, da der er en meget bred samarbejdsflade.

Tilbuddene drives af Aalborg kommune.

Voldsramte kvinder/krisecentre

Målgruppe:

Voldsramte og voldstruede kvinder med eller uden børn. Til målgruppen hører også kvinder med anden etnisk baggrund samt kvinder med andre problemstillinger.

Tilbuddenes indhold og organisering:

Krisecentrene er som de er defineret i lovgivningen landsdækkende. Der er ingen visitation til centrene, og ophold er anonymt.

Rammeaftale for socialområdet 2008

Krisecentrene er ikke behandlingsinstitutioner. Det opleves alligevel, at de kvinder, der i dag kommer på krisecentrene ofte har andre problemer end det at være voldsramte. Der kommer i stigende omfang kvinder med anden etnisk baggrund end dansk, hvilket kræver specialkendskab til andre kulturer og familiemønstre.

I tilknytning til krisecentret i Aalborg kommune, er der oprettet en manderådgivning for voldelige mænd.

Krisecentrene i Thisted, Frederikshavn og Hobro drives af kommunerne.

Krisecentrene i Hjørring og Aalborg er selvejende med driftsoverenskomst med kommunerne.

6.2.8 Tilbud under etablering

I det følgende beskrives de tilbud, der forinden 1. januar 2007 var truffet politisk beslutning om at etablere, men som endnu ikke er færdigbyggede og klar til ibrugtagning.

Tilbud til personer med erhvervet hjerneskade

I henhold til rammeaftalen 2007 er der nedsat en arbejdsgruppe, der skal belyse hvorledes nuværende tilbud til personer med erhvervet hjerneskade matcher behov og udviklingstendenser. En samlet vurdering af behovet for henholdsvis fase 3 og fase 4 tilbud forventes afsluttet ultimo 2007. I vurderingen indgår nuværende tilbud til målgruppen, samt tilbud under opbygning. Status vedr. sidstnævnte oplyses nedenfor:

Nordjyllands Amt besluttede i 2006, at der skulle bygges et nyt Attruphøj til personer med erhvervet hjerneskade. Tilbuddet blev overtaget af Aalborg Kommune pr. 1. januar 2007. Der bygges 7 boliger til brugere i vegetativ tilstand, 10 boliger til brugere med en udadreagerende adfærd og 11 boliger til brugere med moderat til svær erhvervet hjerneskade, med forskellige ressourcer, men behov for døgndækning. Det nye Attruphøj forventes klar til brug 1. september 2008. Konkret antal pladser og økonomi aftales på et senere tidspunkt.

På det regionale tilbud, Nordjysk Center for Erhvervet Hjerneskadede i Sindal, er der truffet beslutning om, at der sker en udvidelse af genoptræningspladser fra 4 til 8 pladser. Forventes klar til brug primo 2008.

Ydermere bygges der i Sindal 8 varige døgntilbud som Hjørring Kommune finansierer. Forventes klar til brug primo 2008.

I Asylgade på Nykøbing Mors opfører Region Nordjylland 8 varige døgntilbud til personer med erhvervet hjerneskade. Forventes klar primo 2008.

I Vesthimmerland og Morsø kommuner er tilbud under etablering. Disse skal afklares nærmere i forhold til eventuel betydning for rammeaftalen.

Rammeaftale for socialområdet 2008

Endvidere overvejer Frederikshavn kommune, jf. de kommunale redegørelser, at oprette tilbud til voksne hjerneskadede. Tilbudet skal afklares nærmere i forhold til eventuel betydning for rammeaftalen.

Socialpsykiatrisk døgntilbud

Region Nordjylland opfører 12 pladser til sindslidende i Asylgade på Nykøbing Mors. Disse etableres i en organisatorisk sammenhæng med Boformen Kærvang, Region Nordjylland. Byggeriet forventes klar primo 2008.

I forhold til de ovennævnte tilbud som Region Nordjylland etablerer, og som forventes ibrugtaget primo 2008, udarbejdes budget og takster i efteråret 2007 efter endelig klarlægning af målgrupper og forventet ressourceanvendelse.

Øvrige tilbud

Det tidligere Amtsråd i Nordjylland har truffet beslutning om at godkende etableringen af et aflastningstilbud i forbindelse med Center for autisme. I oplægget til prioritering af budget 2008 i Aalborg kommune indgår forslag til oprettelsen af flere aflastningspladser for børn og unge med autismspektrumforstyrrelser under Autismecenter Nordjylland (tidligere Center for Autisme). Der er tale om oprettelsen af 4 pladser i 2008 og i løbet af få år at udbygge med i alt 14 aflastningspladser.

Der var truffet politisk beslutning i Nordjyllands Amt om at godkende etableringen af 4 pladser i et dagtilbud til kriminelle, men disse planer blev sat i bero, da Aalborg kommuner pr. 1. januar 2007 overtog ansvaret for at etablere tilbuddet. Beslutningen om at sætte udvidelsen i bero er fortsat gældende. Der er igangsat et planlægningsarbejde i forhold til forbedring og udvidelse af de nuværende rammer i tilbudet. Forslaget indgår i prioriteringen af budget 2008 i Aalborg kommune

Der blev truffet politisk beslutning i Amtsrådet om bygningsmæssige tiltag i forbindelse med Botilbuddet Svalebo. Aalborg kommune overtog pr. 1. januar 2007 driften af Svalebo og Aalborg Byråd har besluttet at videreføre byggerierne jf. Masterplanen samt foretage en række udvidelser herudover. Beslutningen omfatter således også de bygningsmæssige tiltag i forbindelse med bl.a. Botilbuddet Svalebo.

Botilbuddet Svalebo sammenlægges med Botilbuddet Jeppe Aakjærvej og får en fremtidig placering på Studievej. Der etableres 24 pladser, som vil være klar til indflytning i efteråret 2008.

Hjørring kommune har igangsat en rokade i form af planlagte byggerier af tilbud, der er omfattet af rammeaftalen indenfor målgruppen "psykisk handicappede". Disse ændringer skal afklares nærmere i forhold til en evt. betydning for rammeaftalen.

6.2.9 Rådgivningsydelser og hjælpemiddelområdet

I det følgende beskrives overordnet de områder omkring specialrådgivning og hjælpemidler, hvor der på tilbud omfattet af rammeaftalen for det sociale område er rådgivningsydelser, som ydes uafhængigt af pladser på tilbud.

Der er etableret en fælles pulje af optiske synshjælpemidler og særlige IT-hjælpemidler. Finansieringen af nykøb til den fælles pulje samt drift af lageret vil foregå på baggrund af objektive kriterier. Region Nordjylland står for administration, formidling og support af den fælles pulje af optiske og særlige IT-hjælpemidler. Den samlede udgift til en fælles pulje af optiske synshjælpemidler og særlige IT-hjælpemidler vil udgøre maksimalt 11,9 mio. kr. (i 2007-priser), som skal deles mellem kommunerne efter antallet af registrerede brugere i den pågældende kommune.

Ydelsestyper	Tilbud og driftsherre
Rådgivning om høretekniske hjælpemidler	Høreinstituttet, Region Nordjylland
Undervisning/instruktion i høretekniske hjælpemidler	Høreinstituttet, Region Nordjylland
Rådgivning om af optiske og optikunderstøttede synshjælpemidler og teknologiske kommunikationshjælpemidler	Institut for Syn og Teknologi, Region Nordjylland
Undervisning/instruktion vedr. synshjælpemidler og teknologiske kommunikationshjælpemidler	Institut for Syn og Teknologi, Region Nordjylland
Rådgivning vedr. hjælpemidler til personer med talevanskeligheder	Taleinstituttet, Region Nordjylland
Generel rådgivning om hjælpemidler	Hjælpemiddelcentret, Region Nordjylland
Rådgivning vedr. stofmisbrug	Misbrugscentret Region Nordjylland

Høretekniske hjælpemidler

Målgruppe:

Voksne med behov for høretekniske hjælpemidler som følge af hørevanskeligheder.

Tilbuddenes indhold og organisering:

Høreinstituttet varetager opgaver vedrørende rådgivning om anskaffelse af høretekniske hjælpemidler, rådgivning, afprøvning, vurdering og justering af høreapparater i forbindelse med høreapparatbehandling, rådgivning og vurdering af efterjusteringsbehov ved Cochlear Implant i forbindelse med et operationsforløb samt vurdering af behov for andre høretekniske hjælpemidler.

Høreinstituttet har åben rådgivning, herunder med telefonrådgivning og hjælpemiddeludstilling samt specielle rådgivnings- og undervisningsydelser til forskellige målgrupper.

Synshjælpemidler og IT- hjælpemidler

Målgruppe:

Synshjælpemidler: Børn, unge og voksne med behov for optiske eller optikunderstøttede synshjælpemidler som følge af nedsat syn.

IT-hjælpemidler: Børn, unge og voksne med behov for informationsteknologiske kommunikationshjælpemidler som følge af nedsat funktionsevne.

Tilbuddenes indhold og organisering:

Institut for Syn og Teknologi varetager opgaver omkring afprøvning og vurdering af optiske og optikunderstøttede synshjælpemidler og IT-hjælpemidler til kommunikation, rådgivning om anskaffelse og brug af hjælpemidlerne samt indsamling og formidling af viden om synshjælpemidler og IT som kommunikationshjælpemiddel.

Institut for Syn og Teknologi har både en åben rådgivning, herunder med telefonrådgivning og hjælpemiddeludstilling samt specielle rådgivnings- og undervisningsydelse til forskellige målgrupper.

Børn, unge og voksne med talevanskeligheder

Målgruppe:

Børn, unge og voksne med sprog -, tale -, læse - og stemmevanskeligheder, samt børn, unge og voksne med erhvervet hjerneskade.

Tilbuddene indhold og organisering:

Taleinstituttet er en landsdelsdækkende institution, der tilbyder undersøgelse, rådgivning, vejledning samt undervisning. Taleinstituttet er opdelt i følgende kompetenceområder: Afasi, børn, hjerneskadecentret, læse, stamme og stemme.

Hjælpemidler til personer med nedsat fysisk funktionsevne

Målgruppe:

Børn, unge og voksne med nedsat fysisk funktionsevne.

Tilbuddenes indhold og organisering:

Hjælpemiddelcentret yder rådgivning, vejledning og information til borgere, terapeuter og tilbud med henblik på at finde egnede hjælpemidler m.v. til personer med nedsat fysisk funktionsevne. Rådgivningen foretages af fysio- og ergoterapeuter.

Hjælpemiddelcentrets tilbud ydes dels som et åbent tilbud og dels som et tilbud der rekvireres af kommunerne.

Hjælpemiddelcentrets åbne tilbud omfatter den permanente udstilling, der rummer et repræsentativt udsnit af hjælpemidler, temaudstillinger m.v. og rådgivning via telefon og mail. Derudover ydes der rådgivning om hjælpemidler indenfor specialer, der er takst finansieret.

Stofmisbrugere

Målgruppe:

Borgere med et stofmisbrug og deres pårørende samt unge og personale på ungdomsuddannelser.

Tilbuddets indhold og organisering:

Rådgivning vedrørende stofmisbrug varetages af Misbrugscenter Region Nordjylland. Der ydes rådgivning til gravide misbrugere, til den forbyggende indsats på ungdomsuddannelser, forælderådgivning, kursusvirksomhed og undervisning samt i forhold til nøglepersonskorps i de nordjyske kommuner og nordjyske ungdomsuddannelser. Misbrugscentrets indhold og organisering er beskrevet tidligere.

7. Udviklingsbehov og -tendenser

Udvikling af nye tilbud og løbende opdatering og ændring af de eksisterende tilbud er forudsat reguleret via rammeaftalen. Socialministeriets vejledning om rammeaftaler pointerer, at for kommunalbestyrelser og Regionsrådet kan opfylde deres forsyningsforpligtelser, skal der løbende opsamles erfaringer og viden om udviklingstendenser på området, herunder en vurdering af det foregående års rammeaftale.

Efter bekendtgørelsens § 8, nr. 1, skal rammeaftalen indeholde en vurdering af foregående års rammeaftale og udmøntningen heraf, langsigtede udviklingstendenser og en vurdering af samarbejdet mellem regionsrådet og kommunalbestyrelserne i regionen. På baggrund af det første halvår i 2007 er der kort redegjort for samarbejdet m.v. i den korte periode.

Efterfølgende vil fokus i dette kapitel være rettet mod det fremtidige samarbejde og de udviklingstendenser, som kommunerne har beskrevet i de kommunale redegørelser. Beskrivelsen af udviklingstendenser i de kommunale redegørelser omhandler mulige ændringer i behov for pladser til de enkelte målgrupper eller i det faglige indhold, men de er meget forskelligartede i omfang og detaljeringsniveau.

Ud fra kommunernes overordnede forventninger om en stigning i målgrupperne handicappede børn og unge – specialbørnehjem, psykisk handicappede og fysisk handicappede – hjerneskadede skal områderne analyseres nærmere i 2007 og 2008 med henblik på eventuelle ændringer i pladsantallet; jf. Kontaktudvalgets beslutning af 31. maj 2007.

De kommunale redegørelses indmeldinger giver ikke umiddelbart anledning til ændringer i kvalitet og indhold i eksisterende tilbud til målgrupperne, men der peges på et eventuelt behov for tilbud til ældre psykisk handicappede (igangsættes 2007) samt nuancerede tilbud til færdigbehandlede patienter med sindslidelser (fokusområde 2008).

Sammenholdes de kommunale indmeldinger med tidligere erfaringer omkring udviklingsbehov i forhold til målgrupperne, er kommunerne og Region Nordjylland enige om, at der er behov for en nærmere udredning og belysning af udviklingstendenserne, som grundlag for en eventuel senere beslutning om at igangsætte konkrete udviklingstiltag.

Hvert år indgås der aftale mellem kommunerne i regionen Nordjylland og Region Nordjylland om bestemte fokusområder for det kommende år.

For hvert fokusområde er udpeget en tovholder i form af en kommune eller Region Nordjylland. Det er tovholders opgave at sikre, at fokusområdet bliver iværksat og fulgt op i rammeaftalens periode. Fokusområderne kan eventuelt behandles i de faglige netværk, der nedsættes omkring de enkelte målgrupper, og som er nærmere beskrevet nærmere i senere kapitel. Dette aftales i så fald

Rammeaftale for socialområdet 2008

mellem tovholder for fokusområde og koordinator for det enkelte faglige netværk.

Der var i 2007 udpeget 9 fokusområder indenfor socialområdet; heraf videreføres de 7 til fokusområder for 2008. Der er i alt 11 områder, der skal rettes en særlig opmærksomhed på i 2008.

7.1 Vurdering af samarbejde m.v. i første halvår 2007

Samarbejdet mellem kommunerne og Regionsrådet har i det første halvår af 2007 været positivt og det fundament, der blev lagt i 2006 er yderligere styrket; specielt på administrativt niveau. Der er i kapitel 3.4. redegjort for organiseringen af samarbejdet i den administrative styregruppe m.v., hvor alle 11 kommuner og Regionen er repræsenterede. Derudover deltager KKR (KommuneKontaktRådets sekretariat) med 1 konsulent.

Der er i første halvår af 2007 afholdt 4 møder i den administrative styregruppe. Inden møderne afholder kommunerne eget formøde, således at kommuner internt allerede på forhånd har en fælles holdning til dagsordenpunkterne. Dette har medvirket positivt til, at møderne i den administrative styregruppe både effektiviseres og kvalificeres yderligere.

Generelt er samarbejdet præget af en god og åben dialog, og der er stor opbakning til de fælles initiativer, som kommunerne og Region Nordjylland i fællesskab har iværksat. Der er nedsat en del arbejdsgrupper, hvor både kommuner og Region stiller medarbejdere til rådighed. Der er nærmere redegjort for arbejdsgrupper m.v. i kapitel 3.4.

I august 2007 igangsættes 13 faglige netværk bestående af kommunale og regionale fagfolk, der i fællesskab skal medvirke til at både at bidrage til yderligere udvikling mm. faglig set, men også skal medvirke til at kvalificere de kommunale redegørelser og rammeaftalerne yderligere, idet det forventes, at de faglige netværk kan bidrage til f.eks. de mere langsigtede udviklingstendenser end for nuværende. Netværkene igangsættes på en fælles ½ tema-dag, hvor netværkene både får mulighed for at mødes første gang, men indledningsvist vil blive præsenteret for et fælles oplæg om formål og "gode råd" for at igangsætte et godt og kvalificeret netværk, således at deltagerne mødes med et "fælles sprog" for, hvad det vil sige at arbejde i netværk.

Det forventes ydermere, at der i efteråret 2007 indgås et mere formaliseret samarbejde med Udviklingsrådet, således at dialogen og åbenheden fremover sikres bedst muligt.

Endelig har kommunerne og Regionen i fællesskab arbejdet med brugerinddragelse på flere måder. Der er således i marts 2007 afholdt en temadag for brugere og brugerorganisationer, hvor også kommunale og regionale politikere, medarbejdere og ledere deltog. Temadagens overskrift var "Rammeaftaler 2008 – erfaring, fokus og fremtid". Efterfølgende blev dagens input samlet i en "hvidbog", der kan ses på Region Nordjyllands hjemmeside på www.rn.dk under "Sociale tilbud og specialundervisning".

I efteråret 2007 afholder kommunerne og Regionen i fællesskab med VISO endvidere en temadag med det formål at udvide kendskabet til VISOs tilbud og muligheder til myndigheder og borgere. Målgruppen for dagen er politikere, kommunale og regionale medarbejdere, brugere og brugerorganisationer.

Det er således vurderingen, at samarbejdet mellem kommuner og Region Nordjylland fortsat forventes at styrkes og udbygges både formelt og uformelt i takt med at den nye organisering og opgavefordeling mellem myndigheder og driftsherre m.v. kommer helt på plads efter 1. januar 2007. Det høje ambitionsniveau for visionerne for samarbejdet har vist sig frugtbart og fortsætter således i 2008.

7.2 Fokusområder i 2007

I det følgende beskrives en række fokusområder, som indgår i rammeaftalen for 2007. Teksten til hvert fokusområde er ikke ændret i forhold til Rammeaftale 2007. Under hvert emne er kort givet en status på fokusområdet, som det er oplyst af tovholderne juli 2007.

7.2.1 Handicappede børn og unge inkl. sindslidende

Der er en stigning i målgruppen børn med autisme og ADHD, idet der er bedre diagnosticeringsmetoder til rådighed, hvorfor der er behov for yderligere udredning af behov for pladser til målgruppen – herunder aflastningspladser. Der skal ligeledes ses nærmere på om, der er brug for udviklingstiltag på specialinstitutionerne for handicappede børn og unge. Aalborg kommune er udpeget som tovholder for dette område.

Status: der er ikke medio 2007 taget yderligere initiativ til at igangsætte udredningsarbejdet, idet Aalborg kommune afventer faglige netværks opstart. Fokusområdet videreføres i 2008.

Fokusområdet omfatter ligeledes specialbørnehavegrupper, hvor der er behov for at følge udviklingen i behov for pladser eventuelt til særlige målgrupper. Derudover skal der sættes fokus på samarbejde og kvalitetsudvikling.

Rebild kommune er tovholder.

Status: Rebild kommune oplyser, at kommuner med specialbørnehavegrupper i regionen Nordjylland indkaldes til opstartsmøde ultimo august 2007. Fokusområdet videreføres i 2008.

Endelig igangsættes et konkret projekt for specialbørnehjemmene - et døgntilbud til børn/unge med betydelig og varig nedsat fysisk og/eller psykisk funktionsniveau i alderen fra 0-18 år. Region Nordjylland er driftsherre for specialbørnehjemmene.

Målgruppen har igennem årene ændret sig meget, hvilket blandt andet betyder, at børnegruppen er mere differentieret og betydelige mere ressourcekrævende end tidligere. Dette gælder både for den gruppe børn, som har behov for mere

Rammeaftale for socialområdet 2008

pleje, og for gruppen af børn der har en udadreagerende adfærd og derfor kan være til fare for sig selv og andre. Der er således behov for fagligt specialiserede tilbud, der kan imødekomme de forskellige artede problemer som målgruppen har.

Kommunerne har indenfor de senere år haft en stigende efterspørgsel på pladser på specialbørnehjemmene og der er i dag ventelister til specialbørnehjemmene. På baggrund af Amtets erfaringer er der ikke tendenser til, at behovet for pladser til denne målgruppe bliver mindre i fremtiden, derimod peger udviklingen på der såvel nu som i fremtiden vil være en stigende efterspørgsel på pladser. Sammenholdes kommunernes hidtidige forbrug og Amtets erfaringer, er der baggrund for at udvide antal af pladser på specialbørnehjemmene, således at pladsantallet afspejler målgruppens behov og der ikke forekommer venteliste til et egnet tilbud.

Sammenholdes behovet for flere pladser og det at målgruppen har ændret sig så der er stor variation i handicappenes karakter fra helt immobile til meget mobile brugere, er der baggrund for at overveje at igangsætte bygningsmæssigt tiltag. Dette skal sikre, at specialbørnehjemmene bliver såvel nutidssikret som fremtidssikret i forhold til den nuværende målgruppe både når det gælder indretning og arealmæssig.

Region Nordjylland er tovholder for dette projekt.

Status: Der er igangsat initiativer til at analysere området nærmere, men der er i mellemtiden oprettet nogle midlertidige pladser, der på sigt forventes at blive en del af den permanente løsning.

Det forventes, at der med udgangen af 2007 foreligger en beslutning om forslag til fremtidens specialbørnehjem, herunder antal pladser, indretning, arealmæssig omfang og fysisk placering i regionen Nordjylland. En eventuel beslutning vil herefter blive indskrevet i Rammeaftalen for 2009. Fokusområdet afsluttes i 2007.

7.2.2 Fysisk handicappede inkl. hjerneskadede

Døve med yderligere funktionsnedsættelser

Der findes kun 2 tilbud til denne målgruppe, Aalborg for Døve, der drives af Aalborg Kommune og Center for Døve i København. Et samarbejde mellem disse to tilbud kan være med til at sikre, at den samlede kvantitative og kvalitative udvikling af tilbuddene tilpasses målgruppens størrelse og behov. Der vil være fokus på udviklingen af målgruppen, som dog er meget lille og er vigende som følge af forbedrede operationsresultater.

At videreføre og udbygge samarbejdet mellem Aalborgskolen på det regionale niveau og Aalborg for Døve er ligeledes i fokus, idet der er sammenfald i målgruppen. Mange brugere, der tilbydes plads i Aalborg for Døve har inden da haft dag- eller døgntilbud i Aalborgskolens regi.

Region Nordjylland er tovholder for dette fokusområde.

Rammeaftale for socialområdet 2008

Status: Region Nordjylland forventer at tage kontakt til Aalborg kommune i efteråret 2007 med henblik på at videreføre og udbygge samarbejdet mellem Aalborgskolen og Aalborg for Døve. Fokusområdet fortsættes i 2008.

Personer med erhvervet hjerneskade

Der er behov for yderligere udredning i behov for pladser til målgruppen samt indhold og kvaliteten af tilbuddene. Det skyldes blandt andet, at antallet af unge/ynge der overlever svære og meget svære hjerneskader har været stigende de senere år, hvilket afføder behov for udbygning af sociale tilbud både til social genoptræning efter endt sygehusbehandling og varige botilbud. Der skal arbejdes herimod, at personer med behov for genoptræning i socialt regi kan påbegynde denne i umiddelbar forlængelse af sygehusopholdet, således at der kan arbejdes videre med de opnåede resultater.

Fokus i 2007 vil særligt været rettet mod de borgere, der befinder sig i en vegetativ tilstand med behov for tung pleje, vedligeholdende fysio- og ergoterapi eventuelt i kombination med respirationsovervågning, og de borgere, der har en problemskabende og udadreagerende adfærd.

Der skal tilvejebringes specialtilbud til disse borgere, således at borgerne ikke bliver fastholdt i optræningstilbuddene eller de bliver tilbudt omkostningskrævede særforanstaltninger i tilknytning til kommunale/regionale tilbud beregnet til andre målgrupper. Dertil kommer, at de ikke optimale rammer for hjerneskadede med en udadreagerende adfærd kan med tiden medføre, at de pågældendes adfærd ændrer sig med kort varsel, hvilket resulterer i behov for en akut flytning.

Region Nordjylland er tovholder for dette fokusområde.

Status: Der er igangsat initiativer til at analysere området nærmere. Arbejdsgruppen har således afleveret første delrapport til den administrative styregruppe og forventer at afslutte sit arbejde i 2007.

7.2.3 Sindslidende

Der er behov for at følge udviklingen indenfor området særligt i relation til de snitflader der er mellem socialpsykiatrien, distriktpsikiatrien og behandlingspsykiatrien. Her er der grundlag for udveksling af viden og erfaringer samt koordinering og samarbejde mellem de forskellige tilbud til målgruppen, således at borgerne oplever der er en sammenhæng i de tilbud de modtager. Udfordringen er at sikre en tværgående koordinering af opgavevaretagelsen. Ændringerne indenfor behandlings- og distriktpsikiatrien påvirker og resulterer i forandrede krav til socialpsykiatrien og der er derfor behov for at synliggøre disse forandringer via gensidig dialog og samarbejde.

Region Nordjylland er tovholder for dette fokusområde.

Status: Der er i 2007 afholdt en række møder mellem specialsektoren og Psykiatrien, der efterfølgende har aftalt følgende:

Rammeaftale for socialområdet 2008

- *Aftale om koordinering af opgavevaretagelsen mellem sygehuspsykiatrien og den regionale socialpsykiatri*
- *Beslutning om 1 årligt dialogmøde med fokus på koordinering og erfaringsudveksling*
- *Aftalen om, at psykiatrien løbende fremsender oplysninger til specialsektoren med udveksling af generelle problemer vedr. ændringer i den psykiatriske behandling, der kan påvirke tilbuddene i socialpsykiatrien.*

Fokusområdet videreføres i 2008.

7.2.4 Misbrugsområdet

Der er behov for, at området følges i forhold til vurdering af behov for tilbud til målgruppen, særligt som følge af udmøntning af behandlingsgarantier.

Der skal i 2007 være fokus på indsatsen overfor sindslidende misbrugere og der skal ske en afklaring af, hvem der gør hvad på det regionale niveau mellem misbrugsorganisationen og behandlingspsykiatrien. På baggrund af kommunale ønsker skal der ligeledes være fokus på om regionen kan tilbyde mere omsorgsprægede foranstaltninger i forhold til misbrugere fx i form af væresteder til brugere, der får substitutionsbehandling, støtte-kontaktpersoner til misbrugere eller andet.

Misbrugsområdet vil være et område, hvor de indgåede aftaler i forhold til kommunerne under et og kommunerne enkeltvis løbende skal justeres og tilpasses. Det skyldes blandt andet de nuværende tilbagemeldinger synes at vise, at kommunerne ønsker forskellige løsninger på ikke særligt langt sigt.

På alkoholområdet er behandlingsgarantien knapt slået igennem – så derfor fokus på udviklingen af behovet. Der skal indgås aftale mellem Svenstrupgård (Aalborg Kommune) og Misbrugscentret Region Nordjylland om en videreførelse af samarbejdet om akut behandling af de tunge alkoholmisbrugere med af-rusning på Svenstrupgårds sygeafdeling (serviceloven) og direkte overflytning til "akuthuset" i Vrå (sundhedsloven)).

Region Nordjylland er tovholder på dette fokusområde

Status: Der er ikke midt 2007 taget initiativ til iværksættelse af udredningsarbejdet. Fokusområdet fortsætter i 2008.

7.2.5 Voldsramte kvinder/krisecenter

Der er behov for at udviklingen på området følges, og behovet for pladser vurderes. Der skal særligt være fokus på behov i forhold til indvandrekvinder. I reddegørelserne gøres der ligeledes opmærksom på, at det fortsat er vigtigt der finder en koordinering sted mellem regionens krisecentre, således at voldsramte kvinder med børn ikke henvender sig forgæves, men som minimum kan henvises til et andet krisecenter i regionen, hvis der er fuld belægning dér, hvor de henvender sig først.

Frederikshavn kommune er tovholder på dette fokusområde.

Rammeaftale for socialområdet 2008

Status: Frederikshavn kommune oplyser, at der medio 2007 endnu ikke er taget yderligere initiativ til at igangsætte udredningsarbejdet. Det er planlagt, at det med baggrund i de problematiseringer og konkretiseringer, der fremkommer ved første møde i det faglige netværk på området i august 2007 vil være muligt at lave en konkret handlingsplan for fokusområdet, herunder også for koordinering regionens krisecentre imellem. Det forventes, at der i relation til arbejdet skal inddrages ledere på forvaltningsniveau. Fokusområdet videreføres i 2008.

7.2.6 Hjemløse/forsorgsområdet

Der er behov for området følges i forhold til udviklingen i behovet for pladser til målgruppen. Der er sket en kolossal oprustning især på Svenstrupgård gennem de senere år – finansieret af diverse puljer – ikke mindst storbypuljen (Det Alternative Plejehjem, Sygeafdelingen, Kvinde afdelingen, De Skæve huse, diverse udslusningstilbud på og udenfor matriklen, efterværn). Den udvikling er sket i erkendelse af, at der under målgruppen "socialt udstødte" eller "personer med særlige sociale problemer" gemmer sig personer med vidt forskellige behov og problemstillinger, der kræver nuancerede løsninger.

Fokuspunktet i 2007 er at holde øje med udviklingen i behovet for pladser og samtidigt være opmærksom på, at indholdet i tilbuddene differentieres og tilrettelægges så rummelige, at de stadigt mere komplekse problemstillinger hos brugere kan håndteres.

Aalborg kommune er tovholder på dette område.

Status: Der er ikke medio 2007 taget yderligere initiativ til at igangsætte analyse af området, idet Aalborg kommune afventer opstart af faglige netværk. Fokusområdet videreføres i 2008.

7.3 Fokusområder 2008

Kontaktudvalget har blandt andet på baggrund af de kommunale redegørelser og anbefalinger fra den administrative styregruppe besluttet at anbefale nedenstående 12 fokusområder for 2008 indenfor socialområdet. De 12 fokusområder er fordelt på 7 målgruppe-områder og 1 fokusområde vedr. evaluering af faglige netværk.

Nedenstående viser en opstilling af de i alt 12 fokusområder:

- Handicappede børn og unge inkl. Sindslidende
 - Udredning af behov for pladser, herunder aflastningspladser (Aalborg kommune)
 - Specialbørnehavegrupper (Rebild kommune)
- Fysisk handicappede inkl. Hjerneskadede
 - Døve med yderligere funktionsnedsættelse (Region Nordjylland)
- Psykisk handicappede
 - Analyse af forventet kapacitetsstigning i Aalborg og Hjørring kommune for målgruppen (ældre/handicap, Aalborg kommune)

Rammeaftale for socialområdet 2008

- Ældreanalyse – tilbud til ældre psykisk handicappede (Brønderslev kommune)
- Sindslidende
 - Snitflade mellem social-, distrikts- og behandlingspsykiatri (Region Nordjylland)
 - Nuancerede tilbud til borgere med sindslidelser (Jammerbugt kommune)
- Misbrugsområdet
 - Sindslidende misbrugere, herunder snitfladeafklaring (Region Nordjylland)
- Voldsramte kvinder/krisecentre
 - Særlig fokus på indvandrekvinder (Frederikshavn kommune)
- Hjemløse/forsorgsområdet
 - Behov for pladser samt differentiering af tilbud (Aalborg kommune)
- Evaluering af faglige netværk (Region Nordjylland)

8. Øvrig opgaveløsning - Dokumentation, kvalitetsudvikling, evaluering og netværk

En konsekvens af strukturreformen er, at såvel kommunerne som Region Nordjylland skal kunne dokumentere, hvad deres sociale tilbud indeholder i relation til pris, kvalitet, serviceniveau, indsats, resultater og faglighed. Der er forventning om, at kommunerne og Region Nordjylland levere en høj faglig kvalitet til en rimelig pris og fremviser gode resultater af den sociale indsats.

På det social område vil der i højere grad være markedsvilkår og driftsherrerne er derfor afhængig af at kunne dokumentere overfor borgerne og samarbejdspartnerne, hvad de reelt får deres penge og hvorfor netop deres tilbud er det rette tilbud for dem. I kapitlet redegøres derfor for de opgaver som kommunerne og Region Nordjylland har indgået aftale om at indlede et samarbejde om.

8.1 Registrering og kvalitetsindhold

I forbindelse med udarbejdelsen af de kommunale redegørelser samt rammeaftalen er der behov for anvendelse af data vedrørende kommunernes hidtidige forbrug af sociale tilbud, almene ældreboliger og rådgivningsydelser. Data omfatter dels kvantitative oplysninger om forbrug af pladser samt kvalitative data om tilbuddenes indhold og kvalitet. I redegørelserne og rammeaftalen for 2008 er der anvendt data dels fra Nordjyllands, Århus og Viborg Amts afregningssystemer samt Den jysk/fynske institutionsdatabase.

8.1.1 Fællesstandarder for information om forbrug af tilbud/ydelser

Som led i udarbejdelse af de kommunale redegørelser og rammeaftalen er der brug for fælles standarder for indsamling og behandling af data vedrørende kommunernes forbrug af pladser og ydelser på de sociale tilbud og rådgivningstilbud i både kommunerne og Region Nordjylland samt en ensartet praksis i registreringen af kommunernes forbrug af de enkelte ydelser og tilbud.

Såfremt der ikke anvendes fælles standarder vil det ikke være muligt at sammenholde oplysningerne i de kommunale redegørelser og anvende disse som grundlag for udarbejdelsen af rammeaftalen.

Ved udarbejdelsen af rammeaftalen for 2008 har den fælles datakilde for de kommunale redegørelser og rammeaftalen primært været Nordjyllands Amts afregningssystem – AS2002 mens data fra Viborg og Århus Amt ligeledes har indgået. Da kommunerne fra 1. januar 2007 har overtaget afregningen for en stor del af de tilbud, der er omfattet af rammeaftalen, er det nødvendigt, at der i løbet af 2007 etableres retningslinier for næste års kommunale redegørelser. Arbejdsgruppen for ventelister/ledige pladser og kommunale redegørelser vil i løbet af efteråret få fastlagt retningslinierne, således de kommunale redegørelser for Rammeaftalen 2009 kan afleveres rettidigt.

8.1.2 Beskrivelse af kvalitet og indhold i ydelser og tilbud

Forberedelsen af overgangen til et finansieringssystem primært baseret på takstfinansiering af alle tilbud og ydelser har tydeliggjort et behov for øget beskrivelse af indhold og kvalitet af både tilbud og rådgivningsydelser. Et tilstrækkeligt data-niveau for disse informationer er væsentligt for at få den fornødne kvalitet i kommunernes efterspørgsel af tilbud og ydelser – synliggjort ved de kommunale redegørelser samt det rette match med driftsherrernes udbud – synliggjort i rammeaftalen.

Da disse informationer skal anvendes af alle kommuner, og udarbejdes af alle de kommuner samt Region Nordjylland, der er driftsherre på sociale tilbud, almene ældreboliger og rådgivningsydelser, er det nødvendigt, at der udarbejdes et fælles grundlag for tilbudsbeskrivelse af indhold, kvalitet m.v. Beskrivelserne skal ses i sammenhæng med de informationer der kommer til at fremgå af Tilbudsportalen.

Arbejdet skal afsluttes i efteråret 2007 og igangsættes i regi af den administrative styregruppe. Der sikres sammenhæng med kravspecifikationerne til Tilbudsportalen.

8.2 Evaluering og dokumentation

For at løfte opgaven med evaluering, dokumentation, kvalitetssikring og faglig udvikling indenfor de målgrupper, der er omfattet af rammeaftalen og hvor der er grundlag for et samarbejde på tværs af rammeaftalens parter, er kommunerne og Region Nordjylland medlem JYFE - Jysk forsknings- og evalueringssamarbejde. JYFE er en forening, hvor samtlige kommuner i den midt- og nordjyske region samt Region Midtjylland og Region Nordjylland er medlem.

Det overordnede formål med JYFE er at virke som katalysator for et socialt forsknings-, evaluering- og metodeudviklende miljø i det geografiske område, der dækker region Midtjylland og region Nordjylland. Medlemskabet af JYFE giver adgang til en stor mængde viden, forskningsresultater og dokumentationsredskaber samt mulighed for at deltage i forsknings- og metodeudviklingsprojekter. JYFE sikre således, at de faglige ressourcer og videnskompetencer styrkes og fastholdes i de sociale tilbud. Dette kan foregå via konferencer, seminar og debatskabende udviklingsforum, hvor forskningsressourcer, kommunale og regionale ressourcer mødes for at finde nye kvalitets skabende veje for socialt arbejde.

Socialministeriet har afsat 8 mio. kr. til JYFE i perioden 2007-2010. Pengene vil blive brugt til at iværksætte nye forskningsprojekter, metodeudviklingsprojekter, formidling af forskningsresultater, dokumentation og evalueringsskaber. Kommunerne bidrager med 10 øre pr. indbygger, mens Regionerne er sekretariat for JYFE.

Rammeaftale for socialområdet 2008

Der er nedsat en bestyrelse, der varetager den overordnede ledelse af foreningen. Herunder disponerer bestyrelsen over foreningens økonomi, eksempelvis midler fra Socialministeriet, puljemidler og kontingent. Bestyrelsen består af 7 medlemmer, heraf 5 kommunale og 2 regionale. De 5 kommunale medlemmer fordeler sig med 3 medlemmer fra kommunerne i region Midtjylland og 2 medlemmer fra kommunerne i region Nordjylland. Bestyrelsens medlemmer vælges på generalforsamlingen for 2 år ad gangen.

JYFE tog i 2007 initiativ til at igangsætte 7 vidensskabende netværk, for ledere, konsulenter og andre medarbejdere med interesse for kvalitetsudvikling, forskning, evaluering og dokumentation på socialområdet. De vidensskabende netværk er en netværksorienteret arbejdsform, hvor deltagere opbygger et fælles fagligt udviklingsmiljø og deltager i uddannelsesaktiviteter og systematisk erfaringsudveksling og netværksopbygning. De 7 vidensskabende netværk har fokus på at sprede, implementere og fastholde brugen af ny viden i det sociale arbejde. Der er etableret netværk indenfor følgende områder: autisme, senhjerneskadede, misbrug, forebyggelse af anbringelser, socialpsykiatri, handicapområdet og evaluering. Hvis der ikke træffes anden beslutning, kører netværkene 1 år ad gangen, og afsluttes i efteråret 2008.

Et andet initiativ er udviklingsprojektet "Indflydelse på eget liv om brugerinddragelse og selvbestemmelse for mennesker med handicap". Dette er baseret på et landsdækkende projekt, hvor 18 botilbud deltog i et fælles netværksorienteret udviklingsprojekt efter den såkaldte "gennembrudsmetode". Resultaterne fra projektet har vist, at det kan lade sig gøre at skabe hurtige og markante forbedringer til gavn for både brugere, pårørende og personalet – også over kort tid.

JYFE har på baggrund af resultaterne i det landsdækkende projekt ønsket at videreføre de mange erfaringer og bidrage til en fortsat udvikling og fornyelse på handicapområdet. Projektet har til formål at øge brugernes indflydelse på eget liv – herunder også fokus på samspejlet og relationerne mellem brugere, pårørende og personalet. Målsætningerne for projektet er at øge brugernes mulighed for og faktiske inddragelse, indflydelse og selvbestemmelse i eget liv. Dertil kommer at udvikle det faglige og organisatoriske arbejde som følge af et fokus på inddragelse, indflydelse og selvbestemmelse. Og endelige at sprede og forankre projekterfaringerne til andre faglige miljøer i egen kommune, andre kommuner, regioner m.v.

Gennem et øget fokus på området opnår deltagerne i projektet redskaber til at kunne arbejde mere struktureret med forskellige former for brugerinddragelse, brugerindflydelse og selvbestemmelse. Disse redskaber er baseret på konkrete erfaringer fra Danmark og udlandet, hvor der er dokumenteret en "god praksis". Der skabes et netværk på tværs af kommuner og regioner, som har til hensigt at give støtte til udvikling af praksis i den nye kommunale struktur. Udviklingsprojektets fokus medvirker således til, at brugerne opnår bedre muligheder for at træffe egne valg i dagligdagssituationer.

8.3 Etablering og udvikling af netværk

For at være opdateret når det gælder dokumentation og kvalitetsudvikling er indgåelse i faglige netværk af afgørende betydning. Netværkene er væsentlige elementer i opretholdelse og udvikling af faglige miljøer, som de sociale tilbud og konsulentfunktionerne er en del af.

8.3.1 Faglige netværk

Der er enighed blandt kommunerne og Region Nordjylland om, at det er væsentligt, at der sikres fora som er omdrejningspunkt for faglig udvikling, erfaringsudvikling og vidensopsamling. Der er derfor fastholdt/oprettet faglige netværk med repræsentation fra både kommuner, Region Nordjylland og tilbuddene indenfor de forskellige målgrupper.

Overordnet har netværkene til formål:

- At udveksle information og ideer
- At bidrage til at synliggøre nye behov
- At understøtte samarbejdsrelationer – kunne bl.a. være relevant i forhold til akutsager
- At sikre uddannelse, faglig udvikling og kvalitetssikring
- At rapportere til den administrative styregruppe om ændringer og udviklingsbehov

Som udgangspunkt er alle kommuner og Region Nordjylland samt relevante tilbud inviteret til at deltage i alle faglige netværk. Der er behov for, at både efterspørgere og udbydere af tilbuddene sammen har fokus på faglighed og udviklingstendenser. Det konkrete formål samt deltagerkredsen er beskrevet for hvert netværk. Der er således udarbejdet et generelt kommissorium for alle netværkene lige som den administrative styregruppe i efteråret 2007 behandler konkrete kommissorier for de enkelte netværk.

Hvert netværk har en udpeget tovholder/koordinator. Det kan være en enkelt kommune/Region Nordjylland eller flere kommuner/Region Nordjylland, der i fællesskab varetager koordinatorfunktionen. Funktionen er nærmere beskrevet i selvstændigt notat.

Der er i 2007 nedsat i alt 13 faglige netværk dækkende både det sociale og specialundervisningsområderne. Netværkene deltog i august 2007 i et fælles kick-off-seminar afholdt af kommunerne og Region Nordjylland i fællesskab.

I foråret 2008 vil de faglige netværk blive evalueret og i forlængelse heraf vil det være muligt at ændre på koordinatorfunktionen, såfremt det vurderes relevant.

Der er oprettet faglige netværk for følgende områder; ansvarlig koordinator frem til minimum 30. juni 2008 er angivet i parentes:

- Handicappede børn og unge – døgntilbud (Aalborg kommune)
- Handicappede børn og unge – dagtilbud (Aalborg kommune)

Rammeaftale for socialområdet 2008

- Psykisk handicappede – voksne døgn- og dagtilbud (Region Nordjylland/Vesthimmerland kommune)
- Autistområdet – både børn og voksne døgn- og dagtilbud (Aalborg kommune)
- Fysisk handicappede – voksne døgn- og dagtilbud (Aalborg kommune)
- Hjerneskedede (Region Nordjylland)
- Sindslidende – døgn- og dagtilbud (Jammerbugt og Morsø kommuner)
- Misbrugsområdet (Aalborg kommune og Region Nordjylland)
- Beskyttet beskæftigelse (omfattende revalideringsinstitutternes tilbud efter SEL §103) (Rebild kommune)
- Forsorgsområdet (Aalborg kommune)
- Krisecentre (Frederikshavn kommune)
- Døve/døvblinde – lands- og landsdelsdækkende tilbud (Region Nordjylland)
- Institutter og hjælpemidler – kommunikation (Region Nordjylland)

En række faglige netværk er forankret med udgangspunkt i det enkelte sociale tilbud eller rådgivningstilbud. Disse netværk omfatter typisk tilbuddet og dennes samarbejdspartnere og brugere. De har ofte til formål at formidle faglig viden til netværkets deltagere, sikre information og erfaringsudveksling om faglige og behovsmæssige udviklingstendenser på tilbuddets område. Der kan endvidere være tale om undervisningsaktiviteter og projektaktiviteter i regi af netværket. Disse netværk vil som udgangspunkt kunne videreføres af det enkelte tilbud.

Kommissorier, deltageroplysninger m.v. kan findes på Region Nordjyllands hjemmeside på www.rn.dk under "Sociale tilbud og specialundervisning".

8.3.2 Samråd for domfældte udviklingshæmmede

Samråd for domfældte udviklingshæmmede har til opgave at afgive vejledende udtalelser til anklagemyndigheder og domstole om retsfølger overfor voksne udviklingshæmmede lovovertrædere dels når der rejses sigtelse og dels undervejs i domsperioden.

Den administrative styregruppe har på møde i april 2007 indgået aftale om et fælles samråd for regionen Nordjylland, selvom der i praksis er 2 retskredse, der er berørte af aftalen. Aalborg kommune varetager sekretariatsfunktionen.

Oplysninger om Samråd kan fås ved henvendelse til Aalborg kommune.

8.3.3 Kriminalpræventivt tilsyn

Det er en kommunal opgave at varetager det kriminalpræventive tilsyn med den enkelte domfældte. Tilsynet har til formål at sikre, at den dømte ikke begår ny kriminalitet og at dommens præmisser og vilkår overholdes, herunder løbende træffer afgørelse om mest hensigtsmæssig sanktionsvalg i henholdt til dommens præmisser.

Jf. ovenstående aftale om fælles samråd af april 2007 er det ligeledes muligt at købe denne ydelse af Aalborg kommune.

9. Udviklingsplaner for botilbud med over 100 pladser – Sødisebakke

I forbindelse med rammeaftalen skal der udarbejdes udviklingsplaner for de botilbud efter §§ 107-110 i lov om social service, der har over 100 pladser, som de har ansvaret for, jf. lovens § 9. Udviklingsplanen skal sikre, at der sker udvikling og fornyelse af de gamle særforsorgsinstitutioner og skal derfor indeholde en beskrivelse af botilbuddets indhold samt en beskrivelse af de mere langsigtede udviklingsplaner og tidsperspektiverne for dem.

I Region Nordjylland skal der udarbejdes udviklingsplan for Sødisebakke, beliggende i Mariagerfjord Kommune og hvor Region Nordjylland er driftsherre. Sødisebakkes tilbud retter sig mod voksne med betydelige varig nedsat fysisk og psykisk funktionsevne. Sødisebakke har 117 døgnpladser efter servicelovens § 108, samt 127 dagtilbudspladser efter servicelovens § 104 (aktivitets- og samværstilbud).

Udviklingsplanen er på nuværende tidspunkt under udarbejdelse og der er igangsat en proces, hvor udvalgte emner som socialpædagogisk indsats, fysiske forhold, organisering, m.v. beskrives og vurderes. Disse emner vil årligt blive gennemgået og evalueret og resultaterne heraf vil danne baggrunden for både langsigtede og kortsigtede indsatsområder. Det forventes at der ultimo 2007 opstilles kommissorier for de indsatsområder der skal igangsættes i 2008.

10. Koordination af de lands- og landsdelsdækkende tilbud

Da de mest specialiserede lands- og landsdelsdækkende tilbud anvendes tværregionalt, skal regionerne sikre indbyrdes koordinering af disse. Tilbuddene udgøres af specialundervisningstilbud, sociale tilbud og sikrede afdelinger til unge.

Formålet er at sørge for, at der til stadighed er det nødvendige antal pladser på landsplan, samt at regionerne gensidigt kan aflaste hinanden.

Såfremt en kommunalbestyrelse har overtaget et af de omhandlede tilbud, overtages også koordineringsforpligtelsen.

10.1 Social- og specialundervisningsområdet

Målgrupperne til tilbuddene er fysisk eller psykisk handicappede, herunder syns- handicappede, hørehandicappede og både syns- og hørehandicappede.

Indholdet i tilbuddene kan eksempelvis være dagtilbud, specialrådgivning og specialundervisning – eventuelt tilrettelagt som et kostskoleophold.

Den mellemregionale koordinering indebærer, at regionsrådene samordner kapaciteten og sammensætningen af tilbuddene samt størrelsen af taksterne.

Udgifterne til de lands- og landsdelsdækkende tilbud fordeles efter folketal på de kommuner, der har adgang til at benytte tilbuddet.

På de lands- og landsdelsdækkende institutioner (Aalborg Skolen og Døvblindecentret) defineres behovet for pladser ikke alene af behovet for pladser i de nordjyske kommuner. Således forudsættes at regionerne indbyrdes koordinerer på dette område.

Efter denne koordinering viser det sig at behovet for pladser på Aalborg Skolen er faldet på følgende områder:

- Dag og døgntilbud til børn og unge

På Døvblindecentret er der sket en mindre stigning i behovet for pladser på følgende områder:

- Døgntilbud til børn og unge
- Aktivitets- og samværstilbud for voksne

Ændringerne i behovet er imødegået med ændringer pladser.

Den teknologiske udvikling indenfor tilbud til hørehæmmede betyder, at undervisningstilbudene på skal tilpasses udviklingen.

10.2 Sikrede afdelinger

Sikrede døgninstitutioner er karakteriseret ved, at de omfatter mindst én sikret afdeling, der af Socialministeriet er godkendt til at have yderdøre og vinduer konstant aflåst. En sikret døgninstitution kan bestå både af åbne afdelinger og en eller flere sikrede afdelinger.

Børn og unge, som placeres i sikrede afdelinger, skal opfylde betingelserne herfor i Socialministeriets bekendtgørelse om magtanvendelse over for børn og unge, der er anbragt uden for hjemmet. Opholdet kan herefter være begrundet i farlighed, en indledende og absolut påkrævet iagttagelsesperiode, et længerevarende behandlingsforløb, at opholdet træder i stedet for varetægtsfængsling, at opholdet sker som led i afsoning, når visse betingelser er opfyldt, eller at opholdet er et led i en idømt ungdomssanktion. Endvidere kan unge udlændinge under 15 år uden lovligt ophold i Danmark anbringes på en sikret afdeling.

Der skal som nævnt ske en landsdækkende koordinering af området. Regionerne foretager derfor en samlet vurdering af dækningen med sikrede afdelinger, herunder om der er behov for etablering af nye sikrede afdelinger. Endvidere vurderes kvaliteten i de eksisterende tilbud, og regionerne aftaler indbyrdes udviklingen af såvel kvalitet som kvantitet i overensstemmelse med kommunernes behov.

Udgifterne til de sikrede afdelinger finansieres forskelligt alt efter grundlaget for den unges ophold. Ophold på social indikation finansieres som øvrige ophold for børn og unge, mens ophold for domsanbragte - altså ophold, der træder i stedet for varetægtsfængsling og ophold der er et led i en idømt ungdomssanktion - fordeles efter folketal på de kommuner, der har adgang til at benytte tilbuddet.

Der er ingen sikrede institutioner for børn og unge i regionen Nordjylland, men der vil efter al sandsynlighed være behov for yderligere pladser på landsplan. Region Nordjylland vil efter aftale med den administrative styregruppe i så fald byde på opgaven.

11. Bilag 1 Oversigt over alle tilbud fordelt på målgrupper

Oplysninger om tilbud/ydelser omfattet af rammeaftalen for socialområdet og almene ældreboliger 2008.

I de følgende skemaer er beskrevet de enkelte tilbud/ydelser, som er omfattet af rammeaftalen for socialområdet og almene ældreboliger 2008. Beskrivelsen er udarbejdet på ydelsesniveau, dvs. at det samme tilbud kan optræde med flere ydelser. Opgørelsen er opdelt på målgrupper, og det vil således være muligt at se det samlede antal pladser, der er til rådighed for målgruppen i regionen i 2008.

Handicappede børn og unge inkl. sindslidende

Tilbud	Ydelse	Lovgrundlag	Driftsherre	Pladsantal	Belæg.%	Takst	Enhed	Budget/overslagsår			
								2008	2009	2010	2011
Børne- og ungdomstilbudet Stjernehusene	Stjernehusene - Aflastningstilbudet, børn	SEL § 67, stk. 2	Aalborg Kommune	4	92	3.598	Døgn	4.833.231	4.833.231	4.833.231	4.833.231
	Stjernehusene - Kræmmergade, børn	SEL § 67, stk. 2	Aalborg Kommune	6	92	3.598	Døgn	7.249.846	7.249.846	7.249.846	7.249.846
	Stjernehusene - Niels Dahls Allé, børn	SEL § 67, stk. 2	Aalborg Kommune	6	92	3.598	Døgn	7.249.846	7.249.846	7.249.846	7.249.846
	Stjernehusene - Tranumparken, børn	SEL § 67, stk. 2	Aalborg Kommune	6	92	3.598	Døgn	7.249.846	7.249.846	7.249.846	7.249.846
Observations- og behandlings- børnehaven Stampe	Stampe observati- ons-børnehave	SEL § 32	Aalborg Kommune	15	95	1.596	Dag	8.299.144	8.299.144	8.299.144	8.299.144
Specialgruppen ved Børnehaven Attrupgårdsvej	Specialgruppen v/Børnehaven At- trupgårdsvej	SEL § 32	Aalborg Kommune	8	95	1.440	Dag	4.056.366	4.056.366	4.056.366	4.056.366
Specialgruppen ved Daginstitutionen Fantasia	Specialgruppe v/Daginstitutionen Fantasia	SEL § 32	Aalborg Kommune	6	95	1.440	Dag	2.843.369	2.843.369	2.843.369	2.843.369

Rammeaftale for socialområdet 2008

Specialgruppen ved Den frie børnehave Bakkegården	Specialgruppen v/Bakkegården	SEL § 32	Aalborg Kommune	8	95	1.440	Dag	3.921.986	3.921.986	3.921.986	3.921.986
Specialgruppen ved Gl. Kongevejens børnehavn	Specialgruppen v/Gl. Kongevejens børnehavn	SEL § 32	Aalborg Kommune	8	95	1.440	Dag	4.157.904	4.157.904	4.157.904	4.157.904
Specialinstitutionen Bøgen	Bøgen, børn	SEL § 67, stk. 2	Aalborg Kommune	15	95	4.548	Døgn	26.653.768	26.653.768	26.653.768	26.653.768
Specialgruppen ved Børnehuset Himmelblå	Specialgruppen v/Børnehuset Himmelblå	SEL § 32	Brønderslev Kommune	8	95	400.993	År	3.047.547	3.047.547	3.047.547	3.047.547
Specialgruppen ved Abildgaard børnehavn	Specialgruppen v/Abildgaard Børnehavn	SEL § 32	Frederikshavn Kommune	7	95	495.617	År	3.295.856	3.295.856	3.295.856	3.295.856
Specialgruppen ved Daginstitutionen Bødkegården	Specialgruppen v/Bødkegården	SEL § 32	Frederikshavn Kommune	8	95	388.555	År	2.953.019	2.953.019	2.953.019	2.953.019
Specialgruppen ved Børnehuset Natuli vis	Specialgruppen v/Børnehuset Natuli vis	SEL § 32	Hjørring Kommune	8	100	1.349	Dag	3.940.406	3.940.406	3.940.409	3.940.406
Specialgruppen ved Anlægvejens børnehavn	Specialgruppen v/Anlægvejens Børnehavn	SEL § 32	Jammerbugt Kommune	8	95	1.356	Dag	3.600.838	3.708.966	3.820.235	3.934.842
Specialgruppen ved Børnehaven Troldehaven	Specialgruppen v/Børnehaven Troldehaven	SEL § 32	Rebild Kommune	8	95	1.027	Dag	2.848.547	2.848.547	2.848.547	2.848.547
Aalborgskolen	Diskovej - Aflastning	SEL § 67, stk. 2	Region Nordjylland	3,5	95	4.165	Døgn	1.662.011	1.662.011	1.662.011	1.662.011
	Planetbo - Aflastning	SEL § 67, stk. 2	Region Nordjylland	4,5	95	4.165	Døgn	2.920.391	2.920.391	2.920.391	2.920.391
	Specialbørnehaven Bambi	SEL § 32	Region Nordjylland	10	95	1.130	Dag	3.917.726	3.917.726	3.917.726	3.917.726
	Specialbørnehaven Pluto (3-6 årige)	SEL § 32	Region Nordjylland	3	95	1.706	Dag	1.774.621	1.774.621	1.774.621	1.774.621
	Specialvuggestuen Dumbo	SEL § 32	Region Nordjylland	3	95	1.706	Dag	1.774.621	1.774.621	1.774.621	1.774.621

Rammeaftale for socialområdet 2008

Døvblindecentret	Bøgehuset - Døgnophold	SEL § 67, stk. 2	Region Nordjylland	10	95	4.410	Døgn	15.290.324	15.290.324	15.290.324	15.290.324
Specialbørnehjemmene i Nordjylland	Aahaven - Døgnophold	SEL § 67, stk. 2	Region Nordjylland	8	90	2.876	Døgn	7.557.738	7.557.738	7.557.738	7.557.738
	Højbjerghus, Kvisten - Døgnophold	SEL § 67, stk. 2	Region Nordjylland	6	90	4.355	Døgn	8.582.918	8.582.918	8.582.918	8.582.918
	Højbjerghus, Sneppen - Døgnophold	SEL § 67, stk. 2	Region Nordjylland	8	90	2.920	Døgn	7.673.773	7.673.773	7.673.773	7.673.773
	Nordens Alle - Døgnophold	SEL § 67, stk. 2	Region Nordjylland	4	95	5.561	Døgn	7.712.573	7.712.573	7.712.573	7.712.573
	Nygården - Døgnophold	SEL § 67, stk. 2	Region Nordjylland	8	90	2.889	Døgn	7.591.390	7.591.390	7.591.390	7.591.390
	Søhuset, Anlægsvej - Døgnophold	SEL § 67, stk. 2	Region Nordjylland	7	90	2.862	Døgn	6.580.460	6.580.460	6.580.460	6.580.460
	Søhuset, Gl. Skolevej - Døgnophold	SEL § 67, stk. 2	Region Nordjylland	6	90	3.193	Døgn	6.293.595	6.293.595	6.293.595	6.293.595
Daginstitutionen Kumlhøj - Børnehaven	Daginstitutionen Kumlhøj - Børnehaven	SEL § 32	Thisted Kommune	16	95	1.089	Dag	416.055	416.055	416.055	416.055
Fritidshjemmet Kumlhøj	Kumlhøj aflastning - Solsikken	SEL § 67, stk. 2	Thisted Kommune	3,5	95	2.410	Døgn	2.925.069	2.925.069	2.925.069	2.925.069
Møllehuset	Møllehuset	SEL § 67, stk. 2	Thisted Kommune	14	95	2.782	Døgn	1.061.585	1.061.585	1.061.585	1.061.585
	Møllehuset - aflastning	SEL § 67, stk. 2	Thisted Kommune	6	95	1.199	Døgn	462.288	462.288	462.288	462.288
Limfjordsskolen	Limfjordsskolen under 18 år	SEL § 67, stk. 2	Vesthimmerlands Kommune	26	95	918	Døgn	8.705.580	8.705.580	8.705.580	8.705.580
Specialgruppen Mariehønen (Sneglehuset)	Specialgruppen Mariehønen	SEL § 32	Vesthimmerlands Kommune	7	100	1.225	Dag	3.050.133	3.050.133	3.050.133	3.050.133
Specialgruppen ved Børnehaven Mejsevej	Specialgruppen v/Børnehaven Mejsevej	SEL § 32	Vesthimmerlands Kommune	8	100	1.225	Dag	3.485.866	3.485.866	3.485.866	3.485.866

Taksterne for Aalborgskolens to aflastningstilbud; Diskovej og Planetbo, er beregnet ud fra det reelle antal åbningsdage og ikke ud fra 365 dage forslået i " Forslag til fælles retningslinier for takstberegning og betalingsmodeller".

Rammeaftale for socialområdet 2008

Psykisk handicappede – inkl. autismområdet

Tilbud	Ydelse	Lovgrundlag	Driftsherre	Pladsantal	Belæg.%	Takst	Enhed	Budget/overslagsår			
								2008	2009	2010	2011
Aflastnings-tilbudet Danahus	Danahus, aflast, børn	SEL § 67, stk. 2	Aalborg Kommune	11	88	3.595	Døgn	12.703.551	12.703.551	12.703.551	12.703.551
	Danahus, aflast, voksen	SEL § 107	Aalborg Kommune	7	88	2.911	Døgn	6.544.254	6.544.254	6.544.254	6.544.254
Arbejds-/Boformen Engbo	Engbo Hammer Bakker (A og B)	SEL § 108	Aalborg Kommune	18	95	3.525	Døgn	22.000.117	22.000.117	22.000.117	22.000.117
	Engbo Klarup	SEL § 107	Aalborg Kommune	4	95	5.114	Døgn	7.093.720	7.093.720	7.093.720	7.093.720
	Skovbrynet	SEL § 108	Aalborg Kommune	4	95	9.111	Døgn	12.636.837	12.636.837	12.636.837	12.636.837
B.V. Fabrikken Aalykke	Fabrikken Aalykke	SEL § 103	Aalborg Kommune	74	95	336	Dag	8.621.797	8.621.797	8.621.797	8.621.797
B.V. Limfjordsværkstedet	Limfjordsværkstedet	SEL § 103	Aalborg Kommune	90	95	353	Dag	11.004.310	11.004.310	11.004.310	11.004.310
	Limfjordsværkstedet ungetilbudet	SEL § 104	Aalborg Kommune	5	95	1.151	Dag	1.994.841	1.994.841	1.994.841	1.994.841
B.V. Virkelyst	Virkelyst dagcenter	SEL § 104	Aalborg Kommune	25	95	526	Dag	4.555.989	4.555.989	4.555.989	4.555.989
	Virkelyst værksted	SEL § 104	Aalborg Kommune	57	95	307	Dag	6.070.626	6.070.626	6.070.626	6.070.626
Behandlingscentret Hammer Bakker	Behandlingscenter Hammer Bakker	SEL § 107	Aalborg Kommune	13	95	3.964	Døgn	17.868.187	17.868.187	17.868.187	17.868.187
Boformen Beltøften	Boformen Beltøften, døgn	SEL § 108	Aalborg Kommune	10	95	2.934	Døgn	10.174.440	10.174.440	10.174.440	10.174.440
Boformen Brinken	Boenheder Brinken	SEL § 108	Aalborg Kommune	6	95	2.636	Døgn	5.484.290	5.484.290	5.484.290	5.484.290
Boformen Jeppe Åkjærvej og Svalebo	Jeppe Åkjærvej og Svalebo	SEL § 108	Aalborg Kommune	24	95	2.166	Døgn	18.027.276	18.027.276	18.027.276	18.027.276

Rammeaftale for socialområdet 2008

Boformen Sonjavej	Boformen Sonjavej hus A,B og E	SEL § 108	Aalborg Kommune	22	95	1.773	Døgn	13.524.999	13.524.999	13.524.999	13.524.999
	Boformen Sonjavej hus F	SEL § 108	Aalborg Kommune	7	95	2.166	Døgn	5.256.766	5.256.766	5.256.766	5.256.766
Boformen Vinkelvej	Boformen Vinkelvej	SEL § 108	Aalborg Kommune	6	95	1.659	Døgn	3.450.713	3.450.713	3.450.713	3.450.713
Boformerne Mølholm-Hasseris	Boformerne Mølholm-Hasseris	SEL § 108	Aalborg Kommune	18	95	2.244	Døgn	14.005.683	14.005.683	14.005.683	14.005.683
Boformerne Nørresundby	Boformerne i Nørresundby	SEL § 108	Aalborg Kommune	11	95	2.229	Døgn	8.503.119	8.503.119	8.503.119	8.503.119
Børne- og ungdomstilbudet Stjernehusene	Stjernehusene - Wibroesvej, voksne	SEL § 107	Aalborg Kommune	6	92	2.702	Døgn	5.444.664	5.444.664	5.444.664	5.444.664
Dagcentret Perikumvej	Dagcenter Perikumvej	SEL § 104	Aalborg Kommune	30	95	806	Dag	8.386.961	8.386.961	8.386.961	8.386.961
Gartneriet og værkstedet Hammer Bakker	Gartneriet	SEL § 103	Aalborg Kommune	50	95	443	Dag	7.682.293	7.682.293	7.682.293	7.682.293
	Specialgruppen	SEL § 103	Aalborg Kommune	14	95	1.305	Dag	6.332.885	6.332.885	6.332.885	6.332.885
	Værkstedet	SEL § 103	Aalborg Kommune	50	95	453	Dag	7.862.467	7.862.467	7.862.467	7.862.467
Hjemmet i Hammer Bakker B2	Hovedydelse for Hjemmet i Hammer Bakker B2	SEL § 108	Aalborg Kommune	12	95	2.237	Døgn	9.308.049	9.308.049	9.308.049	9.308.049
Området for specialer, børn og unge med autisme	Børnecenter Rarum	SEL § 67, stk. 2	Aalborg Kommune	26	95	3.606	Døgn	32.512.480	32.512.480	32.512.480	32.512.480
	Børnehaven Birken	SEL § 32	Aalborg Kommune	18	95	1.375	Dag	8.584.060	8.584.060	8.584.060	8.584.060
	Hjørringvej 60, Frederikshavn	SEL § 67, stk. 2	Aalborg Kommune	6	95	3.022	Døgn	6.286.545	6.286.545	6.286.545	6.286.545
	Nøddehuset aflastning, Dronninglund	SEL § 67, stk. 2	Aalborg Kommune	8	88	4.451	Døgn	11.437.325	11.437.325	11.437.325	11.437.325
	Pilebo, Dronninglund	SEL § 67, stk. 2	Aalborg Kommune	8	95	2.552	Døgn	7.079.152	7.079.152	7.079.152	7.079.152

Rammeaftale for socialområdet 2008

	Pitten specialprojekt 1	SEL § 108	Aalborg Kommune	1	95	13.033	Døgn	4.519.316	4.519.316	4.519.316	4.519.316
	Pitten specialprojekt 2	SEL § 108	Aalborg Kommune	1	95	8.381	Døgn	2.905.980	2.905.980	2.905.980	2.905.980
	Skovbo	SEL § 108	Aalborg Kommune	1	95	13.489	Døgn	4.677.283	4.677.283	4.677.283	4.677.283
	Udsigten	SEL § 108	Aalborg Kommune	2	95	8.270	Døgn	5.735.434	5.735.434	5.735.434	5.735.434
Området for voksne med autisme	A-Værket	SEL § 104	Aalborg Kommune	30	95	566	Dag	5.888.393	5.888.393	5.888.393	5.888.393
	Center for autisme Birkehjem	SEL § 108	Aalborg Kommune	10	95	3.285	Døgn	11.390.141	11.390.141	11.390.141	11.390.141
	Center for autisme Kastanjebo	SEL § 108	Aalborg Kommune	16	95	3.420	Døgn	18.976.701	18.976.701	18.976.701	18.976.701
	Hobitten	SEL § 108	Aalborg Kommune	12	95	3.357	Døgn	13.968.187	13.968.187	13.968.187	13.968.187
	Karolineværket	SEL § 104	Aalborg Kommune	20	95	857	Dag	5.941.704	5.941.704	5.941.704	5.941.704
Pensionatet Sofiebo	Sofiebo mellemgruppen	SEL § 108	Aalborg Kommune	5	95	2.139	Døgn	3.709.232	3.709.232	3.709.232	3.709.232
	Sofiebo ungegruppen	SEL § 108	Aalborg Kommune	5	95	2.484	Døgn	4.307.046	4.307.046	4.307.046	4.307.046
	Sofiebo ældregruppen	SEL § 108	Aalborg Kommune	6	95	2.371	Døgn	4.933.061	4.933.061	4.933.061	4.933.061
Specialhjemmet Violen	Boformen Violen	SEL § 108	Aalborg Kommune	21	95	3.128	Døgn	22.780.170	22.780.170	22.780.170	22.780.170
	Boformen Violen, aflast	SEL § 107	Aalborg Kommune	1	88	3.112	Døgn	999.474	999.474	999.474	999.474
Specialinstitutionen Bøgen	Bøgen, Voksen	SEL § 107	Aalborg Kommune	15	95	3.731	Døgn	19.404.960	19.404.960	19.404.960	19.404.960
Ungdomshøjskolen	Ungdomshøjskolen, døgn, voksen	SEL § 107	Aalborg Kommune	18	95	3.397	Døgn	21.201.330	21.201.330	21.201.330	21.201.330
Aktivitets-huset i Brønderslev	Aktivitetshuset i Brønderslev	SEL § 104	Brønderslev Kommune	42	95	565	Dag	8.169.196	8.169.196	8.169.196	8.169.196

Rammeaftale for socialområdet 2008

Boformen Aabybro	Hovedydelse for Boformen Aabybro	SEL § 108	Brønderslev Kommune	6	95	2.343	Døgn	30.433.374	30.433.374	30.433.374	30.433.374
Boformen Malurtvej	Boformen Dronninglund, døgn	SEL § 108	Brønderslev Kommune	6							
Boformen Markedsvej	Boformen Markedsvej, døgn	SEL § 108	Brønderslev Kommune	6							
Boformen Smalbyvej	Boformen Smalbyvej, døgn	SEL § 107	Brønderslev Kommune	6							
Boformen Tjørnevænget Brovst	Hovedydelse for Boformen Tjørnevænget Brovst	SEL § 108	Brønderslev Kommune	6							
Pensionatet i Brønderslev	Pensionatet i Brønderslev, døgn	SEL § 108	Brønderslev Kommune	11							
Skovglimt	Skovglimt, døgn	SEL § 108	Brønderslev Kommune	15	95	2.085	Døgn	9.342.863	9.342.863	9.342.863	9.342.863
B.V. Nordstjernen	BV Skagen	SEL § 103	Frederikshavn Kommune	25	95	557	Dag	4.831.027	0	0	0
Boformen Skawklit	Boformen Skawklit, døgn	SEL § 108	Frederikshavn Kommune	6	95	2.010	Døgn	4.182.420	0	0	0
Botilbud i Frederikshavn	Birketofte - Pensionatet Frederikshavn, døg	SEL § 108	Frederikshavn Kommune	13	95	2.081	Døgn	21.647.744	0	0	0
	Boformen Kildehuset, døgn	SEL § 108	Frederikshavn Kommune	6	95	2.081	Døgn	21.647.744	0	0	0
	Boformen Skovhuset, døgn	SEL § 108	Frederikshavn Kommune	5	95	2.081	Døgn	21.647.744	0	0	0
	Specialprojekt Eiling, døgn (Skovbo)	SEL § 108	Frederikshavn Kommune	1	95	12.747	Døgn	4.420.145	0	0	0
Dagtilbudet Frederikshavn	Dagtilbud Baldersvej Frederikshavn (tidlige)	SEL § 104	Frederikshavn Kommune	88	95	255	Dag	7.787.109	0	0	0
	Dagtilbud i Frederikshavn - Grønlandsvej	SEL § 104	Frederikshavn Kommune	19	95	473	Dag	3.114.576	0	0	0
Hjørringdistriktet	Boformen Grønningsen, aflast	SEL § 107	Hjørring Kommune	1	95	1.666	Døgn	0	0	0	0
	Boformen Grønningsen, døgn	SEL § 108	Hjørring Kommune	5	95	1.666	Døgn	3.466.829	3.599.866	3.738.037	3.881.541

Rammeaftale for socialområdet 2008

	Boformen Lundtoftevej, døgn	SEL § 108	Hjørring Kommune	6	95	1.666	Døgn	3.466.829	3.599.866	3.738.037	3.881.541
	Boformen Tjørnevej, døgn	SEL § 108	Hjørring Kommune	7	95	1.666	Døgn	4.044.633	4.199.843	4.361.043	4.528.465
	Dagtilbudene i Hjørring	SEL § 104	Hjørring Kommune	95	95	360	Dag	11.858.685	12.250.245	12.714.416	13.196.349
	Dagtilbudene i Hjørring	SEL § 103	Hjørring Kommune	35	95	360	Dag	4.368.989	4.513.248	4.684.258	4.861.813
	Pensionatet i Hjørring, aflast	SEL § 107	Hjørring Kommune	1	95	1.666	Døgn	0	0	0	0
	Pensionatet i Hjørring, døgn	SEL § 108	Hjørring Kommune	19	95	1.666	Døgn	11.556.095	11.999.552	12.460.123	12.938.471
Aktivitetshuset Hobro	Aktivitetshuset i Hobro	SEL § 104	Mariagerfjord Kommune	48	98	548	Dag	9.411.232	9.411.232	9.411.232	9.411.232
Boformen Hadsund	Boformen Hadsund, døgn	SEL § 107	Mariagerfjord Kommune	6	98	2.079	Døgn	4.462.169	4.462.169	4.462.169	4.462.169
Boformen Hobro	Boformen Hobro, døgn	SEL § 107	Mariagerfjord Kommune	6	98	2.079	Døgn	4.462.169	4.462.169	4.462.169	4.462.169
Boformen Mejerivej	Boformen Arden, døgn	SEL § 107	Mariagerfjord Kommune	6	98	2.079	Døgn	4.462.169	4.462.169	4.462.169	4.462.169
Specialgruppen ved Vinkelvejens børnehaven	Specialgruppen v/Vinkelvejens Børnehaven	SEL § 32	Mariagerfjord Kommune	8	95	1.097	Dag	3.050.130	3.050.130	3.050.130	3.050.130
Boenheden Lupinvej	Boenheden Lupinvej	SEL § 108	Morsø Kommune	22	86	1.976	Døgn	11.826	11.826	11.826	11.826
Enggaarden	Bofællesskabet Enggaarden	SEL § 108	Morsø Kommune	24,5	93	1.685	Døgn	11.751	11.751	11.751	11.751
Nymo	Nymo	SEL § 104	Morsø Kommune	75	92	380	Dag	8.143	8.143	8.143	8.143
Boformen Støvring	Boformen i Støvring, døgn	SEL § 108	Rebild Kommune	12	95	2.046	Døgn	8.511.528	8.511.528	8.511.528	8.511.528
Boformen Terndrup	Boformen Terndrup, døgn	SEL § 108	Rebild Kommune	6	95	1.955	Døgn	4.067.534	4.067.534	4.067.534	4.067.534
Sødisbakke	Mariagercentret - Akt.- og samværs-tilbud	SEL § 104	Region Nordjylland	50	95	382	Dag	6.629.089	6.629.089	6.629.089	6.629.089
	Sødisbakke - Akt.- og samværs-tilbud	SEL § 104	Region Nordjylland	77	95	478	Dag	12.762.130	12.762.130	12.762.130	12.762.130

Rammeaftale for socialområdet 2008

	Sødisbakke - Døgnophold, Niveau 1	SEL § 108	Region Nordjylland	27	95	1.529	Døgn	14.314.032	14.314.032	14.314.032	14.314.032
	Sødisbakke - Døgnophold, Niveau 1 (almen)	ABL § 185b	Region Nordjylland	4	95	1.292	Døgn	1.792.396	1.792.396	1.792.396	1.792.396
	Sødisbakke - Døgnophold, Niveau 2	SEL § 108	Region Nordjylland	11	95	1.959	Døgn	7.472.090	7.472.090	7.472.090	7.472.090
	Sødisbakke - Døgnophold, Niveau 2 (almen)	ABL § 185b	Region Nordjylland	14	95	1.722	Døgn	8.361.227	8.361.227	8.361.227	8.361.227
	Sødisbakke - Døgnophold, Niveau 3	SEL § 108	Region Nordjylland	23	95	2.625	Døgn	20.935.085	20.935.085	20.935.085	20.935.085
	Sødisbakke - Døgnophold, Niveau 3 (almen)	ABL § 185b	Region Nordjylland	24	95	2.388	Døgn	19.876.097	19.876.097	19.876.097	19.876.097
	Sødisbakke - Døgnophold, Niveau 4	SEL § 108	Region Nordjylland	10	95	3.946	Døgn	13.684.358	13.684.358	13.684.358	13.684.358
	Sødisbakke - Døgnophold, Niveau 4 (almen)	ABL § 185b	Region Nordjylland	2	95	3.710	Døgn	2.572.771	2.572.771	2.572.771	2.572.771
	Sødisbakke - Enkeltmandsprojekt	SEL § 108	Region Nordjylland	2	95	7.272	Døgn	5.043.320	5.043.320	5.043.320	5.043.320
Aktivitetshuset Limfjorden	Aktivitetshuset Limfjorden	SEL § 103	Thisted Kommune	36	95	336	Dag	123.450	123.450	123.450	123.450
Boenheden Bjergbo	Aflastning Nord	SEL § 108	Thisted Kommune	2,5	95	2.084	Døgn	769.435	769.435	769.435	769.435
	Boenheden Bjergbo	SEL § 108	Thisted Kommune	22	95	1.180	Døgn	423.184	423.184	423.184	423.184
	Boenheden Bjergbo - tillægsydelse 10 timer	SEL § 108	Thisted Kommune	6	95	383	Døgn	134.125	134.125	134.125	134.125
	Boenheden Bjergbo - tillægsydelse 38 timer	SEL § 108	Thisted Kommune	3	95	1.455	Døgn	509.675	509.675	509.675	509.675

Rammeaftale for socialområdet 2008

	Boenheden Bjergbo - tillægsydelse 94 timer	SEL § 108	Thisted Kommune	1	95	3.598	Døgn	1.260.774	1.260.774	1.260.774	1.260.774
Boenheden Højtoftevej 50	Boenheden Højtoftevej 50	SEL § 108	Thisted Kommune	12	95	1.521	Døgn	579.948	579.948	579.948	579.948
	Boenheden Højtoftevej 50 - tillægsydelse 17	SEL § 108	Thisted Kommune	4	95	595	Døgn	231.223	231.223	231.223	231.223
	Boenheden Højtoftevej 50 - tillægsydelse 27	SEL § 108	Thisted Kommune	1	95	945	Døgn	367.237	367.237	367.237	367.237
Bofællesskabet Aktionsvej	Aktionsvej	SEL § 108	Thisted Kommune	16	95	358	Døgn	132.374	132.374	132.374	132.374
	Aktionsvej - tillægsydelse 05 timer	SEL § 108	Thisted Kommune	6	95	169	Døgn	61.943	61.943	61.943	61.943
	Aktionsvej - tillægsydelse 15 timer	SEL § 108	Thisted Kommune	6	95	506	Døgn	185.828	185.828	185.828	185.828
	Aktionsvej - tillægsydelse 42 timer	SEL § 108	Thisted Kommune	2	95	1.430	Døgn	525.398	525.398	525.398	525.398
Thy-værkstedet	Thy-værkstedet	SEL § 103	Thisted Kommune	110	95	395	Dag	150.498	150.498	150.498	150.498
B.V. Løgstør	B.V. Løgstør	SEL § 103	Vesthimmerlands Kommune	55	95	355	Dag	6.763.038	6.763.038	6.763.038	6.763.038
	B.V. Løgstør	SEL § 104	Vesthimmerlands Kommune	23	95	323	Dag	2.578.918	2.578.918	2.578.918	2.578.918
Bofællesskaberne i Aalestrup	Bofællesskaberne i Aalestrup	SEL § 108	Vesthimmerlands Kommune	25	95	1.553	Døgn	13.465.653	13.465.653	13.465.653	13.465.653
Institutionerne i Aars	Aktivitetshuset i Aars	SEL § 104	Vesthimmerlands Kommune	22	95	681	Dag	5.196.980	5.196.980	5.196.980	5.196.980
	Boformerne Østermarken 8 - 10, døgn	SEL § 108	Vesthimmerlands Kommune	14	95	2.058	Døgn	9.988.767	9.988.767	9.988.767	9.988.767

Rammeaftale for socialområdet 2008

Limfjordsskolen	Limfjordsskolen over 18 år	SEL § 107	Vesthimmerlands Kommune	18	95	735	Døgn	5.081.490	5.081.490	5.081.490	5.081.490
Pensionatet Løgstør	Pensionatet i Løgstør, døgn	SEL § 108	Vesthimmerlands Kommune	14	95	2.063	Døgn	10.015.123	10.015.123	10.015.123	10.015.123
Rosengaarden	Rosengaarden	SEL § 103	Vesthimmerlands Kommune	28	95	437	Dag	4.240.486	4.240.486	4.240.486	4.240.486

Fysisk Handicappede inkl. hjerneskadede

Tilbud	Ydelse og lovgrundlag	Lovgrundlag	Driftsherre	Pladsantal	Belæg.%	Takst	Enhed	Budget/overslagsår			
								2008	2009	2010	2011
Attruphøj	Attruphøj specialprojekt	SEL § 107	Aalborg Kommune	1	95	6.256	Døgn	2.169.152	2.169.152	2.169.152	2.169.152
	Attruphøj, døgn	SEL § 107	Aalborg Kommune	20	95	2.095	Døgn	14.531.082	14.531.082	14.531.082	14.531.082
	Bofællesskabet Attruphøj	SEL § 107	Aalborg Kommune	3	95	1.553	Døgn	1.615.538	1.615.538	1.615.538	1.615.538
	Ny Attruphøj (under opførelse)	SEL § 107	Aalborg Kommune	28	95	2.676	Døgn	25.981.284	25.981.284	25.981.284	25.981.284
Døveområdet	Aktivitetcenter Hadsundvej 40D	SEL § 104	Aalborg Kommune	20	95	623	Dag	4.320.942	4.320.942	4.320.942	4.320.942
	Bofællesskabet Gården	SEL § 108	Aalborg Kommune	4	95	4.952	Døgn	6.868.767	6.868.767	6.868.767	6.868.767
	Huset for Døve	SEL § 108	Aalborg Kommune	7	95	1.960	Døgn	4.757.292	4.757.292	4.757.292	4.757.292
	Lektorvej	SEL § 108	Aalborg Kommune	4	95	4.527	Døgn	6.279.224	6.279.224	6.279.224	6.279.224
	Støttecenter døve	SEL § 104	Aalborg Kommune	22	95	434	Dag	3.313.919	3.313.919	3.313.919	3.313.919
ØstergadeKollegiet	Østergade Kollegiet	SEL § 107	Aalborg Kommune	8	95	2.945	Døgn	8.170.453	8.170.453	8.170.453	8.170.453

Rammeaftale for socialområdet 2008

Asylgade - er under projektering	Asylgade - Døgnophold	SEL § 108	Region Nordjylland	8	95	0	Døgn	0	0	0	0
Behandlingscenteret Østerskoven	Østerskoven - Fødselshjerneskedede	SEL § 107	Region Nordjylland	16	95	3.567	Døgn	19.791.717	19.791.717	19.791.717	19.791.717
	Østerskoven - Senhjerneskedede	SEL § 107	Region Nordjylland	6	95	3.886	Døgn	8.083.941	8.083.941	8.083.941	8.083.941
Døvblindecentret	Danalien - Døgnophold	SEL § 108	Region Nordjylland	14	95	3.311	Døgn	16.071.252	16.071.252	16.071.252	16.071.252
	Minibo - Døgnophold	SEL § 108	Region Nordjylland	8	95	3.311	Døgn	9.183.572	9.183.572	9.183.572	9.183.572
	Skovhuset - Akt.- og samværstilbud	SEL § 104	Region Nordjylland	31	95	919	Dag	9.877.951	9.877.951	9.877.951	9.877.951
	Solhuset - Døgnophold	SEL § 108	Region Nordjylland	5	95	6.028	Døgn	10.450.532	10.450.532	10.450.532	10.450.532
	Ungdomshjemmet - Døgnophold	SEL § 108	Region Nordjylland	11	95	3.607	Døgn	13.758.759	13.758.759	13.758.759	13.758.759
Nordjysk Center for Erhvervet Hjerneske	NCEH - Rehabiliteringsophold	SEL § 107	Region Nordjylland	8	95	4.127	Døgn	11.449.638	11.449.638	11.449.638	11.449.638
Rehabiliteringscenter Strandgården	Strandgården - Rehabiliteringsophold	SEL § 107	Region Nordjylland	16	95	3.913	Døgn	21.710.468	21.710.468	21.710.468	21.710.468

Ydelsen "Ny Attruphøj" erstatter de 3 resterende ydelser på Attruphøj når byggeriet er færdiggjort.

Rammeaftale for socialområdet 2008

Sindslidende

Tilbud	Ydelse	Lovgrundlag	Driftsherre	Pladsantal	Belæg.%	Takst	Enhed	Budget/overslagsår			
								2008	2009	2010	2011
Enghuset	Døgnophold - Kærhuset og Enghuset	SEL § 108	Aalborg Kommune	34	95	1.779	Døgn	20.978.241	20.978.241	20.978.241	20.978.241
	Døgnophold - Rebildparken	SEL § 107	Aalborg Kommune	12	95	1.217	Døgn	5.063.164	5.063.164	5.063.164	5.063.164
Kildehuset	Hovedydelse for Kildehuset	SEL § 104	Aalborg Kommune	30	95	307	Dag	3.192.291	3.192.291	3.192.291	3.192.291
Restrup Kærvej	Døgnophold - Restrup Kærvej	SEL § 67, stk. 2	Aalborg Kommune	7	95	3.171	Døgn	7.697.779	7.697.779	7.697.779	7.697.779
Sandtuen	Døgnophold - Sandtuen	SEL § 107	Aalborg Kommune	7	95	2.699	Døgn	6.550.194	6.550.194	6.550.194	6.550.194
Hedebo	Døgnophold - Hedebo	SEL § 107	Brønderslev Kommune	36	95	1.635	Døgn	20.610.894	20.610.894	20.610.894	20.610.894
Mariested	Døgnophold - Mariested	SEL § 108	Frederikshavn Kommune	36	95	1.590	Døgn	19.847.970	19.847.970	19.847.970	19.847.970
Skansegården	Dagophold - Skansegården	SEL § 104	Frederikshavn Kommune	15	95	102	Dag	530.528	530.528	530.528	530.528
Toftehøj	Døgnophold - Toftehøj	SEL § 108	Jammerbugt Kommune	36	95	1.668	Døgn	20.786.021	21.409.601	22.051.889	22.713.446
Boformen Kærvang	Kærvang - Akt.- og samværstilbud	SEL § 104	Region Nordjylland	6	95	382	Dag	795.202	795.202	795.202	795.202
	Kærvang - Døgnophold	SEL § 108	Region Nordjylland	37	95	1.876	Døgn	24.065.429	24.065.429	24.065.429	24.065.429
Boformen Skovvænget	Skovvænget - Døgnophold	SEL § 108	Region Nordjylland	24	95	1.868	Døgn	15.544.608	15.544.608	15.544.608	15.544.608
Daghus Morsø	Daghus Morsø - Akt.- og samværstilbud	SEL § 104	Region Nordjylland	15	95	467	Dag	2.428.925	2.428.925	2.428.925	2.428.925
Daghus Thisted	Daghus Thisted - Akt.- og samværstilbud	SEL § 104	Region Nordjylland	17	95	398	Dag	2.346.769	2.346.769	2.346.769	2.346.769
Socialpsykiatrisk Boform Brovst	Brovst - Døgnophold	SEL § 107	Region Nordjylland	12	95	3.109	Døgn	12.936.057	12.936.057	12.936.057	12.936.057

Rammeaftale for socialområdet 2008

Socialpsykiatrisk Boform Solsiden	Solsiden - Døgnophold	SEL § 108	Region Nordjylland	36	95	1.709	Døgn	21.338.724	21.338.724	21.338.724	21.338.724
Socialpsykiatrisk Boform Vestervang	Vestervang - Døgnophold	SEL § 108	Region Nordjylland	28	95	1.735	Døgn	16.849.421	16.849.421	16.849.421	16.849.421
Socialpsykiatrisk Boform Visborggaard	Visborggaard - Døgnophold	SEL § 108	Region Nordjylland	41	95	2.033	Døgn	28.907.106	28.907.106	28.907.106	28.907.106
	Visborggaard, Svallegangen - Døgnophold	SEL § 108	Region Nordjylland	5	95	2.714	Døgn	4.705.808	4.705.808	4.705.808	4.705.808
Drivhuset	Drivhuset	SEL § 104	Thisted Kommune	20	95	296	Dag	2.050.442	2.050.442	2.050.442	2.050.442
Jobhus Thisted	Hovedydelse for Jobhus Thisted	SEL § 103	Thisted Kommune	10	95	342	Dag	1.186.892	1.227.246	1.268.972	1.312.118
Socialpsykiatrisk Bosted Algade 1	Boenheden Algade	SEL § 108	Thisted Kommune	16	95	1.834	Døgn	10.173.845	10.173.845	10.173.845	10.173.845
Socialpsykiatrisk Bosted Dragskilde	Dragskilde	SEL § 107	Thisted Kommune	16	95	2.076	Døgn	11.519.092	11.519.092	11.519.092	11.519.092

Rammeaftale for socialområdet 2008

Stofmisbrugere

Tilbud	Ydelse	Lovgrundlag	Driftsherre	Pladsantal	Belæg.%	Takst	Enhed	Budget/overslagsår			
								2008	2009	2010	2011
Misbrugscentret Region Nordjylland	Ambulant behandling - Stofmisbrugere	SEL § 101	Region Nordjylland	58	95	75	Dag	1.513.074	1.513.074	1.513.074	1.513.074
	Dagbehandling - Stofmisbrugere	SEL § 101	Region Nordjylland	32	95	356	Dag	3.949.801	3.949.801	3.949.801	3.949.801
	Efterbehandling i døgnregi - Halvvejshuset	SEL § 101	Region Nordjylland	6	75	1.184	Døgn	1.944.625	1.944.625	1.944.625	1.944.625
	Udredning - Stofmisbrugere	SEL § 101	Region Nordjylland	260	95	10.069	Stk.	2.486.973	2.486.973	2.486.973	2.486.973
Halvvejshuset	Hovedydelse for Halvvejshuset	SEL § 107	Thisted Kommune	3	95	570	Døgn	592.723	612.875	633.713	655.259

Hjemløse/forsorgsområdet

Tilbud	Ydelse	Lovgrundlag	Driftsherre	Pladsantal	Belæg.%	Takst	Enhed	Budget/overslagsår			
								2008	2009	2010	2011
Den rette opgang	Den rette opgang	SEL § 107	Aalborg Kommune	5	95	1.606	Døgn	2.784.261	2.784.261	2.784.261	2.784.261
Det skæve hus	Det skæve hus	SEL § 107	Aalborg Kommune	6	95	2.994	Døgn	6.229.281	6.229.281	6.229.281	6.229.281
Kirkens Korshærs bofællesskab	Kirkens Korshærs bofællesskab	SEL § 110	Aalborg Kommune	5	95	454	Døgn	787.483	787.483	787.483	787.483
Kirkens Korshærs herberg	Kirkens Korshærs herberg	SEL § 110	Aalborg Kommune	18	95	1.091	Døgn	6.738.006	0	0	0
Kirkens Korshærs natvarmestue	Kirkens Korshærs natvarmestue	SEL § 104	Aalborg Kommune	25	70	466	Dag	2.952.895	2.952.895	2.952.895	2.952.895

Rammeaftale for socialområdet 2008

Svenstrupgård	Forsorgsafdeling/Sygeafdeling	SEL § 110	Aalborg Kommune	71	90	1.148	Døgn	26.327.132	26.327.132	26.327.132	26.317.132
	Svenstrupgård det alt. Plejehjem	SEL § 108	Aalborg Kommune	8	95	1.256	Døgn	2.056.766	2.056.766	2.056.766	2.056.766
Værestedet 13'eren	Værestedet 13'eren	SEL § 110	Aalborg Kommune	30	95	152	Døgn	1.586.120	1.586.120	1.586.120	1.586.120
Boformen Aas	Aas - Forsorgstilbud	SEL § 110	Region Nordjylland	10	90	2.339	Døgn	7.683.132	7.683.132	7.683.132	7.683.132
	Aas - Forsorgstilbud (Akut)	SEL § 110	Region Nordjylland	2	90	4.131	Døgn	2.713.842	2.713.842	2.713.842	2.713.842
Nørbygård	Hovedydelse for Nørbygård	SEL § 110	Thisted Kommune	12	95	1.144	Døgn	4.759.766	4.921.598	5.088.932	5.261.956

Nørbygård: Der pågår i regi af Socialministeriet i skrivende stund en undersøgelse af Nørbygårds lovmæssige status som forsorgstilbud.

Voldsramte kvinder/krisecentre

Tilbud	Ydelse	Lovgrundlag	Driftsherre	Pladsantal	Bælg.%	Takst	Enhed	Budget/overslagsår			
								2008	2009	2010	2011
Nørresundby Krisecenter	Krisecentrets udlusningsprojekt	SEL § 109	Aalborg Kommune	2	90	137	Døgn	89.900	89.900	89.900	89.900
	Kvindekrisecentre (SEL §109)	SEL § 109	Aalborg Kommune	6	90	1.817	Døgn	3.581.452	3.581.452	3.581.452	3.581.452
	Manderådgivningen	SEL § 109	Aalborg Kommune	1.924	83	352	Stk.	562.965	562.965	562.965	562.965
Frederikshavn krisecenter	Kvindekrisecentre (SEL §109)	SEL § 109	Frederikshavn Kommune	4	95	907	Døgn	1.324.548	0	0	0
Hjørring krisecenter	Kvindekrisecentre (SEL §109)	SEL § 109	Hjørring Kommune	4	95	1.956	Døgn	1.999.542	2.072.809	2.148.816	2.227.666
Hobro Krisecenter	Hobro Krisecenter, Jernbanegade 46 st., 9500	SEL § 109	Mariagerfjord Kommune	4	70	2.047	Døgn	2.097.395	2.097.395	2.097.395	2.097.395
Thisted Krisecenter	Kvindekrisecentre (SEL §109)	SEL § 109	Thisted Kommune	5	95	1.512	Døgn	2.620.782	2.709.888	2.802.025	2.897.293

Rammeaftale for socialområdet 2008

Beskyttet beskæftigelse på revalideringstilbud

Tilbud	Ydelse	Lovgrundlag	Driftsherre	Pladsantal	Be-læg.%	Takst	Enhed	Budget/overslagsår			
								2008	2009	2010	2011
Revalideringscenter Aalborg	RCA, beskyttet	SEL § 103	Aalborg Kommune	47	95	382	Dag	6.219.849	6.219.849	6.219.849	6.219.849
Revalideringscenter Frederikshavn	Reva Frederikshavn, beskyttet	SEL § 103	Frederikshavn Kommune	18	95	422	Dag	2.631.242	2.631.242	2.631.242	2.631.242
Revalideringscenter Hjørring	Reva Hjørring, beskyttet	SEL § 103	Hjørring Kommune	25	95	346	Dag	2.996.714	2.996.714	2.996.714	2.996.714
Revalideringscenter Hadsund	Beskyttet beskæftigelse, Revalideringscenter	SEL § 103	Mariagerfjord Kommune	23	95	334	Dag	2.668.000	2.668.000	2.668.000	2.668.000
Kompetencecenter Rebild	Beskyttet beskæftigelse	SEL § 103	Rebild Kommune	26	95	396	Dag	3.568.531	3.568.531	3.568.531	3.568.531
RevaCenter Nord	Revacenter Nord - Beskyttet beskæftigelse Th	SEL § 103	Thisted Kommune	39	95	342	Dag	4.627.241	4.784.567	4.947.243	5.115.449

Rammeaftale for socialområdet 2008

Hjælpe midler

Tilbud	Ydelse	Lovgrundlag	Driftsherre	Pladsantal	Belæg.%	Takst	Enhed	Budget/overslagsår			
								2008	2009	2010	2011
Hjælpe middelcentret	Rådgivning - Valg af hjælpe midler	SEL § 5, stk. 2	Region Nordjylland	1531	95	774	Time	1.126.171	1.126.171	1.126.171	1.126.171
	Siddestillingsanalyse	SEL § 5, stk. 2	Region Nordjylland								
	Rådgivning - Valg & tilpasning af biler	SEL § 5, stk. 2	Region Nordjylland								
	Seksualvejledning	SEL § 5, stk. 2	Region Nordjylland								
	Rådgivning - Indretning af bolig	SEL § 5, stk. 2	Region Nordjylland								

12. Bilag 2 Oversigt over rådgivningsydelser

I de følgende skemaer er beskrevet de enkelte tilbud/ydelser, som er omfattet af rammeaftalen for socialområdet 2008, hvor der er aftale om trækingsret eller abonnement. Beskrivelsen er udarbejdet på ydelsesniveau, dvs. at det samme tilbud optræder med flere ydelser.

På kommunikationsområdet er der indgået aftale om, at der anvendes trækingsret ved generelle rådgivningsydelser med fri henvendelsesret, kombineret takst og abonnementsordning ved særligt sårbare ydelser samt takstfinansiering ved en række veldefinerede ydelsespakker og i forbindelse med den indledende udredning, hvor der også er fri henvendelsesret. Vedrørende de takstfinansierede områder og en mere detaljeret beskrivelse af finansieringsmodellen: Se rammeaftalen for specialundervisning 2008.

Ydelse	Indhold	Finansieringsform
Høreinstituttet		
Åben rådgivning. Telefonrådgivning, e-mails, personligt fremmøde m.m.	Generel vejledning og rådgivning, ansøgninger høreapparater/hjælpemidler, reparationer etc. Fri henvendelsesret.	Trækingsret
Hjælpemiddeludstilling	Udstilling samt rådgivning og vejledning om hjælpemidlerne (SEL). Fri henvendelsesret.	Trækingsret
Servicering kommuner tilbehør mv.	Tilbehør til høreapparater (filtre, slanger mv), reparationsaftaler høreapparatfirmaer.	Trækingsret
Udredning af høreproblemer i fht. arbejdsmarked og uddannelse.	Udredning. max 8 timer. Iværksættes efter henvendelse fra brugere (fri henvendelsesret for udredning) eller kommunal afgørelse.	Timetakst + Abonnement

Rammeaftale for socialområdet 2008

Socialfaglig specialrådgivning i forbindelse med arbejdsmarkedsrelaterede problemer afledt af høreproblemer	Specialrådgivning af brugere, sagsbehandlere, arbejdsgivere mv. om høremæssige problemstillinger og løsningsmuligheder i fht. hørehæmmedes fastholdelse på arbejdsmarkedet., Iværksættes efter kommunal afgørelse.	Timetakst + Abonnement
Ydelse	Indhold	Finansieringsform
Institut for Syn og Teknologi		
Åben telefonrådgivning. Åbent hus ugentligt Informationsvirksomhed	Generel vejledning og rådgivning. Fri henvendelsesret.	Trækingsret
Synsscreening af skoleelever	Opsporing af synsproblematikker hos elever i specialskoler og specialklasser. Fri henvendelsesret.	Trækingsret
Hjælpemiddeludstilling	Udstilling samt rådgivning og vejledning om hjælpemidlerne (SEL). Fri henvendelsesret.	Trækingsret
<i>Småbørnsområdet (0-6 år)</i> - Blinde, svagsynede og	Udredning (høringssager) Rådgivning og vejledning Specialundervisning og specialpædagogisk bistand Sagkyndig bistand i forbindelse med hjælpemidler (SEL) Iværksættes efter henvendelse fra brugere (fri henvendelsesret for udredning) eller kommunal afgørelse én gang årligt.	Timetakst + Abonnement
- kommunikationshandicappede	Udredning og øvrig nødvendig sagkyndig bistand. (korte afsluttede forløb maks. 5 timer) Fri henvendelsesret.	Timetakst + Abonnement
	Rådgivning og vejledning Specialundervisning og specialpædagogisk bistand* Sagkyndig bistand i forbindelse med hjælpemidler (SEL) Iværksættes efter kommunal afgørelse.	Timetakst + Abonnement
<i>Skoleelever (7-18 år)</i>	Udredning (høringssager)	Timetakst + Abonnement

Rammeaftale for socialområdet 2008

- Blinde, svagsynede og	Rådgivning og vejledning Specialundervisning og specialpædagogisk bistand Sagkyndig bistand i forbindelse med hjælpemidler (SEL) Iværksættes efter henvendelse fra brugere (fri henvendelsesret for udredning) eller kommunal afgørelse én gang årligt.	
- kommunikationshandicappede	Udredning og øvrig nødvendig sagkyndig bistand. (korte afsluttede forløb maks. 5 timer) Fri henvendelsesret	Timetakst + Abonnement
	Rådgivning og vejledning Specialundervisning og specialpædagogisk bistand* Sagkyndig bistand i forbindelse med hjælpemidler (SEL) Iværksættes efter kommunal afgørelse	Timetakst + Abonnement
<i>Unge (18-23 år)</i> Blinde, svagsynede og kommunikationshandicappede uddannelsesøgende i gymnasiale ungdomsuddannelser, erhvervsuddannelser og videregående uddannelser samt udviklingshæmmede i institutioner og dagbeskæftigelse	Udredning og øvrig nødvendig sagkyndig bistand. (korte afsluttede forløb maks. 5 timer) Fri henvendelsesret.	Timetakst + Abonnement
	Rådgivning og vejledning Specialundervisning og specialpædagogisk bistand* Sagkyndig bistand i forbindelse med hjælpemidler (SEL) Iværksættes efter kommunal afgørelse.	Timetakst + Abonnement
<i>Voksne (18 - 65 år)</i> Blinde, svagsynede og kommunikationshandicappede -integration og fastholdelse på arbejdsmarkedet – kommunens myndighedsansvar.	Udredning og øvrig nødvendig sagkyndig bistand. (korte afsluttede forløb maks. 5 timer) Fri henvendelsesret	Timetakst + Abonnement
	Rådgivning og vejledning Specialundervisning og specialpædagogisk bistand* Sagkyndig bistand i forbindelse med hjælpemidler (SEL) Iværksættes efter kommunal afgørelse.	Timetakst + Abonnement

Rammeaftale for socialområdet 2008

Ydelse	Indhold	Finansieringsform
Hjerneskadecentret (Taleinstituttet)		
Åben telefonrådgivning	Specifik vejledning til ramte, pårørende og fagpersoner vedrørende kognitive følger efter hjerneskode og mulighed for rehabilitering herefter. Drøftelse af relevans af henvisning til Hjerneskadecentret. Fri henvendelsesret.	Trækningsret
Åbent hus ugentlig – træffetid	Faglig sparring omkring en konkret sag, hvor fagpersoner kan trække på Hjerneskadecentrets tværfaglige team. Drøftelse af relevans af henvisning til Hjerneskadecentret. Fri henvendelsesret.	Trækningsret
<p><i>Tilbud til voksne med erhvervet hjerneskode</i></p> <p>Målgruppen er personer med følger efter let til middelsvær hjerneskode som følge af hovedtraume, apopleksi, betændelsestilstande i hjernen, tumorer, iltmangel etc.</p>	<p>1. udredning/vurdering</p> <p>Indhentning og læsning af relevante sagsakter, matchningssamtale med den ramte og pårørende, kontakt til samarbejdspartnere, udarbejdelse af skriftlig rapport indeholdende vurdering af funktionsniveau, optræningsbehov og optræningspotentiale, herunder den ramtes indsigt og motivation, samt anbefaling af relevant optræningstilbud i eget eller andet regi</p> <p>Rådgivning og vejledning Specialpædagogisk bistand (Medarbejdertimer: socialrådgiver 9 timer, psykolog 5, faglig leder 2 timer pr. bruger)</p> <p>Fortsættes i et tilbud på Hjerneskadecenteret, fratrækkes 1. udredning.</p> <p>Iværksættes efter henvendelse fra brugere (fri henvendelsesret for udredning) eller kommunal afgørelse.</p>	Enhedstakst + Abonnement

Rammeaftale for socialområdet 2008

Ydelse	Indhold	Finansieringsform
Taleinstituttet		
Åben telefonrådgivning. Åbent hus ugentlig - træffetid	Generel vejledning og rådgivning. Fri henvendelsesret.	Trækningsret
<p><i>Tilbud til voksne med erhvervet hjerneskade:</i></p> <p>Målgruppe er voksne, der på grund af en erhvervet hjerneskade som følge af et hovedtraume, apopleksi, tumorer m.m. har fået tale- sprog- eller kommunikative vanskeligheder.</p>	<p>1. udredning</p> <p>Afasiundersøgelse, hvis ikke denne er foretaget under sygehusindlæggelsen.</p> <p>Indhentning og læsning af relevante sagsakter, matchningssamtale med den ramte og pårørende, kontakt til samarbejdspartnere, udarbejdelse af skriftlig rapport indeholdende vurdering af funktionsniveau, optræningsbehov og optræningspotentiale, herunder den ramtes indsigt og motivation, samt anbefaling af relevant optræningstilbud</p> <p>Rådgivning og vejledning Specialpædagogisk bistand Socialfaglig bistand</p> <p>Iværksættes efter henvendelse fra brugere (fri henvendelsesret for udredning) eller kommunal afgørelse.</p>	Enhedstakst + Abonnement

Rammeaftale for socialområdet 2008

	<p>Individuel undervisning inklusiv 2. udredning: Undervisningen er specifikt målrettet hver enkelt person.</p> <ol style="list-style-type: none"> 1. Talepædagogisk undervisning af afasiramte 2. Talepædagogisk undervisning af dysartriramte 3. ALS - undervisning 4. Virtuel undervisning: Undervisningen foregår via et internetbaseret kommunikations- og læringsfællesskab, BaseCube, hvor den afasiramte med et personligt login har mulighed for at løse individuelt tilrettelagte opgaver, kommunikere med talepædagog og andre afasiramte, læse nyheder m.m. 5. Kommunikationsbøger via Genlyd 6. Lock-in syndrom: Taleinstituttet har her en undervisnings- og rådgivningsfunktion. Der tilbydes ofte psykologsamtaler med de pårørende. 7. Kommunikationsvanskeligheder i forhold til skader i højre hemisfære. Pårørendearbejde med i tilbuddene <p>Iværksættes efter kommunal afgørelse</p>	<p>Enhedstakst + Abonnement</p>
	<p>Undervisning/vejledning/psykologsamtale med børn og unge af afasiramte forældre.</p> <p>Iværksættes efter kommunal afgørelse.</p>	<p>Takst + Abonnement</p>
<p><i>Tilbud til børn og unge med erhvervet hjerneskade</i></p> <p>Målgruppen er børn og unge i alderen 2 – 18 år, der i opvæksten pådrager sig en hjerneskade. Hjerneskaden skal være lægeligt diagnosticeret og opstået pga. traume og sygdom.</p>	<p>1. udredning: Indhentning og læsning af sagsakter, kontakt til samarbejdspartnere, evt. anbefaling af lægelige undersøgelser, vurdering af om barnet tilhører målgruppen (Ca. tre timer pr. barn)</p> <p>Fri henvendelsesret.</p>	<p>Enhedstakst + Abonnement</p>

Rammeaftale for socialområdet 2008

	<p>2. udredning (gentages efter behov) Neuropsykologisk screening og undersøgelse, incl. forslag til barnets rehabiliteringsplan Talepædagogisk screening og undersøgelse Læsepædagogisk screening og undersøgelse</p> <p>Talepædagogisk undervisning Læsepædagogisk rådgivning Rådgivning og vejledning til barnet/den unge samt familien Rådgivning/vejledning/supervision (professionelle) Iværksættelse af netværksmøder Opfølgning</p> <p>Iværksættes efter kommunal afgørelse</p>	Enhedstakst + Abonnement
<i>Tilbud til personer med stemmevanskeligheder</i>	<p>Udredning - ved første henvendelse på Taleinstituttet "matches" der. Omfang 1 - 3 timer.</p> <p>Når talepædagog og læge sammen har foretaget undersøgelse/udredning på Foniatrisk/Logopædisk Klinik, Aalborg Sygehus (FonLog) vil der blive stillet en diagnose. Skal der iværksættes talepædagogisk undervisning, påbegyndes denne ofte i forbindelse med undersøgelsen.</p> <p>Iværksættes efter henvendelse fra brugere (fri henvendelsesret for udredning) eller kommunal afgørelse.</p>	Enhedstakst + Abonnement
	<p>Yderligere udredning Specialundervisning og specialpædagogisk bistand Rådgivning og vejledning Opfølgning</p> <p>Iværksættes efter kommunal afgørelse</p>	Enhedstakst + Abonnement
<p><i>Tilbud til personer med stammen og løbsk tale</i></p> <p>Målgruppen er personer i alle aldre, hvor der ønskes hjælp i forhold til stammen.</p>	<p>1. udredning af voksne Rådgivning og vejledning</p> <p>Fri henvendelsesret.</p>	Enhedstakst + Abonnement

Rammeaftale for socialområdet 2008

	<p>Yderligere udredning Specialundervisning og specialpædagogisk bistand Rådgivning og vejledning Opfølgning</p>	Enhedstakst + Abonnement
<p><i>Tilbud til laryngectomerede og mundhuleopererede</i></p>	<p>Taleinstituttets konsulent og en talepædagog aflægger klienten det første besøg inden operationen. Talepædagoger og konsulent er klar til at iværksætte nødvendig undervisning og vejledning straks efter operationen – ofte ambulante.</p> <p>Den talepædagogiske bistand og talepædagogiske undervisning bygger på klientens muligheder og behov for anvendelse af spiserørsstemme, vibrator, stemmeforstærker mv.</p> <p>Fri henvendelse efter operation, hvorefter kommunen kontaktes vedr. videre forløb over 6 timer.</p>	Enhedstakst + Abonnement
<p><i>Tilbud til børn - småbørn/skolebørn</i></p>	<p>Læbe/ganeområdet – børn fra 3 år (Kommunal) Taleinstituttet yder opfølgning, undervisning, rådgivning samt vejledning på foranledning af og i samarbejde med PPR. Fri henvendelse, hvorefter kommunen kontaktes vedr. videre forløb</p>	Takst + Abonnement
	<p>Oral Motorisk Team: Taleinstituttet yder den talepædagogiske bistand til børn med oral motoriske vanskeligheder Fri henvendelse, hvorefter kommunen kontaktes vedr. videre forløb</p>	Takst + Abonnement

Rammeaftale for socialområdet 2008

Ydelse	Indhold	Finansieringsform
Hjælpecenteret		
Åbent hus. Generel vejledning til borger, sagsbehandlere og institutioner.	Hjælpecenterets åbne tilbud omfatter den permanente udstilling, der rummer et repræsentativt udsnit af hjælpemidler.	Trækingsret
Temaudstilling. Generel vejledning til borger, sagsbehandlere og institutioner.	På temaudstillinger er formålet at vise opdateret udvalg af produkter indenfor en bestemt hjælpemiddelkategori	Trækingsret
Telefonrådgivning samt rådgivning via e-mail.	Hjælpecenteret yder uvildig rådgivning med henblik på at finde egnede hjælpemidler mv. til personer med nedsat fysisk funktionsevne i relation til boligindretning og biler.	Trækingsret

Rammeaftale for socialområdet 2008

Ydelse	Indhold	Finansieringsform
Misbrugsområdet Misbrugscentret Region Nordjylland Thisted og Morsø kommuner har ikke trækingsret på Misbrugscentrets ydelser. Aalborg kommune har det for så vidt angår Baggrundsteamet og Anonym rådgivning og vejledning.		
<i>Baggrundsteamet til gravide misbrugere.</i> Gravide kvinder med nuværende eller tidligere misbrugsproblemer.	Udredning af misbruget med henblik på egnet behandlingstilbud.	Trækingsret
	Koordinering og planlægning af behov for hjælp og støtte.	Trækingsret
	Koordinering af det tværfaglige samarbejde mellem misbrugsbehandling, sygehus og socialforvaltning.	Trækingsret
Forebyggende indsats på ungdomsuddannelserne. Elever på tekniske skoler, produktionskoler, handelsskoler og gymnasier.	Undervisning om rusmidlers påvirkning ifht. venskaber, fremtiden, skolegang, festkultur m.v..	Trækingsret
	Temadage for lærere om signaler på misbrug, børn i misbrugsfamilier, stoffer mv..	Trækingsret
	Støtte og rådgivning med henblik på udarbejdelse af rusmiddelpolitikker.	Trækingsret
Forældre-rådgivning. Forældre og pårørende.	Telefonisk rådgivning og vejledning om signaler på brug og misbrug, samtaler med de unge om problemet, viderehenvisning til hjælpeforanstaltninger og forsendelse af relevant materiale.	Trækingsret
<i>Kursusvirksomhed og undervisning.</i> Forebygger i hele landet, social og sundhedspersonale, faggrupper indenfor daginstitutions- og skoleområdet og øvrige samarbejdspartner i Nordjylland.	Temadag og kurser om forebyggelse og rusmidler.	Trækingsret
	Konsulentbistand til samarbejdspartner der vil afholde temadage.	Trækingsret

Rammeaftale for socialområdet 2008

<p><i>Nøglepersonkorps i nordjyske kommuner.</i> Kommunerne i Nordjylland (minus Aalborg kommune).</p>	Foredrag om relevante emner vedr. rusmidler.	Trækningsret
	Udveksling af erfaringer fra arbejdet i kommunerne.	Trækningsret
	Formidling af viden og materiale om rusmidler til skoler og andre samarbejdspartner.	Trækningsret
<p><i>Nøglepersonkorps på nordjyske ungdomsuddannelser.</i> Lærer, vejledere, og leder på ungdomsuddannelserne (gymnasium, handelsskoler, tekniske skoler og produktionsskoler) i Nordjylland.</p>	Udveksling af erfaringer om metoder og tiltag.	Trækningsret
	Foredrag om relevante emner indenfor ungdomskultur	Trækningsret
	Samarbejde om projekter på tværs af skoler.	Trækningsret
	Formidling af den nyeste viden på rusmiddelfeltet	Trækningsret
	Deltagelse i kampagner.	Trækningsret

13. Bilag 3 Misbrugsbehandling

BAGGRUND

Misbrugsområdet omfattes pr. 1. januar 2007 af 2 lovgivninger. Serviceloven, der regulerer stofmisbrugsområdet, og sundhedsloven, der beskriver alkoholbehandling og den lægelige behandling for stofmisbrug (substitutionsbehandling).

Samarbejdet mellem Region Nordjylland og kommunerne i regionen på stofmisbrugsområdet beskrives og reguleres i den årlige rammeaftale. På samme måde, skal det aftales hvordan samarbejdet skal tilrettelægges på alkoholområdet og i forbindelse substitutionsbehandling.

LOVGRUNDLAG

Efter Sundhedslovens § 141 skal kommunalbestyrelsen tilbyde vederlagsfri behandling til alkoholmisbrugere. Behandlingen skal iværksættes senest 14 dage efter, at alkoholmisbrugeren har henvendt sig og anmodet om at komme i behandling.

Behandling og rådgivning til alkoholmisbrugere skal ydes anonymt, hvis alkoholmisbrugeren ønsker det.

Efter sundhedslovens § 142 skal kommunalbestyrelsen tilbyde vederlagsfri behandling med euforiserende stoffer til stofmisbrugere (substitutionsbehandling).

Myndigheds- forsynings- og finansieringsansvaret for alkohol- og substitutionsbehandlingen samles i kommunen på samme måde på samme måde som på det sociale område.

SAMARBEJDET

Efter sundhedslovens § 203 skal regionsrådet og kommunalbestyrelserne samarbejde om indsatsen på sundhedsområdet, herunder eksempelvis om varetagelse af alkohol- og substitutionsbehandling.

Efter Sundhedslovens § 141, stk. 4 stiller Regionsrådet efter aftale med de enkelte kommunalbestyrelser i regionen alkoholbehandlingspladser m.v. til rådighed for kommunerne og yder faglig bistand og rådgivning.

Efter § 142, stk. 3 stiller regionsrådet efter aftale med de enkelte kommunalbestyrelser i regionen substitutionsbehandlingspladser m.v. til rådighed for kommunerne og yder faglig bistand og rådgivning.

Kommunerne i regionen Nordjylland har med undtagelse af Aalborg, Thisted og Morsø kommuner aftalt, at Region Nordjylland overtager pligten til at sørge for alkohol- og substitutionsbehandling.

YDELSERNE

Ydelserne vedr. alkohol og substitutionsbehandling leveres af Misbrugscentret Region Nordjylland, der er en enhedsorganisation for både stofmisbrugs- alkohol- og substitutionsbehandling. Ydelserne omfatter forebyggelse, rådgivning og vej-

Rammeaftale for socialområdet 2008

ledning, udredning, dag- døgn- og ambulante behandling og efterbehandling. Herudover særlige tilbud til unge misbrugere, gravide misbrugere og misbrugere med børn. En specificeret oversigt fremgår af Misbrugscentrets ydelseskatalog.

Desuden ansøger Misbrugscentret Region Nordjylland i efteråret 2007 om satspuljemidler til etablering af et behandlingstilbud til gravide alkoholmisbrugere, hvor der er mulighed for at indgå kontrakt om tilbageholdelse i forbindelse med et behandlingsforløb. Ved ophør af puljemidlerne ønsker Region Nordjylland at ydelsen skal indgå i fremtidig rammeaftale.

Rammeaftale for socialområdet 2008

Tilbud	Ydelse	Lov- grundlag	Driftsherre	Plads- antal	Be- læg.%	Takst	Enhed	2008	Budget/overslagsår		
									2009	2010	2011
Misbrugscentret Region Nordjyl- land	Familiekurser	SUL § 141 SEL § 101	Region Nord- jylland	18	95	16.539	Stk.	282.814	282.814	282.814	282.814
	Udredning - Alkoholmis- brugere	SUL § 141	Region Nord- jylland	260	95	6.506	Stk.	1.606.945	1.606.945	1.606.945	1.606.945
	Dagbehandling - Alko- holmisbrugere	SUL § 141	Region Nord- jylland	22	95	343	Dag	2.613.248	2.613.248	2.613.248	2.613.248
	Døgnbehandling i Vrå - Alkoholmisbrugere	SUL § 141	Region Nord- jylland	16	85	1.343	Døgn	6.665.177	6.665.177	6.665.177	6.665.177
	Ambulant behandling - Alkoholmisbrugere	SUL § 141	Region Nord- jylland	100	95	107	Dag	3.695.487	3.695.487	3.695.487	3.695.487
	Udredning i døgnregi - Akuthuset	SUL § 141	Region Nord- jylland	6	70	1.130	Døgn	1.732.892	1.732.892	1.732.892	1.732.892
	Substitutionsbehandling - Apotekerordning	SUL § 142	Region Nord- jylland	75	95	212	Dag	5.525.217	5.525.217	5.525.217	5.525.217
	Substitutionsbehandling - Uden værested	SUL § 142	Region Nord- jylland	16	95	171	Dag	951.143	951.143	951.143	951.143
	Substitutionsbehandling - Med værested	SUL § 142	Region Nord- jylland	75	95	215	Dag	5.598.115	5.598.115	5.598.115	5.598.115

Rammeaftale for socialområdet 2008

Målgruppe/Ydelse	Finansierings-form	Budget/overslagsår			
		2008	2009	2010	2011
Misbrugsområdet Rådgivningsydelse					
Pårørendesamtaler. Nærmeste pårørende (ægtefælle/samlever, børn, forældre)	Parsamtaler, individuelle samtaler med ægtefælle/samlever. Pårørendedag under gruppeforløb, hvor den/de pårørende inviteres med.	Trækningsret			
Rådgivning og vejledning Alle kan henvende sig for at få en samtale med en behandlingsmedarbejder	Telefonisk eller personlig rådgivning og vejledning i forhold til misbrug.	Trækningsret			
Anonym rådgivning, vejledning, udredning og alkoholbehandling. Der tilbydes åben anonym rådgivning, vejledning til alle, samt mulighed for anonym udredning og behandling til personer med alkoholproblematikker		Trækningsret			