

Rammeaftale
Socialområdet
2007

Rammeaftalen 2007 for regionen Nordjylland

Indholdsfortegnelse

1	INDLEDNING	4
2	ET SAMMENDRAG AF RAMMEAFTALEN	6
3	BAGGRUND FOR RAMMEAFTALEN	10
3.1	LOVGRUNDLAG.....	10
3.2	JUSTERING AF RAMMEAFTALEN.....	12
3.3	SÆRLIGT VEDRØRENDE VISO.....	13
3.4	TIDSPLAN FOR UDARBEJDELSE AF RAMMEAFTALE FOR 2008.....	14
4	FÆLLES MÅL OG VISIONER FOR RAMMEAFTALE 2007	16
4.1	FÆLLES MÅL OG VISIONER FOR BORGERNE.....	16
4.2	FÆLLES MÅL OG VISIONER FOR BRUGER- OG PÅRØRENDEINDDRAGELSE SAMT SAMARBEJDET MED BRUGERORGANISATIONERNE.....	17
4.3	FÆLLES MÅL OG VISIONER FOR DEN FAGLIGE INDSATS OG UDVIKLING.....	18
4.4	FÆLLES MÅL OG VISIONER FOR SAMARBEJDET MELLEM KOMMUNER OG REGION NORDJYLLAND.....	19
4.4.1	<i>Proces 2006</i>	19
4.4.2	<i>Tidsplan for indgåelse af rammeaftale for 2007</i>	22
5	RAMMEAFTALEN – ET SMIDIGT VÆRKTØJ	24
5.1	PRINCIPPER FOR DEN REGIONALE FORSYNINGSPLIGT.....	24
5.2	PRINCIPPER FOR ORGANISERING OG HÅNDTERING AF AKUTTE SAGER.....	26
5.2.1	<i>Definition af akutbehov</i>	26
5.2.2	<i>Akutberedskab</i>	27
5.2.3	<i>Akutfunktioner fordelt på målgrupper</i>	28
5.3	PRINCIPPER FOR HÅNDTERING AF VENTELISTER OG LEDIGE PLADSER.....	31
5.3.1	<i>Håndtering af registrering af tomme pladser og ventelister</i>	31
5.3.2	<i>Principper for optagelse af borgere fra ventelister</i>	33
6	GENERELLE AFTALER OM ØKONOMI	34
6.1	2007 - ET INDKØRINGSÅR.....	35
6.1.1	<i>Aftaler om trækningsret på udvalgte områder</i>	37
7	KOMMUNERNES BRUG AF TILBUD I REGIONEN NORDJYLLAND	38
8	TILBUDSVIFTEN I NORDJYLLAND	43
8.1	SAMLET OVERSIGT OVER PLADSER FORDELT PÅ MÅLGRUPPERNE OG DRIFTSHERRE.....	43
8.2	TILBUDDENES INDHOLD OG ORGANISERING PÅ MÅLGRUPPENIVEAU.....	46
8.2.1	<i>Handicappede børn og unge inkl. sindslidende</i>	46
8.2.2	<i>Psykisk handicappede – herunder autister</i>	49
8.2.3	<i>Fysisk handicappede – herunder hjerneskadede</i>	52
8.2.4	<i>Døvblinde</i>	54
8.2.5	<i>Sindslidende</i>	54
8.2.6	<i>Stofmisbrugere</i>	56
8.2.7	<i>Hjemløse/udsatte grupper</i>	57
8.2.8	<i>Tilbud under etablering</i>	59
8.2.9	<i>Rådgivningsydelse og hjælpemiddelområdet</i>	61
9	UDVIKLINGSBEHOV OG -TENDENSER	64
9.1	FOKUSOMRÅDER I 2007.....	65
9.1.1	<i>Handicappede børn og unge inkl. sindslidende</i>	65
9.1.2	<i>Fysisk handicappede inkl. hjerneskadede</i>	67
9.1.3	<i>Sindslidende</i>	68
9.1.4	<i>Misbrugsområdet</i>	68
9.1.5	<i>Voldsramte kvinder/krisecenter</i>	69

Rammeaftalen 2007 for regionen Nordjylland

9.1.6	<i>Hjemløse/forsorgsområdet</i>	69
10	ØVRIG OPGAVELØSNING - DOKUMENTATION, KVALITETSUDVIKLING, EVALUERING OG NETVÆRK	71
10.1	REGISTRERING OG KVALITETSINDHOLD	71
10.1.1	<i>Fællesstandarder for information om forbrug af tilbud/ydelser</i>	71
10.1.2	<i>Beskrivelse af kvalitet og indhold i ydelser og tilbud</i>	72
10.2	EVALUERING OG DOKUMENTATION	73
10.3	ETABLERING OG UDVIKLING AF NETVÆRK.....	74
10.3.1	<i>Faglige netværk</i>	75
10.3.2	<i>Samråd for domfældte udviklingshæmmede</i>	76
10.3.3	<i>Kriminalpræventivt tilsyn</i>	76
11	UDVIKLINGSPLANER FOR BOTILBUD MED OVER 100 PLADSER	78
12	KOORDINERING AF DE LANDS- OG LANDSDELSDÆKKENDE TILBUD	79
12.1	SOCIAL- OG SPECIALUNDERVISNINGSSOMRÅDET	79
12.2	SIKREDE AFDELINGER.....	79
13	BILAG 1 OVERSIGT OVER ALLE TILBUD FORDELT PÅ MÅLGRUPPER	82
14	BILAG 2 OVERSIGT OVER RÅDGIVNINGSYDELSE	105
15	BILAG 3 MISBRUGSBEHANDLING	116

Rammeaftalen 2007 for regionen Nordjylland

1 Indledning

Kommunalreformen som gennemføres pr. 1. januar 2007 betyder, at der sker en række ændringer i opgavevaretagelsen på det sociale område samt specialundervisningsområdet. Med reformen placeres myndighedsansvaret i kommunerne, mens Region Nordjylland bliver leverandør af tilbud. I forbindelse med reformen indføres rammeaftalen som et centralt planlægnings- og udviklingsværktøj. I rammeaftalen omtales det geografiske område som regionen Nordjylland, mens Region Nordjylland henviser til organisationen.

Rammeaftalen indgås årligt mellem kommunerne i regionen og Region Nordjylland, og aftalen skal sikre, at der er sammenhæng mellem efterspørgsel og udbud af tilbud til borgerne. Rammeaftalen har virkning fra den 1. januar 2007 og omfatter det sociale område, jf. servicelovens § 6 b samt tilbud på det almene ældreboligområde, jf. almenboliglovens § 185 b. Der er ligeledes udarbejdet en rammeaftale for specialundervisningsområdet, jf. specialundervisningslovens § 6 h. Rammeaftalen vedrørende specialundervisningen er vedlagt som bilag til denne rammeaftale.

Formålet med rammeaftalen er at sikre, at der sker den nødvendige koordinering af tilbud indenfor rammeaftalens område så borgerne i regionen Nordjylland dels modtager de tilbud de har behov for og dels modtager tilbud af høj faglig kvalitet. Rammeaftalen har ligeledes til formål at sikre, at der sker en effektiv udnyttelse af de økonomiske ressourcer og den bedst mulige udnyttelse af tilbuddene på rammeaftalens område.

Rammeaftalen er udarbejdet af Region Nordjylland med afsæt i de 11 kommuners kommunale redegørelser om det forventede behov for tilbud på det sociale område. Udarbejdelsen af rammeaftalen for 2007 er sket i et tæt og konstruktivt samarbejde med kommunerne. Processen har båret præg af et vist tidsmæssigt pres og at arbejdet er gennemført sideløbende med opbygningen af de nye organisationer både i kommunerne og i Region Nordjylland. Der vil

Rammeaftalen 2007 for regionen Nordjylland

således være en række områder i aftalen, som skal uddybes og kvalificeres i kommende års rammeaftaler.

Det er vores ønske og håb, at rammeaftalen bliver grundlaget for et dynamisk og fleksibelt samarbejde om indsatsen på det sociale område mellem kommunerne i regionen indbyrdes samt mellem kommunerne og Region Nordjylland.

2 Et sammendrag af rammeaftalen

Kapitlet giver læseren en kort sammenfatning af rammeaftalens indhold og hvilke principper kommunerne og Region Nordjylland er enige om skal være gældende for rammeaftalen 2007. Rammeaftalen har som hovedformål at sikre en sammenhæng mellem efterspørgsel og udbud af tilbud til borgerne. Et andet hovedformål er at bidrage til et smidigt og tillidsfuldt samarbejde kommunerne imellem og mellem kommuner og Region Nordjylland.

Den årlige rammeaftale mellem kommunerne i regionen og Region Nordjylland med virkning fra den 1. januar 2007, omfatter det sociale område, jf. servicelovens § 6 b samt tilbud på det almene ældreboligområde, jf. almenboliglovens § 185 b. Rammeaftalen regulerer dels Regionsrådets opgaver og forsyningsforpligtigelse på det sociale område og dels grundlaget for Kommunalbestyrelsernes indbyrdes aftale om forpligtigelsen i forhold til de tilbud, som den enkelte kommune har overtaget i henhold til lov om social service § 186 og 190 samt lov om almene boliger § 185 c.

Kommunerne og Region Nordjylland har i fællesskab formuleret mål og visioner for, hvordan socialområdet skal udformes i regionen Nordjylland. Der er formuleret mål og visioner for borgerne, der skal sikre borgerne får tilbud af høj faglig kvalitet uanset om tilbud leveres af en kommune eller Region Nordjylland og hvor der tages afsæt i den enkeltes ønsker, behov og muligheder. Der er ligeledes udarbejdet mål og visioner for bruger- og pårørendeinddragelse samt for den faglige indsats og udvikling. Endelig er der formuleret visioner for det fremtidige samarbejde mellem kommuner og Region Nordjylland.

Generelt har kommunerne i de kommunale redegørelser indmeldt uændrede forventninger om forbruget af pladser i 2007, i forhold til det eksisterende niveau og på dette grundlag alene er der ikke behov for at igangsætte konkrete udviklingstiltag med henblik på ændringer af tilbud. Koordinering af de lands- og landsdelsdækkende tilbud mellem Regionerne har ligeledes resulteret i forventninger om uændret forbrug. De kommunale redegørelser giver heller ikke

Rammeaftalen 2007 for regionen Nordjylland

anledning til ændringer i kvalitet og indhold i tilbuddene til målgrupperne. Kommunerne og Region Nordjylland er dog enige om, at der med afsæt i de amtslige erfaringer omkring udviklingsbehov er behov for en nærmere udredning og belysning af udviklingstendenserne, som grundlag for en eventuel senere beslutning om at igangsætte konkrete udviklingstiltag.

Der er aftalt principper for den regionale forsyningsforpligtelse, således at der er en smidighed og fleksibilitet til gavn for borgerne. Den regionale forsyningspligt løftes af både kommunerne – som driftsherrer for de overtagne amtslige tilbud og Region Nordjylland. Kommunerne er således forpligtiget til at stille pladser til rådighed for borgere fra andre kommuner, på de tilbud kommunerne har overtaget fra amtet, og som er omfattet af rammeaftalen. Disse pladser indgår i den regionale forsyningspligt.

I de tilfælde hvor kommunerne sammenlægger tilbud overtaget fra Amtet/Region Nordjylland med nuværende kommunale tilbud, skal det overtagne pladsantal indgå uændret i rammeaftalen. Nye pladser, der oprettes af kommune eller Region Nordjylland som følge af behov beskrevet i rammeaftalen, skal ligeledes indgå i rammeaftalen. Den beliggenhedskommune, som har overtaget et regionalt tilbud, der er omfattet af rammeaftalen, kan ikke nedlægge tilbuddet eller omlægge det til andre eller nye målgrupper, medmindre det aftales i forbindelse med indgåelse af eller ændring af rammeaftalen. En kommunalbestyrelse eller Regionsrådet skal dog ikke opretholde et tilbud, hvis efterspørgslen efter tilbuddet er så lille, at det er uforholdsmæssigt dyrt at opretholde, og hvis der kan findes et alternativt tilbud til de resterende beboere. Den varige ændring skal dog godkendes af Kontaktudvalget i forbindelse med justering af rammeaftalen.

Der er ligeledes indgået aftale om, hvorledes fremtidige behov for akut sager skal organiseres og håndteres. Der er på målgruppeniveau udpeget hvilke kommuner eller om det er Region, der har ansvaret for at sikre akutpladser og eventuelt sikre at akuttilbud iværksættes. Endelig er der indgået aftale om,

Rammeaftalen 2007 for regionen Nordjylland

hvorledes ventelister og tomme pladser skal håndteres, herunder principper for hvordan borgere optages fra en eventuel venteliste.

Rammeaftalen indeholder specificerede takster for kommunernes køb af pladser og individuelle ydelser i tilknytning hertil samt takster for specialrådgivningsydelser. Der er indgået en aftale om takster, hvori det er fastsat principper for omkostningsberegninger og betalingsmodeller på social- og specialundervisningsområdet, som er omfattet af rammeaftalen. Der er enighed om, at alle udbydere på aftaleområdet anvender det samme regelsæt for omkostningsberegninger og betalingsmodeller.

Omkostninger på Region Nordjyllands tilbud, der er omfattet af den regionale forsyningsforpligtelse på socialområdet, finansieres fuldt ud af kommunerne, bortset fra visse særlige administrative opgaver og specialrådgivningsydelser, som Region Nordjylland og VISO (den nationale videns- og specialrådgivningsorganisation) har indgået kontrakt om.

På det social område vil der fremover i højere grad være markedsvilkår og driftsherrerne er derfor afhængig at kunne dokumentere tilbuddets indhold, kvalitet, resultater og pris overfor borgerne og samarbejdspartnerne. Kommunerne og Region Nordjylland har derfor indgået aftale om at samarbejde omkring at tilvejebringe fælles datastandarder vedrørende kommunernes forbrug af sociale tilbud, almene ældreboliger og rådgivningsydelser. Data omfatter dels kvantitative oplysninger om forbrug af pladser og dels kvalitative data om tilbuddenes indhold og kvalitet. Formålet er at der skal være muligt at sammenligne på tværs af tilbuddene. Et tilstrækkeligt datagrundlag for disse informationer er væsentligt for at få den fornødne kvalitet i kommunernes efterspørgsel af tilbud og ydelser – synliggjort ved de kommunale redegørelser samt det rette match med driftsherrernes udbud – synliggjort i rammeaftalen.

Kommunerne og Region Nordjylland har indgået aftale om at der på forvaltningsniveau og i tilknytning til de sociale tilbud og rådgivningstilbud fastholdes og etableres faglige netværk. Netværkene er væsentlige elementer i

Rammeaftalen 2007 for regionen Nordjylland

opretholdelse og udvikling af de faglige miljøer, som de sociale tilbud og konsulentfunktionerne er en del af. Derudover er kommunerne og Region Nordjylland enige om at udvide samarbejde omkring dokumentation og faglig udvikling, idet de forpligter sig til at være medlem af foreningen JYFE - Jysk Forsknings- og Evalueringssamarbejde.

Endelig er der i rammeaftalen beskrevet en udviklingsplan for Sødisebakke samt sket en koordinering af de lands- og landdelsdækkende tilbud.

3 Baggrund for rammeaftalen

Kommunalreformen betyder, at myndigheds- forsynings- og finansieringsansvaret på det sociale område samles i kommunen. Hermed får den enkelte kommunalbestyrelse et samlet ansvar for at træffe afgørelse om borgerens visitation til et tilbud, ansvar for at sikre relevante sociale tilbud til borgerne samt ansvar for at finansiere disse tilbud.

Kapitlet redegør for hvilket lovgrundlag rammeaftalen er baseret på, herunder hvilke parter der er forpligtet af rammeaftalen og hvilke områder der er reguleret af rammeaftalen. Der redegøres ligeledes for hvilket materiale, der danner baggrund for udarbejdelse af rammeaftalen og hvorledes kommunal overtalelse af tilbud samt justering af rammeaftalen skal håndteres. Kapitlet afsluttes med en oversigt over tidsplan for indgåelse af rammeaftalen.

3.1 Lovgrundlag

Denne rammeaftale indgås i henhold til lov om social service § 6 stk. 2 og 4 (lov nr. 38 af 16. juni 2005), i henhold til lov om almene boliger m.v. § 185 b stk. 4 og 5 (lovbekendtgørelse nr. 610 af 21. juni 2005, som er ændret ved § 1 i lov nr. 575 af 24. juni 2005) samt bekendtgørelse om rammeaftaler nr. 36 af 23. januar 2006.

Rammeaftalens parter

Aftalen indgås mellem Kommunalbestyrelserne i regionen samt Regionsrådet i Region Nordjylland jf. lov om social service § 6 stk. 2 og 4 samt lov om almene boliger m.v. § 185 stk. 4 og 5. Aftalen skal være godkendt af parterne senest den 15. oktober 2006.

Rammeaftalen regulerer

Regionsrådets opgaver og forsyningsforpligtigelse på det sociale område. Grundlaget for Kommunalbestyrelsernes indbyrdes aftale om forpligtigelsen i

Rammeaftalen 2007 for regionen Nordjylland

forhold til de tilbud, som den enkelte kommune har overtaget i henhold til lov om social service § 186 og 190 samt lov om almene boliger § 185 c.

Der fordres enighed mellem parterne om aftalens indhold. Der er således ikke oprettet et administrativt klageorgan jf. bekendtgørelsen § 16 stk. 3.

Rammeaftalens baggrundsmateriale

Rammeaftalen udarbejdes på baggrund af de kommunale redegørelses angivelse af pladsbehov, udviklingstendenser og behov for kvalitetsudvikling på nærmere angivne målgrupper i henhold til lov om social service §§ 6 stk. 1, 186 og 190 samt lov om almene boliger § 185 b stk. 3 og 185 c stk. 2 samt bekendtgørelsen om rammeaftaler § 4 – 14.

Kommunal overtagelse af tilbud

Efter bekendtgørelsens § 7, nr. 4, skal vilkårene for en beliggenhedskommunes overtagelse af et regionalt tilbud fremgå af den årlige rammeaftale. Selve spørgsmålet om, hvorvidt tilbuddet skal overtages af beliggenhedskommunen, skal ikke forhandles, da det alene er en beliggenhedskommunes kommunalbestyrelse, der kan bestemme, om den vil overtage et regionalt tilbud.

Det følger af § 186 stk. 2, i serviceloven, at hvis en kommunalbestyrelse beslutter at overtage et regionalt tilbud, der er beliggende i kommunen, er det et vilkår for overtagelsen, at tilbuddet fortsat indgår i den årlige rammeaftale, og at tilbuddet skal stå til rådighed for øvrige kommuner i det omfang, det fastlægges i rammeaftalen. Tilbuddene indgår således i den regionale forsyning på samme måde, som hvis tilbuddene fortsat var drevet af Regionsrådet.

Den beliggenhedskommune, som har overtaget et tilbud fra Amtet eller Region Nordjylland, der er omfattet af rammeaftalen, kan ikke nedlægge tilbuddet eller omlægge det til andre eller nye målgrupper, medmindre det aftales i forbindelse med indgåelse af eller ændring af rammeaftalen. En driftsherre skal således indmelde ønsker om ændringer af eksisterende tilbud i forbindelse med udarbejdelsen af den kommende rammeaftale, således at ønskerne kan

Rammeaftalen 2007 for regionen Nordjylland

behandles i forbindelse med godkendelsen af rammeaftalen. (Se i øvrigt punkt om justering af rammeaftale).

En kommunalbestyrelse eller et Regionsråd skal dog ikke opretholde et tilbud, hvis efterspørgslen efter tilbuddet er så lille, at det er uforholdsmæssigt dyrt at opretholde, og hvis der kan findes et alternativt tilbud til de resterende beboere. Det skal stadigvæk godkendes af Kontaktudvalget i forbindelse med justering af rammeaftalen.

Særligt vedrørende sammenlagte tilbud

I de tilfælde hvor kommunerne sammenlægger tilbud overtaget fra amtet/Region Nordjylland med nuværende kommunale tilbud, skal det overtagne pladsantal indgå uændret i rammeaftalen.

Særligt vedrørende nye pladser

Nye pladser, der oprettes af kommune eller region som følge af behov beskrevet i rammeaftalen, skal i den forbindelse indgå i rammeaftalen.

3.2 Justering af rammeaftalen

I henhold til bekendtgørelsen om rammeaftaler § 15 skal aftalens parter fastlægge en procedure for tilpasning af aftalen i aftaleåret, hvis der viser sig behov herfor. I region Nordjylland er der aftalt følgende procedure vedrørende justering af rammeaftalen i perioden.

Få at opnå den nødvendige smidighed og fleksibilitet i mulighederne for at reagere på ændrede behov hos brugerne af de sociale tilbud aftales det, at den enkelte driftsherre i rammeaftalens periode kan foretage midlertidige ændringer af tilbud i form af kapacitets tilpasninger, uden at dette medfører en justering af rammeaftalen. Det kan være begrundet i øget efterspørgsel efter pladser eller i nedgang i efterspørgsel efter pladser.

Rammeaftalen 2007 for regionen Nordjylland

Hvis en driftsherre har behov for at foretage varige ændringer af et tilbud i form af en permanent udvidelse af et pladsantal, ændring af målgruppe eller indhold på et tilbud, skal dette aftales som en justering af rammeaftalen. Varige ændringer kan ligeledes være begrundet i en øget efterspørgsel efter pladser til en målgruppe, som begrunder en permanent udvidelse af pladsantallet, eller en varig nedgang i anvendelsen af pladser, som kan begrunde permanent nedlæggelse af pladser.

En driftsherre, som har behov for at foretage en varig ændring af et tilbud, melder dette ind til den administrative styregruppe, som behandler ønsket med henblik på indstilling til kontaktudvalget om, hvorvidt der bør foretages en justering af rammeaftalen. Kompetencen til at beslutte en justering af rammeaftalen ligger hos Kontaktudvalget. Eventuelle ændringer kan først iværksættes varigt efter godkendelsen i Kontaktudvalget.

Såfremt der ved rammeaftalens udløb er igangværende midlertidige tilpasninger af kapacitet på sociale tilbud, skal driftsherren indmelde disse til den administrative styregruppe, med henblik på stillingtagen til, om disse skal gøres varige.

Det skal endvidere belyses, hvilke midlertidige kapacitetstilpasninger driftsherrerne har foretaget i rammeaftalens periode, som grundlag for en generel drøftelse af udnyttelsen af kapaciteten på de sociale tilbud indenfor regionen.

3.3 Særligt vedrørende VISO

Samtidigt med udarbejdelsen af rammeaftalerne for 2007 vedrørende socialområdet og specialundervisningsområdet foregår der forhandlinger med staten om, hvilke ydelser VISO ønsker at indgå kontrakt med kommunerne og Region Nordjylland om levering af. Udfaldet af disse forhandlinger er ikke afsluttet på det tidspunkt, hvor rammeaftalerne udarbejdes. Der skal således tages et generelt forbehold for, at der i rammeaftalerne kan være beskrevet

Rammeaftalen 2007 for regionen Nordjylland

ydelser, som senere omfattes af en kontrakt med VISO. Disse ydelser vil naturligvis efterfølgende blive taget ud af rammeaftalerne, idet ydelserne i så fald finansieres af VISO.

3.4 Tidsplan for udarbejdelse af rammeaftale for 2008

For at sikre en hensigtsmæssig tilrettelæggelse af arbejdet for både kommunerne og Region Nordjylland, i forbindelse med der skal indgås rammeaftale for 2008, er følgende tids og arbejdsplan udarbejdet for året 2006-2007.

15. oktober – december

Opfølgning og evaluering af foregående års rammeaftale og samarbejdet mellem kommuner og Region Nordjylland.

Mødeaktivitet i den administrative styregruppe.

Arbejde med faglige netværk igangsættes.

Opfølgning på proces og indhold rammeaftale 2007.

Januar – marts

Mødeaktivitet i den administrative styregruppe.

Faglige netværk om fokusområder afleverer tilbagemelding til den administrative styregruppe.

Skabelon til kommunale redegørelser udsendes til kommunerne.

Temadag med brugere og brugerorganisationer.

April – juni

1. maj kommunale redegørelser indsendes til Region Nordjylland.

Rammeaftalen 2007 for regionen Nordjylland

Kontaktudvalget drøfter status på baggrund af kommunale indberetninger.

Juli – september

Drøftelser mellem kommuner og Region Nordjylland af indhold og proces.

Kontaktudvalget behandler udkast til rammeaftale.

Rammeaftalen behandles politisk i kommuner og i Region Nordjylland.

15.okt

Rammeaftalen for 2008 godkendes.

Processen for udarbejdelse af rammeaftalen for 2007 er beskrevet i kap. 3

4 Fælles mål og visioner for rammeaftale 2007

Med kommunalreformen og den ændrede opgavedeling på det sociale område tegnes en ny offentlig sektor – med nye aktører og en ny fordeling af opgaverne. Kommunerne og Region Nordjylland skal indgå en fælles rammeaftale, der skaber grundlaget for det mellemkommunale samarbejde og samarbejdet mellem kommuner og Region Nordjylland om indsatsen på det sociale område. Med reformen tegnes den socialpolitiske linie af den enkelte kommune, der formulerer mål og visioner for deres egne tilbud.

I kapitlet præsenteres hvilke mål og visioner kommunerne og Region Nordjylland er enige om skal være gældende dels for borgerne, dels for bruger- og pårørendesamarbejdet, dels for den faglige indsats og udvikling samt for samarbejdet mellem rammeaftalens parter. Mål og visionerne i førnævnte afsnit er nævnt i vilkårlig rækkefølge og er således ikke udtryk for en prioritering. Afslutningsvis er der en beskrivelse af, hvilke proces der er fulgt i 2006 i forbindelse med udarbejdelsen af denne rammeaftale.

4.1 Fælles mål og visioner for borgerne

Kommunerne og Region Nordjylland vil i fællesskab arbejde for:

- At borgerne får de tilbud, de har behov for - inden for rammeaftalens område.
- At sikre tilbuddenes tilgængelighed for borgerne samt at minimere omfanget af ventetider til tilbuddene.
- At der som minimum skal tilbydes et midlertidigt tilbud ved akutte behov.
- At sikre borgere med særlige behov en specialiseret indsats og behandling
- At sikre borgerne tilbud i nærmiljøet.
- At sikre gennemsigtighed og åbenhed for borgerne om det enkelte tilbud.
- At sikre borgerne får tilbud af høj faglig kvalitet uanset om tilbuddene leveres af en kommune eller Region Nordjylland.

Rammeaftalen 2007 for regionen Nordjylland

- At sikre borgerne en sammenhængende og koordineret indsats på tværs af kommune- og regionsgrænser.
- At sikre borgerne en dynamisk og fleksibel socialsektor, der tager afsæt i den enkeltes ønsker, behov og muligheder og hvor ressourcerne udnyttes optimalt.

4.2 Fælles mål og visioner for bruger- og pårørendeinddragelse samt samarbejdet med brugerorganisationerne

Omdrejningspunktet for indsatsen på det sociale område er afhængig af et godt samarbejde med brugerne og de pårørende om tilbuddene og om deres ændrede behov og ønsker. Derfor vil kommunerne og Region Nordjylland arbejde for et åbent og tillidsfuldt samarbejde med brugere og pårørende på to niveauer

Ifølge bekendtgørelsen om rammeaftaler, § 8 skal rammeaftalen indeholde retningslinier for bruger- og pårørendeinddragelse i de enkelte tilbud, jævnfør Servicelovens § 16. De konkrete retningslinier for bruger- og pårørendeinddragelse på de sociale tilbud omfattet af rammeaftalen fastlægges af henholdsvis de enkelte kommuner og Region Nordjylland i forhold til de tilbud man driver. Det fremgår af informationerne vedrørende de enkelte tilbud, hvilke retningslinier der er for brugerindflydelsen på tilbuddet, herunder om der er etableret bruger- eller pårørenderåd på tilbuddet. I bilag 1 er der for de enkelte tilbud et elektronisk link til tilbuddets retningslinier for bruger- og pårørendesamarbejdet.

Det foreslås, at relevante brugerrepræsentanter inviteres til dialog med repræsentanter for såvel kommunerne som Region Nordjylland i forbindelse med den indledende proces omkring forberedelse af de årlige rammeaftaler. Kommunerne og Region Nordjylland ønsker således at invitere brugerorganisationer og -repræsentanter til deltagelse i dialog om tilbuddene på det sociale område samt de specialundervisningstilbud der er omfattet af rammeaftalen. Ønsket om dialog med brugerorganisationerne er et supplement

Rammeaftalen 2007 for regionen Nordjylland

til opfyldelse af de lovpligtige krav til retningslinier for bruger- og pårørendeinddragelse, herunder arbejdet i de lokale kommunale handicapråd. Målet er at drøfte mere overordnede udviklingstendenser og ønsker for regionen Nordjylland mellem brugerrepræsentanter, kommuner og Region Nordjylland. Der vil i regi af den administrative styregruppe i efteråret 2006 ske en præcisering og planlægning af temadag for brugere og brugerorganisationer. Den konkrete inddragelse beskrives nærmere i forbindelse med planlægningen af processen for næste rammeaftale.

Brugerorganisationerne vil få sæde i Det regionale Udviklingsråd, der efter lovgivningen skal nedsættes efter aftale mellem kommunerne og Region Nordjylland for de første fire år efter reformen.

4.3 Fælles mål og visioner for den faglige indsats og udvikling

Der er brug for, at der udvikles en fælles kommunale og regional strategi i relation til planlægning og udvikling af den sociale sektor. Der sættes derfor fokus på de opgaver der binder indsatsen overfor borgerne sammen, således at borgerne oplever der er en koordinering af den sociale indsats og en sammenhæng i de tilbud de modtager, uanset om det er en kommune eller Region Nordjylland, der har forsyningsansvaret.

Kommunerne og Region Nordjylland vil i et tæt samarbejde derfor arbejde for:

- At faglige netværk fastholdes og etableres på tværs af kommunerne og Region Nordjylland, hvorved der er mulighed for udveksling af viden og erfaringer så den høje faglige kvalitet fastholdes og udvikles.
- At kvaliteten i tilbuddene sikres gennem løbende vedligeholdelse og faglig udvikling af tilbuddene.
- At samarbejde omkring metodeudvikling med henblik på at frembringe evidens baseret viden om kvaliteten af indsats og resultater på det sociale område styrkes.

Rammeaftalen 2007 for regionen Nordjylland

- At der arbejdes på at sikre tilgængelighed af viden og specialrådgivning på tværs af region og kommuner, herunder at der etableres et godt samarbejde med VISO.
- At der i løbet af 2007 påbegyndes en fællesfaglig udviklingsplanlægning på det sociale område.

4.4 Fælles mål og visioner for samarbejdet mellem kommuner og Region Nordjylland

Mulighederne for at omsætte de ovenstående fælles mål og visioner til handlinger, der har en reel betydning for borgerne, forudsætter et bevidst valg af det gode samarbejde. Målet er at skabe et konstruktivt samarbejde kommunerne imellem og mellem kommunerne og Region Nordjylland om koordinering og udvikling af tilbud samt ydelser som indgår i rammeaftalen i overensstemmelse med den fastlagte rollefordeling mellem kommunerne og Region Nordjylland. Der er enighed om et tæt og tillidsfuldt samarbejde, der er præget af gensidige informationer og dialog formålet med og indholdet i aftalen, herunder udarbejdelse af standarder/skabeloner for de kommunale redegørelser og rammeaftalen.

4.4.1 Proces 2006

Det er væsentlig for både kommunerne og Region Nordjylland, at der sikres en hensigtsmæssig tilrettelæggelse af arbejdet for alle parter, hvorfor følgende procedure for samarbejdet kommunerne imellem og mellem kommuner og Region Nordjylland i 2006 blev fulgt. Processen har bidraget med at sikre et gennearbejdet resultat og en solid enighed parterne imellem på det sociale område – en enighed der er en forudsætning for indgåelse af rammeaftalen, idet uenighed ikke kan indbringes for anden administrativ myndighed.

Region Nordjylland er ansvarlig for udarbejdelsen af indholdet af rammeaftalerne og indstiller rammeaftalen til politisk behandling i Kontaktudvalget. Kontaktudvalget består af regionsrådsformanden og borgmestre for regionens 11

Rammeaftalen 2007 for regionen Nordjylland

kommuner, som mødes mindst to gange årligt for at drøfte og udvikle samarbejdet mellem Region Nordjylland og kommunerne, herunder drøfte rammeaftalen. Kontaktudvalget behandlede rammeaftalen d. 29. august 2006 og den 6. oktober, hvorefter den efterfølgende blev godkendt i samtlige kommunalbestyrelser/sammenlægningsudvalg og i forberedelsesudvalget i Region Nordjylland. Den endelige godkendelse skal, ifølge lovgivningen, ske senest d. 15. oktober 2006 med ikrafttrædelse 1. januar 2007.

På administrativt niveau blev der i februar 2006 etableret en administrativ styregruppe efter beslutning i henholdsvis Kommunekontaktrådet i Nordjylland og Forberedelsesudvalget i Region Nordjylland. Den administrative styregruppe bestod af 6 kommunale socialchefer og 2 regionale repræsentanter fra ledelsen af social- og specialundervisningsområdet. Styregruppen har været forum for samarbejde og dialog mellem Region Nordjylland og kommunerne om udarbejdelse af rammeaftalerne med henblik på relevant erfaringsudveksling og kvalitetssikring af aftalen. Kommunerne i den administrative styregruppe har repræsenteret kommunerne både som "efterspørgere" og som "udbydere" af tilbud/ydelser. Region Nordjylland i den administrative styregruppe har repræsenteret Region Nordjylland som "ansvarlig for udarbejdelse af rammeaftalerne" og som "udbyder" af tilbud/ydelser.

På kontaktudvalgets møde d. 27. juni blev det besluttet, at den administrative styregruppe i fremtiden skal udvides til at omfatte samtlige 11 kommuner. Konkret har den administrative styregruppe haft følgende opgaver:

- Drøfte tilrettelæggelse af proces/samarbejde omkring udarbejdelse af dels kommunale redegørelser og dels rammeaftalerne.
- Sikrer dialog med kommunerne om indholdet i rammeaftalerne med henblik på kvalitetssikring.
- Sparringspartner for Region Nordjylland i forhold til konkrete problemfelter og særlige aftaleforhold i rammeaftalerne.

Rammeaftalen 2007 for regionen Nordjylland

- Sparringspartner for Region Nordjylland i forhold til udviklingstendenser og socialpolitiske overvejelser i regionen på områderne omfattet af rammeaftalen.

Den administrative styregruppe har haft kompetence til at nedsætte undergrupper på særlige områder – både permanent og ad hoc. Undergrupperne vil typiske være af mere teknisk og afklarende karakter med henblik på at forberede emner til drøftelse i den administrative styregruppe. Den administrative styregruppe nedsatte i 2006 to arbejdsgrupper:

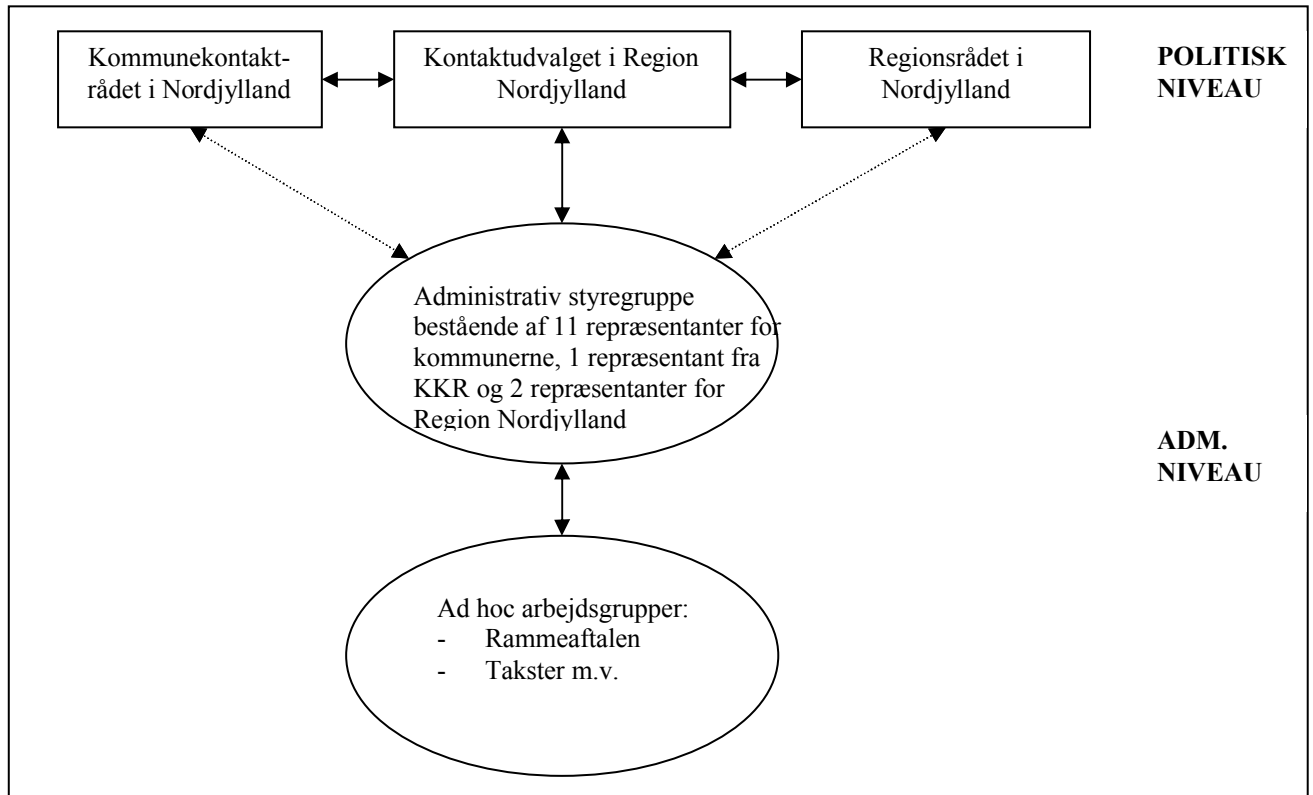
- en planlægningsgruppe, der udarbejdede fælles forslag til skabeloner for de kommunale redegørelser samt drøftede særlige problemstillinger og aftaleforhold, f.eks. akutberedskab, ventelistehåndtering, kapacitetsproblematikker på særlige områder.
- en planlægningsgruppe, der udarbejdede forslag til takstberegning m.v.

Idet kommunerne deltog i arbejdsgrupperne blev et fleksible og smidige samarbejde mellem kommunerne og Region Nordjylland omkring ovennævnte opgave sikret samt der blev skabt en hurtig formidling og dialog med kommunerne i regionen.

Der blev ligeledes indledt et samarbejde med Kommunekontaktrådet og kommunekontaktrådets sekretariat, nedsat af KL til at samordne kommunernes virksomhed i Nordjylland.

Nedenstående model viser hvorledes samarbejdet mellem kommuner og Region Nordjylland blev organiseret

Rammeaftalen 2007 for regionen Nordjylland



4.4.2 Tidsplan for indgåelse af rammeaftale for 2007

- 1. maj Kommunale redegørelser indsendes til Region Nordjylland.
- 12. juni Administrative styregruppe behandler første udkast til rammeaftale.
- 27. juni Kontaktudvalgets behandler første udkast til rammeaftale.
- 11. aug. Behandling af andet udkast til rammeaftale i den administrative styregruppe.
- 29. aug. Behandling af rammeaftale i Kontaktudvalget.
- 11.sept. Den administrative styregruppe behandler udkast til ydelser og takster.
- 6.okt. Kontaktudvalget behandlede takster.

Rammeaftalen 2007 for regionen Nordjylland

15. okt. Godkendelse af rammeaftale 2007 i kommunalbestyrelser/
Sammenlægningsudvalg og Forberedelsesudvalget.

I forbindelse med evaluering af foregående års rammeaftale og kvalitetssikring af kommende rammeaftaler planlægges i regi af den administrative styregruppe årligt et miniseminar for samtlige kommuner på administrativt niveau. Tidspunkt for afholdelse samt indhold i seminaret aftales i styregruppen.

5 Rammeaftalen – et smidigt værktøj

I kapitlet beskrives en række områder, hvor der i regi af rammeaftalen er aftalt særskilte procedure eller principper mellem kommunerne og Region Nordjylland. Indledningsvis er der en redegørelse for, hvordan den regionale forsyningspligt skal tolkes. Der er i lovgivningens krav om, at rammeaftalen skal indeholde en beskrivelse af, hvordan man håndterer akut opståede behov for pladser og tilbud samt ventelister. Principperne for hvordan det gøres i regionen Nordjylland beskrives i dette kapitel. Afslutningsvis er en oversigt over, hvilke myndigheder der har ansvaret for akutfunktionen for de forskellige målgrupper.

5.1 Principper for den regionale forsyningspligt

I dette afsnit beskrives principperne for udmøntningen af den regionale forsyningspligt med henblik på tilvejebringelse af tilbud til borgere i Nordjylland. Den regionale forsyningspligt løftes af både kommunerne – som driftsherrer for de overtagne amtslige tilbud og Region Nordjylland. Kommunerne er således forpligtiget til at stille pladser til rådighed for borgere fra andre kommuner, på de tilbud kommunerne har overtaget fra amtet, og som er omfattet af rammeaftalen. Disse pladser indgår i den regionale forsyningspligt.

Region Nordjyllands forsyningspligt fastlægges årligt i den indgåede rammeaftale. Region Nordjylland er forpligtiget til at drive eksisterende og oprette nye tilbud, som kommunerne efterspørger. Oprettelsen af nye pladser sker således efter aftale med kommunerne i regi af rammeaftalen. Kommunerne kan som udgangspunkt anmode Region Nordjylland om at oprette nye tilbud indenfor alle de tilbudstyper og målgrupper, der jf. servicelovens § 5 er omfattet af Regionens forsyningspligt.

Kommunernes overtagelse af en væsentlig del af de tidligere amtslige tilbud, har imidlertid betydning for Region Nordjyllands kapacitet og faglige kompetencer indenfor enkelte målgrupper. Indenfor målgruppen børn med autisme har Region Nordjylland således ikke et eksisterende tilbud. Den regionale forsyningspligt

Rammeaftalen 2007 for regionen Nordjylland

indenfor denne målgruppe påhviler derfor som udgangspunkt Aalborg kommune, der har overtaget alle amtslige tilbud til denne målgruppe.

Udover at drive tilbud efter servicelovens § 5 efter aftale med kommunerne i rammeaftalen, kan Region Nordjylland efter aftale med kommunerne varetage kommunale driftsopgaver, såfremt disse har naturlig tilknytning til Region Nordjyllands opgaver, og Region Nordjylland derfor har særlige kompetencer i forhold til opgavevaretagelsen. Sådanne aftaler kan indgås bilateralt mellem den enkelte kommune og Region Nordjylland, eller aftales generelt med alle kommuner i regi af rammeaftalen.

Opfyldelsen af den regionale forsyningsforpligtelse skal fungere så smidigt og fleksibelt som muligt af hensyn til de borgere, der har behov for et tilbud. Såfremt en kommune efterspørger et tilbud til en borger med meget specielle behov, har en driftsherre (kommune eller Region Nordjylland) derfor mulighed for i samarbejde med den kommune, der efterspørger tilbuddet, at aftale etableringen af et konkret specialtilbud. Det kan være i form af et enkeltmandsprojekt/særforanstaltning eller ved aftale om særydelser/tillægsydelser i relation til et eksisterende tilbud under rammeaftalen. Begge dele kan etableres indenfor rammeaftalen, og kræver således ikke en justering af rammeaftalen.

Det vil være relevant at følge udviklingen i antallet af enkeltmandsprojekter/særforanstaltninger indenfor rammeaftalens periode, da det kan give input til dialog omkring behov for udvikling af nye tilbud. Driftsherrerne skal derfor ved rammeaftalens udløb lave en opgørelse over etablerede enkeltmandsprojekter/særforanstaltninger indenfor perioden, og indberette disse til den administrative styregruppe.

5.2 Principper for organisering og håndtering af akutte sager

I det følgende beskriver principper for organiseringen af et akutberedskab i regionen Nordjylland. Udgangspunktet for principperne er lovgivningens krav (Bekendtgørelsens § 8, nr. 6) om, at rammeaftalen skal indeholde en beskrivelse af, hvordan man håndterer akut opståede behov for pladser og tilbud.

5.2.1 Definition af akutbehov

Efter kommunalreformens gennemførelse må det forventes, at kommunerne er i stand til selv at løse de fleste akutte behov i forhold til egne borgere. Behovet for retningslinier i forbindelse med håndtering af akutsager opstår derfor, når beredskabet i kommunerne ikke er tilstrækkeligt. Hvor ofte en sådan situation opstår, vil variere fra kommune til kommune – og afhænge af omfanget af kommunens eget beredskab.

Retningslinierne skal således ikke anvendes i forhold til alle akutte behov, men alene de situationer, hvor behovet for en plads er tidsmæssigt akut og hvor det ikke er muligt for en kommune at tilvejebringe et tilbud til en borger på kommunens egne tilbud eller på normerede pladser på tilbud i andre kommuner eller Region Nordjylland.

I de situationer hvor en kommune har behov for at trække på akutberedskab, er det væsentligt, at kommunen ved, hvor den skal henvende sig for at få tilvejebragt en akutplads, derfor er der indgået aftaler omkring, hvor forpligtelsen til hurtigt at tilvejebringe og eventuelt specialudvikle et tilbud, er placeret.

Det er som udgangspunkt den visiterende myndighed, der kan afgøre om en sag er akut. Det forudsættes, at den visiterende myndighed har vurderet sagens karakter i forhold til de principper, der er opstillet for definition af akutsager. Der vil blive foretaget en evaluering af akutberedskabet i forbindelse med udarbejdelse af rammeaftalen for 2008, som blandt andet vil omfatte kommunernes visitationsmønstre i forhold til akutberedskabet. På baggrund heraf

Rammeaftalen 2007 for regionen Nordjylland

vurderes, om der er behov for justering af definitioner og kompetencer i forbindelse med akutberedskabet.

Definition af akutte sager

Definitionen af de akutte sager, som skal håndteres af beredskabet, er:

- **akutte sager** defineres som de situationer, hvor håndtering af sagen, på grund af sagens karakter, ikke kan afvente den ordinære aftalte visitationsprocedure, og hvor det ikke er muligt for kommunen selv at finde en egnet plads. At en sag er akut er altid begrundet i et tidsmæssigt pres. Problemstillingen for den visiterende myndighed kan være, at der ikke aktuelt kan findes en egnet ledig plads, eller at der skal findes et specialtilbud, som først skal etableres.

5.2.2 Akutberedskab

I det følgende beskrives hvilke principper, der danner baggrund for akutberedskabet i regionen Nordjylland. Udgangspunktet er, at beredskabet skal fungere fleksibelt og ubureaukratisk, og at etableringen sker i tilknytning til de eksisterende organisationer/tilbud hos kommunerne og Region Nordjylland, således at der ikke skal opbygges nye organisatoriske enheder omkring beredskabet. Beskrivelsen af beredskabet i denne første rammeaftale bygger blandt andet på erfaringerne fra de gamle amter omkring behov for akutkapacitet.

Akutberedskabet er opbygget med udgangspunkt i de målgrupper, der er omfattet af rammeaftalen. Hensigten er, at der skal være et beredskab for samtlige målgrupper.

Beredskabet er opbygget omkring tilbud med en vis kapacitet, som giver grundlag for, at tilbuddet kan rumme beredskab til at varetage en akutfunktion indenfor den almindelige drift. Det forudsættes derfor, at der ikke vil være behov for en særlig lav belægningsprocent på disse tilbud.

Rammeaftalen 2007 for regionen Nordjylland

Såfremt det viser sig nødvendigt at placere en akutfunktion på en mindre institution for at sikre den nødvendige dækning af en målgruppe, kan det dog overvejes at aftale en lavere belægsprocent på dele af tilbuddets pladser.

Den enkelte akutte foranstaltning kan dog blive tilbudt til en ændret takst, hvis der i den konkrete situation skal udvikles et specialtilbud i forbindelse med akuttilbuddet.

Endelig forudsættes, at der i tilknytning til tilbuddene med akutfunktion er den nødvendige faglige kompetence til at etablere akutte tilbud og i den forbindelse eventuelt specialudvikle tilbud. Dette bevirker, at de ressourcer der skal bruges til at etablere tilbud allerede er indregnet i de omkostninger der kan henføres til tilbuddet. Der opkræves således ikke en særlig takst for personale timer, der er forbundet med vejledning og rådgivning mm. i forbindelse med oprettelse af et sådan tilbud.

Den driftsherre, der varetager akutfunktionen til en given målgruppe, kan oprette nye midlertidige pladser i forbindelse løsningen af en konkret akutsag, også selv om pladsen ikke på forhånd er beskrevet i rammeaftalen.

Det er afgørende, at der fastsættes regler og retningslinier for, hvem der er ansvarlig for, at det påtænkte akuttilbud iværksættes. Den visiterende handlekommune er ansvarlig for at sikre sig, at finansieringen af akuttilbuddet er på plads.

Det er fastsat i Socialministeriets vejledning om rammeaftalen, at der i beskrivelsen af erfaringslinier bør være en beskrivelse af antal akutsager og deres karakter, og hvordan disse er blevet håndteret, som grundlag for en vurdering af akutberedskabet.

5.2.3 Akutfunktioner fordelt på målgrupper

Akutfunktionen omfatter både døgn- og dagtilbud.

Rammeaftalen 2007 for regionen Nordjylland

Handicappede børn og unge inkl. sindslidende

Målgruppe	Tilbud og driftsherre
Børn og unge med autisme	Center for autisme, Aalborg kommune
Børn og unge med udadreagerende adfærd, psykiske og adfærdsmæssige problemstillinger m.v.	Bøgen, Aalborg kommune
Børn og unge med funktionsnedsættelser, herunder sygeplejkrævende	Specialbørnehjemmene, Region Nordjylland
Børn og unge med høretab og eventuelt funktionsnedsættelser	Aalborgskolen, Region Nordjylland
Døvblinde børn og unge	Døvblindecentret, Region Nordjylland

Psykisk udviklingshæmmede inkl. autisme

Målgruppe	Tilbud og driftsherre
Voksne med autisme	Center for autisme, Aalborg kommune Sødisbakke, Region Nordjylland
Udviklingshæmmede med psykiatrisk overbygning, domsanbragte og varetægtsurrogat	Behandlingscentret, Aalborg kommune Sødisbakke, Region Nordjylland
Udviklingshæmmede med udadreagerende adfærd	Engbo, Aalborg kommune Sødisbakke, Region Nordjylland
Udviklingshæmmede	Sødisbakke, Region Nordjylland

Fysisk handicappede inkl. hjerneskadede

Målgruppe	Tilbud og driftsherre
Senhjerneskadede - genoptræningstilbud	Strandgården, Region Nordjylland Nordjysk Center for Erhvervet hjerneskade (NCEH), Region Nordjylland *)
Senhjerneskadede - varige tilbud	Attruphøj, Aalborg kommune**) Boformen Asylgade, Region Nordjylland **)
Fødselshjerneskadede - genoptræning	Behandlingshjemmet Østerskoven, Region Nordjylland
Døvblinde	Døvblindecentret, Region Nordjylland

Rammeaftalen 2007 for regionen Nordjylland

Døve med yderligere funktionsnedsættelser	Amtsspecialet for døve, Aalborg kommune
---	---

*) NCEH kan fungere som akutinstitution, når den igangværende udvidelse af institutionen er gennemført ved udgangen af 2007.

***) Attruphøj og Boformen Asylgade er de eneste institutioner med varige pladser til borgere med senhjernesker. Hvis Attruphøj skal fungere som akutinstitution kræver det imidlertid en ombygning af institutionen. Boformen Asylgade kan først fungere som akutinstitution, når planlagt nybyggeri er gennemført ved udgangen af 2007.

Sindslidende

Målgruppe	Tilbud og driftsherre
Socialpsykiatriske dagtilbud	Samtlige kommunale tilbud
Midlertidige socialpsykiatriske døgntilbud	Sandtuen og Restrup Kærvej, Aalborg Kommune Hedebo, Brønderslev-Dronninglund kommune Boform Brovst, Region Nordjylland
Længerevarende socialpsykiatriske døgntilbud (boformer)	Samtlige regionalt drevne socialpsykiatriske tilbud

Stofmisbrugere *)

Målgruppe	Tilbud og driftsherre
Stofmisbrugere, behandlingstilbud	Foldbjergcentret, Region Nordjylland

*) Aalborg, Thisted og Morsø kommune varetager opgave i forhold til egne borgere

Der beskrives ikke akutfunktioner for hjemløse/udsatte grupper og voldsramte kvinder, idet tilbuddene under disse målgrupper pr. definition er akutinstitutioner.

5.3 Principper for håndtering af ventelister og ledige pladser

Formålet med beredskabet skal ses i sammenhæng med overordnede formål med udarbejdelsen af rammeaftale, et dialogværktøj til at sikre balance i kapaciteten, og dermed overensstemmelse mellem udbuddet af pladser og efterspørgslen. Det er fastsat som et krav i lovgivningen (bekendtgørelsens § 8, nr. 6) at rammeaftalen indeholder et beredskab til at undgå venteliste.

Der kan overordnet beskrives 3 funktioner, som en organisering af ventelisteberedskabet skal håndtere:

1. Registrere og synliggøre for kommuner og borgere dels ventelister og dels ledige pladser på konkrete tilbud samt indenfor en given målgruppe. Dette som grundlag for at matche behov for pladser med ledig kapacitet. Det kan i den forbindelse være relevant at synliggøre akutpladser/kapacitet.
2. Videns- og planlægningsgrundlag i forhold til behov for udvikling af nye tilbud, oprette nye pladser, eller eventuelt nedlæggelse pladser eller ændre pladser, som ikke efterspørges.
3. Aftale principper for optagelse af brugere fra ventelister.

Officielle ventelister kan som udgangspunkt kun omfatte borgere, der er visiteret af kommune til et tilbud. Kommunerne kan herudover have kendskab til borgere, som eventuelt på et senere tidspunkt vil få behov for et givet tilbud, eller borgere som er i eksisterende tilbud, men som skal nyvisiteres indenfor en given periode. Denne type informationer er væsentlige at medtage i kommunens vurderinger af udviklingstendenser og eventuelt kommende behov.

5.3.1 Håndtering af registrering af tomme pladser og ventelister

Nedenstående retningslinier vedrørende registrering af ledige pladser og ventelister gælder alle tilbud, som er omfattet af rammeaftalen.

Rammeaftalen 2007 for regionen Nordjylland

For at efterleve lovgivningens krav om registrering og offentliggørelse af ventelister samt en procedure for håndtering af ventelister i regionen Nordjylland, er der blandt kommunerne og Region Nordjylland enighed om, at der etableres en fælles elektronisk registrering af ventelister og ledige pladser. Det er afgørende at pointerer, at denne registrering ikke er et alternativ til Tilbudsportalen, men derimod skal ses som et supplement hertil, idet Tilbudsportalen udelukkende viser tilbud til rådighed, men Tilbudsportalen er ikke i stand til at vise ventelister og ledige pladser.

Den fælles elektroniske registrering skal fungerer pr. 1. januar 2007 og skal bruges som et anvendeligt planlægningsværktøj for kommunerne og Region Nordjylland. Den fælles registrering har følgende tre overordnede formål:

- Portalen skal sikre en registrering af ventelister og antallet af tomme pladser på tilbuddene – dels i forhold til de enkelte tilbud samt i forhold til de enkelte målgruppeområder.

De kommuner som driver tilbuddene er ansvarlige for løbende indberetning. Indberetninger vedrørende personer på venteliste eller tomme pladser sker i takt med ændringer i ind og udskrivning til tilbuddet.

- Registreringen, som sikrer et overblik over ventelister og tomme pladser, skal danne grundlag for rådgivning eller vejledning i forhold til anvisning af tilbud.
- Portalen sikrer et datagrundlag i forhold til planlægning og udviklingsinitiativer. Både i forhold til de fremtidige rammeaftaler samt i forhold til den fremtidige kapacitet.

Det er væsentligt, at der sikres sammenhæng til Tilbudsportalen i det omfang det er muligt, således at der ikke oprettes parallelle systemer. Det forventes, at Portalen kan udvikles i tilknytning til afregningssystemet.

Rammeaftalen 2007 for regionen Nordjylland

Portalen bør derfor registrere oplysninger på cpr.nr.- niveau for at sikre størst mulig entydighed i registreringerne af borgere på ventelister. Det vil bl.a. give mulighed for at registrere, hvorvidt en borger står på venteliste til to tilbud samtidigt.

5.3.2 Principper for optagelse af borgere fra ventelister

Driftsherren har en forpligtelse til at vurdere ventelisten, inden der visiteres nye brugere ind på et tilbud, hvortil der er venteliste.

Er flere brugere på venteliste til samme tilbud, er det målet at sikre, at den bruger, der har det største behov for pladsen, også får tilbuddet. Dermed bliver den faglige vurdering udgangspunktet, og bidrager til at sikre, at brugere med de sværeste problemstillinger ikke udstødes fra offentlige tilbud.

Der henvises i øvrigt til den regionale forsyningsforpligtelse som overgår til den myndighed som driver tilbuddet. Endelig henvises til aftale om overførsel af regionale tilbud i henhold til § 186 i Lov om social service.

Der skal i regi af den administrative styregruppe igangsættes et udrednings og planlægningsarbejde med henblik på opbygning af en fælles elektronisk registrering i løbet af 2006. Oplægget skal indeholde forslag til finansiering af udviklingen og driften den elektroniske løsning. Region Nordjylland er tovholder for udarbejdelsen af oplægget, men det vil ske i samarbejde med kommunale repræsentanter.

6 Generelle aftaler om økonomi

I forbindelse med rammeaftalen er der indgået en aftale om "Fælles retningslinier for takstberegning og betalingsmodeller" som er en integreret del af rammeaftalen. Vejledningen kan ses i bilag 4.

Omkostninger på Region Nordjyllands tilbud, der er omfattet af den regionale forsyningsforpligtelse på socialområdet, finansieres fuldt ud af kommunerne, bortset fra visse særlige administrative opgaver og specialrådgivningsydelser, som Region Nordjylland og VISO (den nationale videns- og specialrådgivningsorganisation) har indgået kontrakt om.

Rammeaftalen skal indeholde specificerede takster for kommunernes køb af pladser og individuelle ydelser i tilknytning hertil samt takster for specialrådgivningsydelser.

Denne aftale fastsætter principper for omkostningsberegninger og betalingsmodeller på social- og specialundervisningsområdet, som er omfattet af rammeaftalerne. Der er enighed om, at alle udbydere på aftaleområdet anvender det samme regelsæt for omkostningsberegninger og betalingsmodeller.

KL og Amtsrådsforeningen har skitseret en række principper for omkostningsberegningerne i den fælles vejledning. Der er enighed mellem kommunerne i den nordjyske region og Region Nordjylland, om at følgende principper lægges til grund for denne aftale:

Incitament til effektiv drift

Udbyderen skal have incitament til at sikre en løbende økonomisk drift, herunder at der sker den nødvendige tilpasning af kapaciteten. Efterspørgeren af ydelser skal have incitament til at indgå i dialog med udbyderen om væsentlige ændringer i efterspørgslen.

Taksterne skal være retvisende

Rammeaftalen 2007 for regionen Nordjylland

Sammenlignelige tilbud skal kunne sammenlignes på priserne. Administrationen af takstsystemet skal være enkel men samtidig give mulighed for den nødvendige differentiering. Takstsystemet skal være gennemsigtigt.

Budgetsikkerhed for kommunerne og Region Nordjylland

Risiko for uforudsete udsving i økonomien skal dækkes ind. Budgetterne skal være realistiske i forhold til de faktiske omkostninger. Løbende dialog og tilpasning af kapaciteten.

Udviklingstiltag

Det enkelte kommunale eller regionale tilbud skal sikres muligheden for løbende udvikling. Omkostningerne indregnes i taksten. Omfanget af udviklingstiltag fastsættes i den årlige rammeaftale.

Samme principper for alle udbydere af tilbud

For at sikre ensartede konkurrencevilkår gælder de samme principper for omkostningsberegninger for alle udbydere (kommunale, regionale samt private tilbud) inden for aftalens område.

6.1 2007 - et indkøringsår

Arbejdet med udarbejdelse af rammeaftale, herunder budgetter og takster for 2007, er underlagt nogle særlige vanskeligheder, der er forårsaget af, at der er tale om en ny opgave for både kommunerne og Regionen. De krav der stilles til budgetter og takstberegningen er nye, driftsvilkår er nye ligesom proceduren omkring visitation til de tilbud, der er omfattet af rammeaftalen er nye.

De principper for takstberegning, som er beskrevet i dette dokument, er de principper som bør lægges til grund for takstberegninger, men der bør samtidig tages hensyn til, at takstberegningen for takster til år 2007 foregår i en tid med mange omvæltninger og implementering af mange strukturelle og arbejdsgangsmæssige ændringer. Der er ligeledes tale om en periode, hvor det

Rammeaftalen 2007 for regionen Nordjylland

ikke er muligt at tilvejebringe alle de oplysninger, der er nødvendige for at kunne lave omkostningsfordelinger, der følger vejledningen fuldt ud.

Af ovenstående grunde må der for indkøringsåret 2007 imødeses særlige indkøringsvanskeligheder i forhold til fordelings- og beregningsmetoder, hvilket uundgåeligt vil medføre enkelte skøn i omkostningsfordelingsarbejdet. Det vurderes dog, at de unøjagtigheder som skønsudøvelsen medfører kun vil have relativt små takstmæssige konsekvenser.

Det vil fremgå af dette dokument, hvor der kommer til at gælde særlige metoder for indkøringsåret.

I forhold til den ydelses- og takststruktur (antal hovedydelser og tillægsydelser på den enkelte institution), der vil blive etableret i forbindelse med rammeaftalen for 2007, må det forventes, at der også her er tale om et indkøringsår.

Baggrunden herfor er, at mens tilbuddene har været drevet af Amtet, har der ikke været det samme behov for eller incitament til en mere differentieret ydelses- og takststruktur, som det må forventes i fremtiden. Årsagen hertil har været, at Amtet under alle omstændigheder betalte alle udgifter udover grundtaksten, ligesom amtet betalte merudgifter ved særforanstaltninger og særlig støtte. Der har således ikke været det samme behov for, at se på hvad den enkelte bruger reelt kostede. Det afgørende var, at tilbuddene kunne løse deres opgaver indenfor et givet budget.

Det må således forventes, at der i de kommende år vil ske en fortsat differentiering af ydelses- og takststrukturen, hvilket vil give en større sammenhæng mellem det der betales og det der ydes. Som et led i at skabe større sammenhæng må der forventes øget køb og salg af tillægsydelser til at dække de brugeres behov, der ligger udover hovedydelsen.

Rammeaftalen 2007 for regionen Nordjylland

Konkret må der i forbindelse med overgangen til de nye driftsvilkår pr. 1. januar 2007 påregnes, at der straks bliver et behov for indgåelse af en række aftaler om tillægsydelse til at finansiere den ekstra støtte som visse brugere allerede i dag modtager. Der er her ikke tale om en udgiftsglidning i den enkelte sag, men betalingen for tillægsydelsen er en konsekvens af, at der som udgangspunkt ikke allerede er budgetteret med tillægsydelser i de enkelte institutionsbudgetter.

6.1.1 Aftaler om trækingsret på udvalgte områder

Der er i rammeaftalen for 2007 vedrørende socialområdet indgået aftale om trækingsret mod forudbetaling for kommunerne på Teknologicentret for Handicappede, Taleinstituttet, på Hjælpemiddelcentralen samt del af misbrugsområdet. Region Nordjylland er driftsherre på alle tilbuddene. Der henvises til bilag 2 for yderligere oplysninger om, hvilke rådgivningsydelser der er trækingsret på.

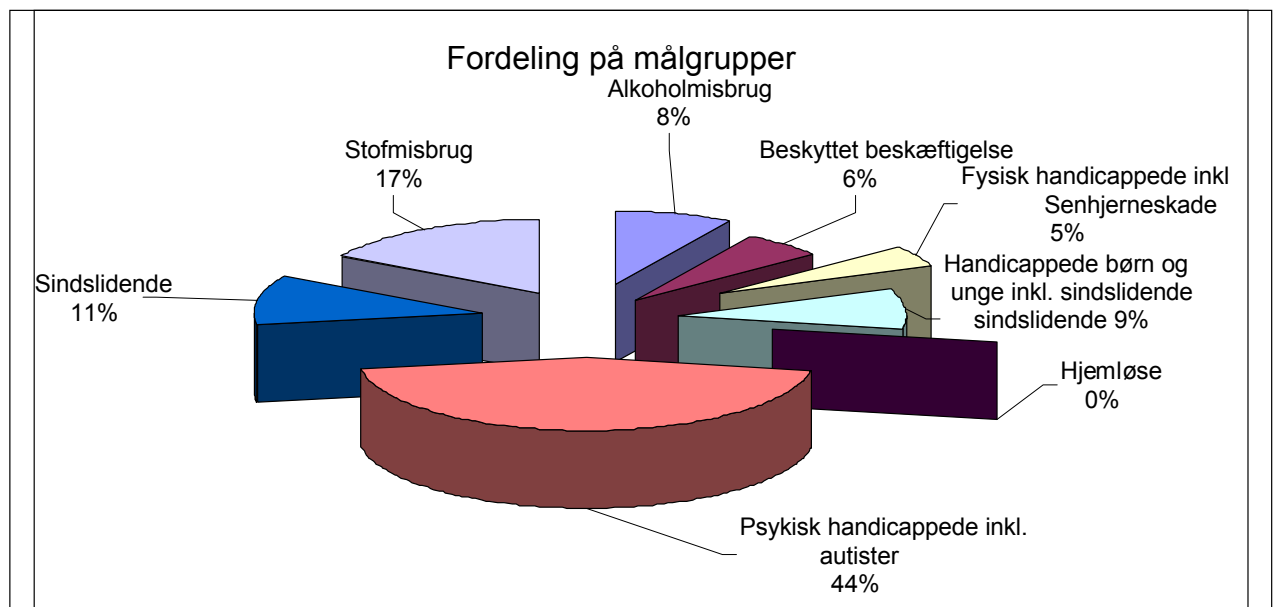
Udgifterne til trækingsret fordeles mellem kommunerne efter befolkningstal.

7 Kommunernes brug af tilbud i regionen

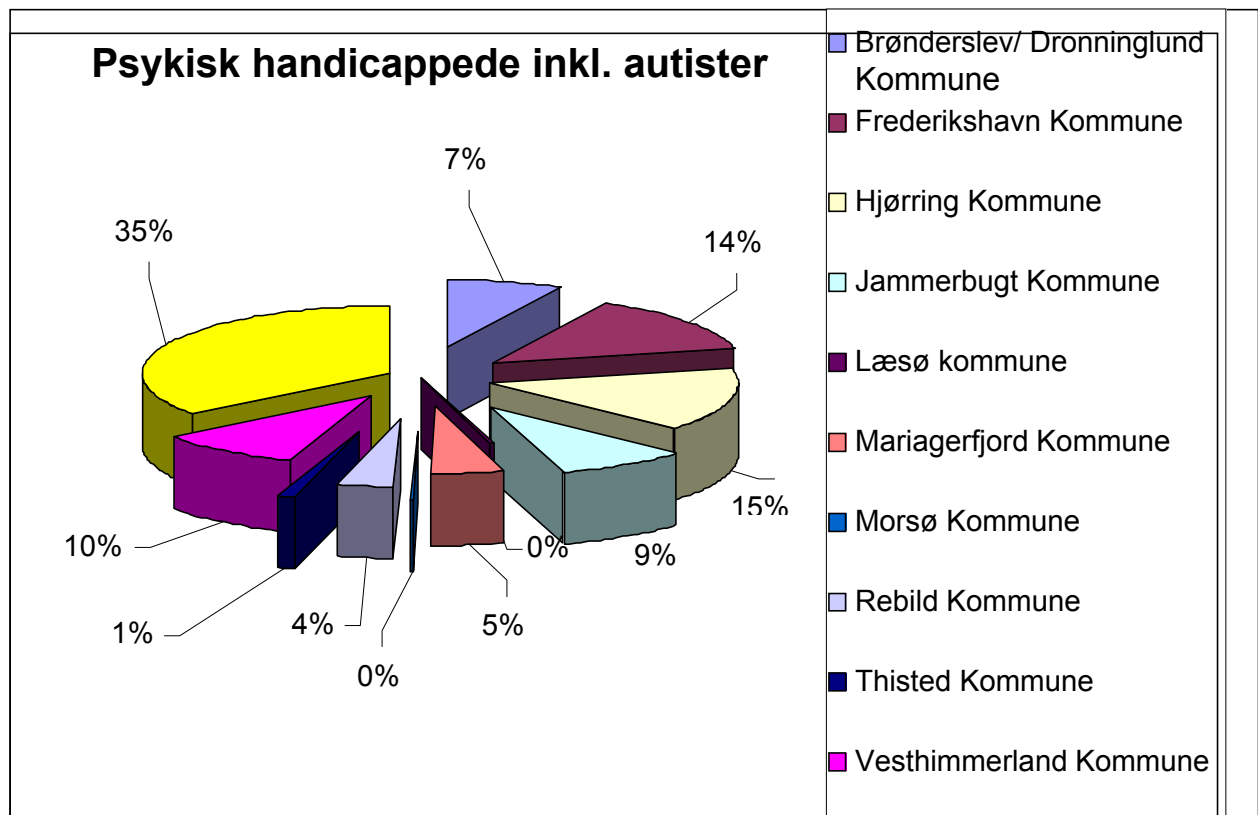
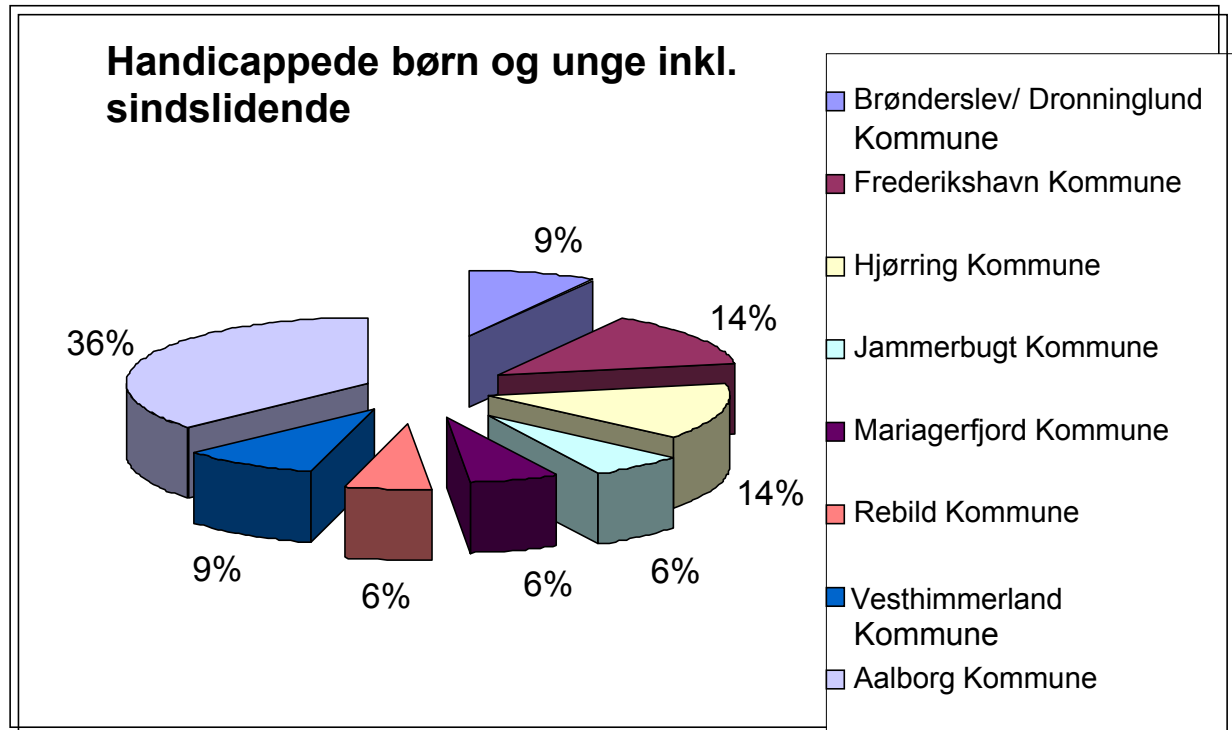
Nordjylland

Der er i lovgivningen krav om de enkelte kommuners forbrug af regionale tilbud det foregående år beskrives i rammeaftalen. I det følgende kapitel er opgjort kommunernes forbrug på Nordjyllands Amts tilbud, der er omfattet af rammeaftalen. Data er genereret på baggrund af tal fra 2005 i afregningssystemet.

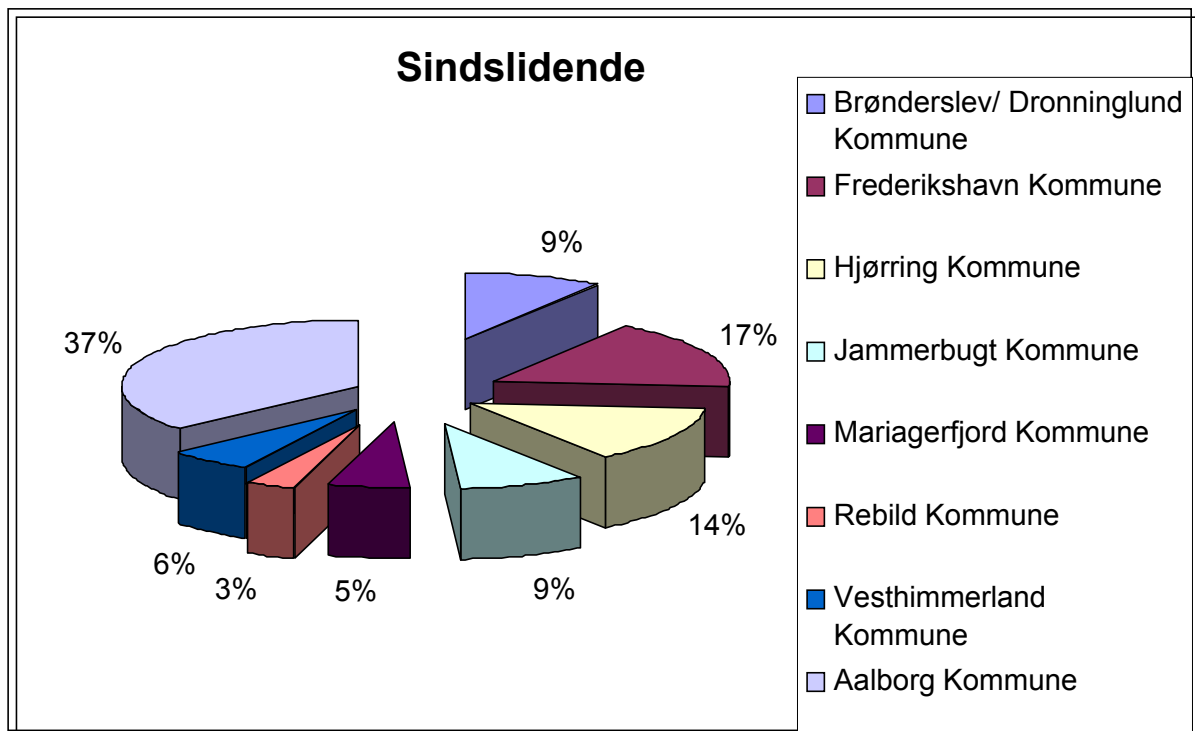
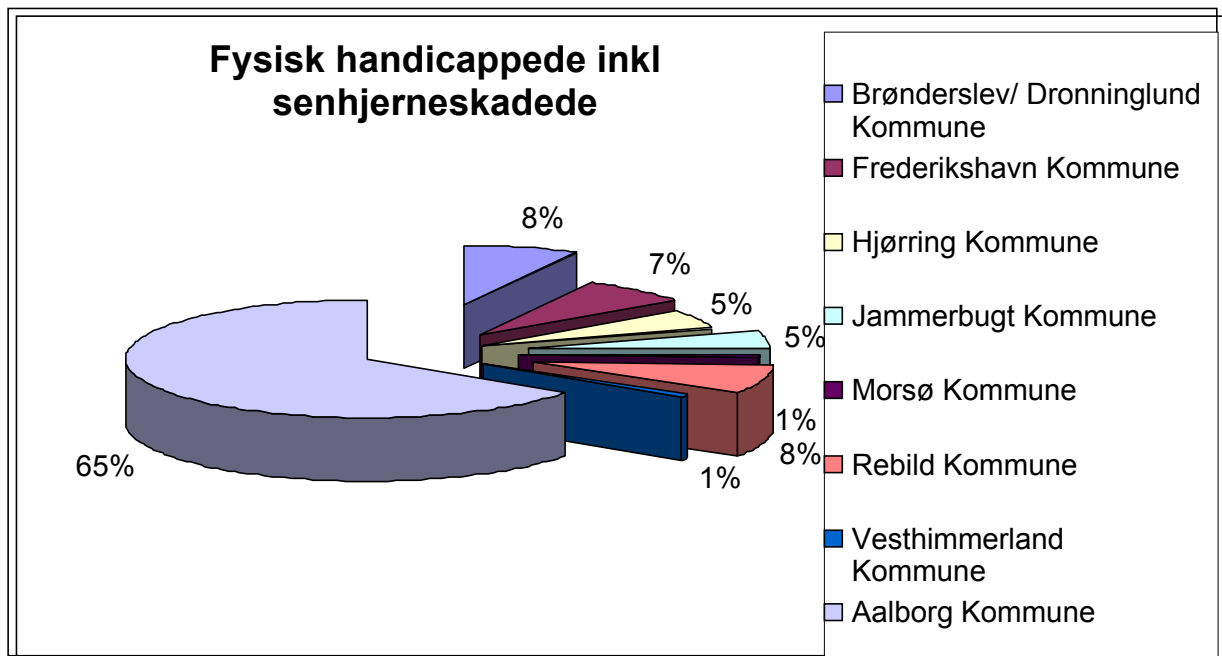
Der gøres opmærksom på, at de tilbud hvor der ikke er foretaget afregning ikke er medtaget i oversigterne. Ligeledes skal der tages forbehold for, at det ikke har været muligt i år at indarbejde Thisted og Morsø kommunes forbrug på tilbud i det tidligere Viborg Amt. Endelig er der ikke mulighed for at oplyse kommunernes forbrug på forsorgsområdet og krisecentre, idet brugerne er anonyme.



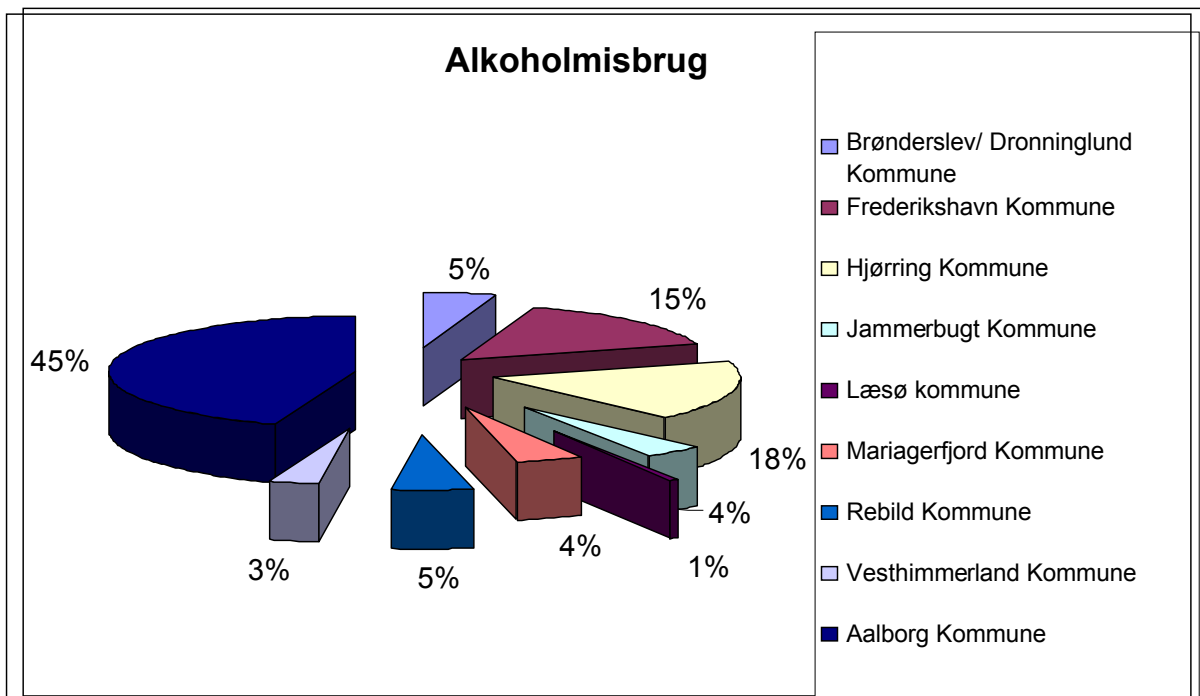
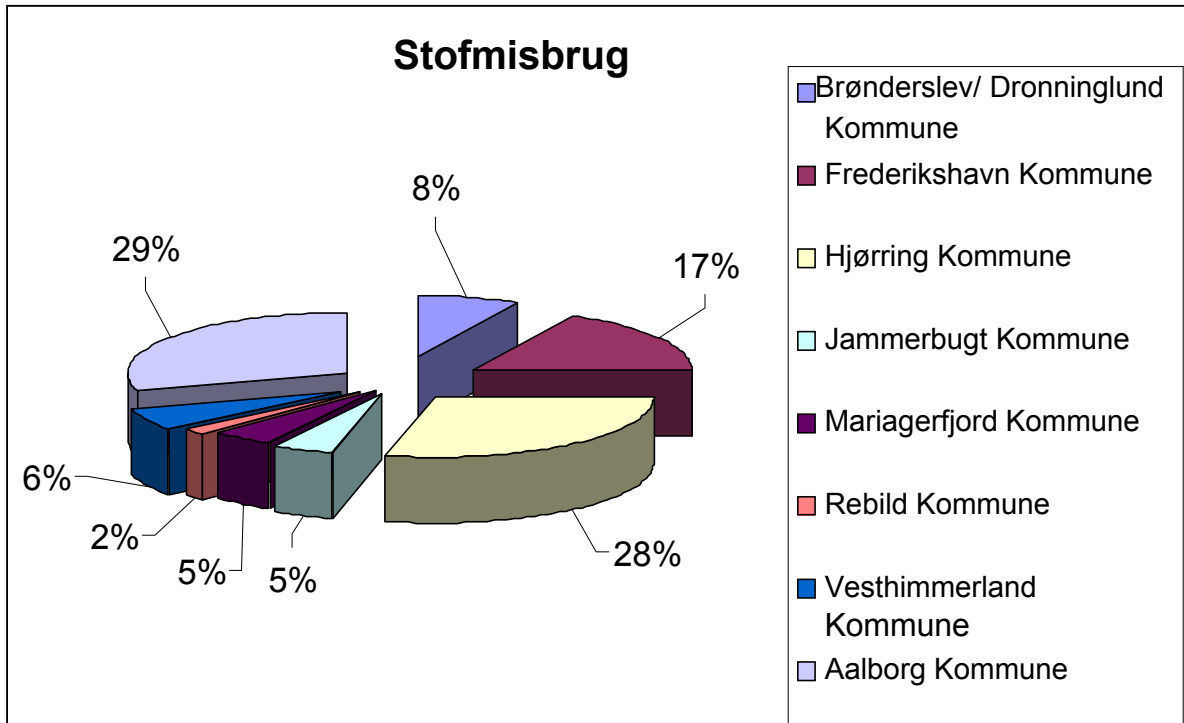
Rammeaftalen 2007 for regionen Nordjylland



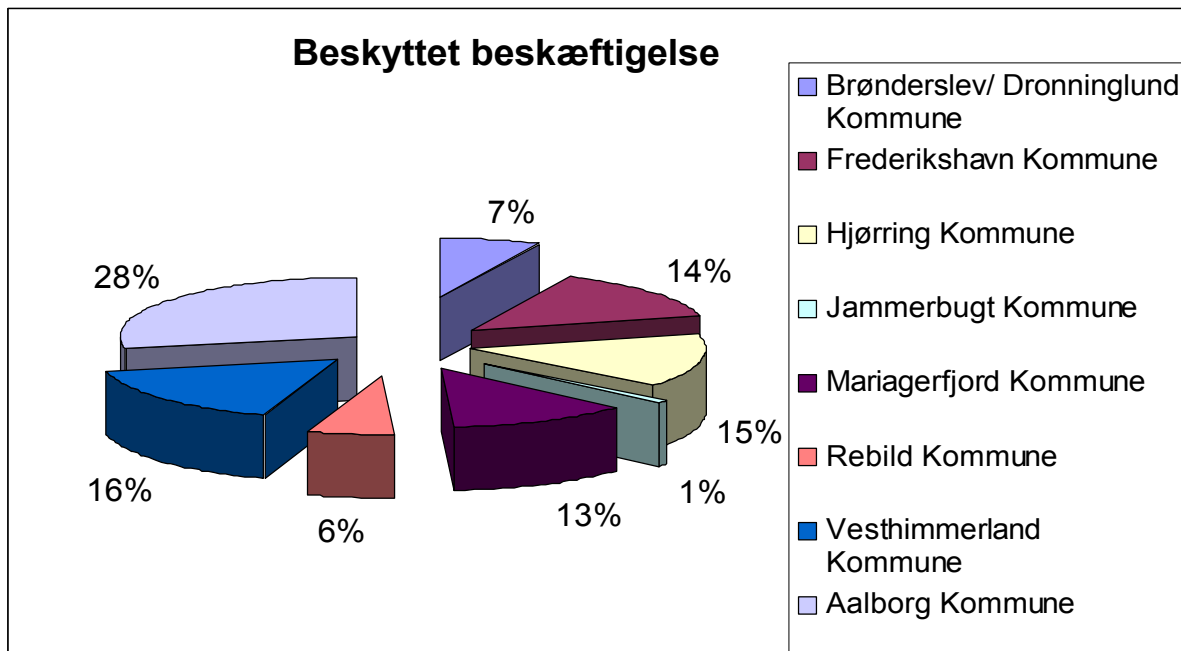
Rammeaftalen 2007 for regionen Nordjylland



Rammeaftalen 2007 for regionen Nordjylland



Rammeaftalen 2007 for regionen Nordjylland



8 Tilbudsviften i Nordjylland

Kapitlet indledes med en oversigt over det samlede antal pladser fordelt på målgrupper og driftsherre, der er til rådighed for borgere og kommunerne i regionen Nordjylland som følge af rammeaftalen og er omfattet af den regionale forsyningsforpligtelse. Datamaterialet er baseret på kommunernes indberetninger i forbindelse med takster og kommunerne har haft ansvaret for at kvalitetssikre deres eget materiale. Generelt har kommunerne i de kommunale redegørelser, i overensstemmelse med den kommunale hensigtserklæring, indmeldt forventninger om et uændret forbrug i 2007 i forhold til det eksisterende niveau. Der har således ikke været grundlag for en ændring af pladsantallet på tilbuddene under rammeaftalen.

Efterfølgende beskrives målgrupperne og tilbuddenes indhold og organisering samt hvem der er driftsherre. Den konkrete beskrivelse af de enkelte tilbud under målgruppen og pladsantallet samt rådgivningsydelser fremgår af bilag 1 og bilag 2 til rammeaftalen. Afslutningsvis er en oversigt over rådgivnings- og hjælpemiddelområdet og hvilke tilbud der er indgået aftale om trækningsret på. Der kan udbydes specialrådgivningsydelser fra alle tilbud med udgangspunkt i de kompetencer, der følger af driften af pladser på tilbuddet til den pågældende målgruppe. De rådgivningsydelser, der er omfattet i dette afsnit, er de specialrådgivningsydelser, der leveres fra tilbud uafhængigt af driften af pladser.

8.1 Samlet oversigt over pladser fordelt på målgrupperne og driftsherre

Målgruppe	Driftsherre	Dagpladsantal i 2007	Døgnpladser i 2007
Handicappede børn og unge – inkl. sindslidende	Frederikshavn kommune	15,0	
	Hjørring kommune	8,0	
	Brønderslev-	8,0	

Rammeaftalen 2007 for regionen Nordjylland

	Dronninglund kommune		
	Jammerbugt kommune	8,0	
	Aalborg kommune	85,0	99,0
	Vesthimmerland kommune	15,0	86,0
	Mariagerfjord kommune	8,0	
	Rebild kommune	8,0	
	Thisted kommune		36,0
	Region Nordjylland	20,0	64,0
	I alt antal pladser	175,0	285,0
Psykisk handicappede – inkl. autister	Frederikshavn kommune	89,0	37,0
	Hjørring kommune	130,0	39,0
	Brønderslev-Dronninglund kommune	42,0	56,0
	Aalborg kommune	348,0	263,0
	Vesthimmerland kommune	234,0	57,0
	Mariagerfjord kommune	68,0	20,0
	Rebild kommune		18,0
	Morsø kommune		123,0
	Thisted kommune	110,0	110,0
	Region Nordjylland	127,0	117,0
		I alt antal pladser	1148,0
Fysisk handicappede – inkl. hjerneskadede	Aalborg kommune	121,0	47,0
	Thisted kommune		3,5
	Region Nordjylland	31,0	80,0

Rammeaftalen 2007 for regionen Nordjylland

	I alt antal pladser	152,0	130,5
Sindslidende	Frederikshavn kommune	15,0	36,0
	Brønderslev-Dronninglund kommune		36,0
	Jammerbugt kommune		36,0
	Vesthimmerland kommune	15,0	11,0
	Thisted kommune	69,0	33,0
	Aalborg kommune	30,0	41,0
	Region Nordjylland	38,0	183,0
	I alt antal pladser	167,0	376,0
Misbrugsområdet (stofmisbrug)	Thisted Kommune	13,0	3,0
	Region Nordjylland	90,0	6,0
	I alt antal pladser	103,0	9,0
Beskyttet beskæftigelse(reva)	Frederikshavn kommune		18,0
	Hjørring kommune		25,0
	Aalborg kommune	47,0	
	Mariagerfjord kommune	17,0	
	Rebild kommune		26,0
	Aalborg kommune	47,0	
	Region Nordjylland	33,0	12,0
	I alt antal pladser	97,0	81,0
Voldsramte kvinder/krisecenter	Frederikshavn kommune		4,0
	Hjørring kommune		4,0
	Aalborg kommune		10,0
	Mariagerfjord		4,0

Rammeaftalen 2007 for regionen Nordjylland

	kommune		
	Thisted kommune		9,0
	I alt antal pladser		31,0
Hjemløse/forsorgsområdet	Aalborg kommune	55,0	113,0
	Thisted kommune		24,0
	Region Nordjylland		12,0
	I alt antal pladser	55,0	149,0

8.2 Tilbuddenes indhold og organisering på målgruppeniveau

8.2.1 Handicappede børn og unge inkl. sindslidende

Dagtilbud (specialbørnehaver)

Målgruppe:

Børn i alderen 0-6 år der på grund af betydelig og varigt nedsat fysisk eller psykisk funktionsevne har et særligt behov for støtte, behandling m.v., som ikke kan dækkes i en almindelig kommunal børnehave.

Tilbuddenes indhold og organisering:

Specialbørnehaverne er udlagt som specialbørnehavegrupper og placeret i forbindelse med almindelige børnehaver.

Der er specialbørnehaver for døvblinde børn og børn med høretab.

Alle specialbørnehavegrupper drives af kommuner.

Stampe er en observations- og behandlingsbørnehave, der drives af Aalborg kommune.

Specialbørnehaver på Aalborgskolen og Døvblindecentret drives af Region Nordjylland.

Rammeaftalen 2007 for regionen Nordjylland

Døgntilbud

Specialbørnehjem

Målgruppe:

Børn og unge i alderen 0-18 år med betydelig og varig nedsat fysisk og psykisk funktionsnedsættelse af forskellig karakter. Målgruppen har ofte tilknyttede lidelser – ud over at de er udviklingshæmmede - så som epilepsi, spasticitet, blindhed, forskellige syndromer eller fysiske misdannelser. Til målgruppen hører også børn og unge med mere adfærdsmæssige problemer. Målgruppen rummer både stærkt sygeplejekrævende børn, plejekrævende børn og mobile hjerneskadede børn.

Tilbuddenes indhold og organisering:

Tilbuddet er et døgntilbud. Børnene går som hovedregel i skole (eller børnehave). Børn i aflastningstilbud er som regel på specialbørnehjemmet i en uge ad gangen og følger deres skole eller børnehave. Specialbørnehjemmenes afdelinger er specialiserede for at imødekomme målgruppens forskelligartede behov.

Specialbørnehjemmene drives af Region Nordjylland.

Elevhjem

Målgruppe:

Børn og unge i alder 0- 8 år med høretab eller døvblindhed.

Tilbuddenes indhold og organisering:

Aalborgskolen er et landsdelsdækkende helhedstilbud til personer med høretab og er organiseret i forskellige afdelinger: småbørn, skole, unge og fritid, unge og voksne, samt anden tværfaglig bistand. Der er her en tæt sammenhæng med specialundervisningstilbuddene. Herudover driver Aalborgskolen det landsdækkende Døveskolernes materialecenter.

Rammeaftalen 2007 for regionen Nordjylland

Døvblindecentret er et landsdækkende helhedstilbud til børn, unge og voksne med medfødt døvblindhed. Døvblindecentrets ydelser på socialområdet har både dag og døgn tilbud og har en tæt sammenhæng til specialundervisningstilbud på Døvblindecentret.

Elevhjem drives af Region Nordjylland.

Aflastningstilbud

Målgruppe:

Tilbuddet er rettet mod familier med hjemmeboende børn, unge og voksne med betydelig og varig nedsat fysisk og psykisk funktionsnedsættelse af forskellig karakter. Målgruppen har ofte følgehændicaps, såsom epilepsi, spasticitet, blindhed, forskellige syndromer eller fysiske misdannelser.

Tilbuddets indhold og organisering:

Danahus er et aflastningstilbud, hvor barnet, den unge eller voksne følger sit normale dagtilbud, eksempelvis vuggestue, børnehave, skole, fritidstilbud eller værksteder. I deres fritid tilstræbes en tryk og afslappet hverdag, så det ligner familiens egen hverdag så meget som muligt. Vi tager udgangspunkt i at give god omsorg og pleje med basis i deres individuelle behov og forskelligheder.

Danahus drives af Aalborg kommune.

Specialinstitutioner

Målgruppe:

Mobile børn, unge og voksne med ADHD og andre udviklingsforstyrrelser, eventuelt som følge af tidlige følelsesmæssige skader. Målgruppen spænder fra personer der grænser til normalområdet med svære opmærksomheds- og udviklingsforstyrrelser til svært udviklingshæmmede personer med en udadreagerende adfærd og følgehændicap. Brugere har alle behov for struktur og forudsigelighed. Funktionsmæssigt er der stor variation mellem brugerne, da

Rammeaftalen 2007 for regionen Nordjylland

deres følgehandicaps spænder vidt: autisme, deprivation, FAS, psykoser, neurologiske dysfunktioner, seksuelt misbrug, senhjernesker m.m.

Tilbuddenes indhold og organisering:

Stjernehusene består af fysisk adskilte tilbud med fælles administration og ledelse. De enkelte afdelinger er specialiserede i forhold til målgruppe og alderstrin. Stjernehusenes brugere benytter som hovedregel eksterne skole/dagtilbud.

Bøgen består af fem afdelinger med fælles administration og ledelse. Bøgen er et helhedstilbud med bo-, beskæftigelses- og skoletilbud, hvor skoletilbuddet er en intern skole på Bøgen.

De to specialinstitutioner Stjernehusene og Bøgen drives af Aalborg kommune.

Sindslidende

Målgruppe:

Målgruppen er svært psykisk syge i unge mellem 14-18 år. De unges funktionsniveau er præget af deres psykiske sårbarhed og forskellige symptomer som mangelfuld realitetsopfattelse, kontaktsvaghed og svær angst samt adfærdsforstyrrelser, fx OCD og spiseforstyrrelser.

Tilbuddets indhold og organisering:

Restrup Kærvej er et socialpsykiatrisk botilbud. De unge, der er visiteret inden det fyldte 18. år, vil jf. lovgivningen kunne blive til det 22. år, såfremt det skønnes relevant.

Restrup Kærvej drives af Aalborg kommune

8.2.2 Psykisk handicappede – herunder autister

Dagtilbud til psykisk handicappede

Målgruppe:

Rammeaftalen 2007 for regionen Nordjylland

Voksne med betydelige og varige nedsatte psykiske og fysiske funktionsevner, som er psykisk udviklingshæmmede med særlige behov. I målgruppen er der en del brugere med særlige problemstillinger, såsom psykiatrisk overbygning, særlig udadreagerende adfærd, multihandicap m.m.

Tilbuddenes indhold og organisering:

Dagtilbuddene er aktivitetstilbud, beskyttede værksteder eller de to i kombination. De enkelte dagtilbud har ofte en vis indbygget specialisering, således at de er gruppemåltret mod brugere med specielle behov. Det enkelte tilbud tilrettelægges altid i samråd med den enkelte bruger (og/eller brugerens omsorgspersoner) ud fra brugerens særlige behov og personlige ønsker.

Dagtilbuddene drives af kommunerne, bortset fra Mariagercentret under Sødisbakke, som drives af Region Nordjylland.

Boformer (døgntilbud) til psykisk handicappede

Målgruppe:

Voksne med betydeligt og varigt nedsat psykisk og fysisk funktionsniveau og særlige behov. Målgruppen for tilbuddene omfattet af rammeaftalen har typisk svære udviklings- og kontaktforstyrrelser. De er enten plejkrævende og multihandicappede, eller mobile men dårligt fungerende. En del har udadreagerende adfærd. Mange er afhængige af omgivelserne i forbindelse med alle basale aktiviteter som spisning, personlig hygiejne, påklædning m.m. Alle er afhængige af hjælp døgnet rundt.

Tilbuddenes indhold og organisering:

Ydelserne i døgntilbuddene omfatter omsorg og pleje, pædagogisk støtte til udvikling, praktisk bistand med mere samt eventuelt beskæftigelses-, aktivitets- og samværstilbud. Indsatsen er specialiseret, individuel og differentieret og støtter udviklingen af personlige og sociale kompetencer.

Rammeaftalen 2007 for regionen Nordjylland

Målgruppen på den enkelte boform er heterogent sammensat med enkelte tunge brugere og enkeltmandsprojekter med høj specialiseringsgrad. Nogle af boformerne er generelt specialiserede.

Døgntilbuddene drives af kommunerne bortset fra Sødisebakke, som drives af Region Nordjylland.

Specialinstitutioner (døgntilbud) til psykisk handicappede

Målgruppe:

Voksne udviklingshæmmede med særlige problemstillinger herunder svære følelsesmæssige problemer, sindslidelser, psykotiske træk og adfærdsforstyrrelser. Målgruppen har udadreagerende adfærd. En del af målgruppen er domsanbragte kriminelle. Fælles for gruppen er, at de fleste har oplevet forskellige former for omsorgssvigt, som omfatter mangel på stimulation og struktur, idet de i varierende omfang er blevet overladt til sig selv. Nogle har desuden været udsat for vold, seksuel misbrug og incest.

Tilbuddenes indhold og organisering:

Tilbuddene, som omfatter Behandlingscentret i Hammer Bakker og Engbo (med underafdelinger i Klarup og Skovbrynet i Brønderslev) samt Sødisebakke, er tre specialtilbud til voksne udviklingshæmmede.

Behandlingscentret og Sødisebakke er de eneste institutioner i Nordjylland, som tilbyder behandling til udviklingshæmmede med psykiske lidelser af svær grad, samt arbejdet vedrørende tilsynsdømte og kriminelle udviklingshæmmede.

Behandlingscentret samt Engbo drives af Aalborg kommune.

Sødisebakke drives af Region Nordjylland.

Autisme

Målgruppe:

Rammeaftalen 2007 for regionen Nordjylland

Børn, unge og voksne med autismespektrumforstyrrelse og meget specielle behov. Autister er kendetegnet ved at have behov for livslang tilrettelæggelse af det fysiske miljø og af den pædagogiske indsats.

Tilbuddenes indhold og organisering:

Autismeområdet som er omfattet af rammeaftalen er organiseret i Center for Autisme (CA) samt på Sødisebakke.

CA er et specialiseret og helhedsorienteret tilbud, hvor mennesker med autisme igennem hele deres livsforløb får en sammenhængende støtte. CA er opdelt i en række geografisk adskilte specialtilbud (herunder enkeltmandsprojekter), som supplerer hinanden. Alle afdelinger i Center for Autisme (CA) og Børne- og Ungdomscenter Ranum anvender samme pædagogik og har samme faglige udgangspunkt.

Sødisebakke har en specialafdeling for mennesker med autisme og et relativt lavt funktionsniveau. Afdelingen er gruppedelt med både botilbud og dagtilbud.

Center for Autisme drives af Aalborg kommune.

Sødisebakke drives af Region Nordjylland.

8.2.3 Fysisk handicappede – herunder hjerneskadede

Fysisk handicappede

Målgruppe:

Voksne med fysisk handicap, primært som følge af fødselshjerneskade.

Tilbuddenes indhold og organisering:

Tilbuddene til denne målgruppe varetages af Behandlingscenter Østerskoven og Østergadepædagogiet. Opgaven med brugere med medfødt hjerneskade kræver en tværfaglig indsats på højt specialiseringsniveau. Både på behandlingscentret Østerskoven og på Østergadepædagogiet arbejdes med kommunikationsmetoder og

Rammeaftalen 2007 for regionen Nordjylland

strategier på højt niveau, idet hovedparten af brugerne ikke har noget verbalt sprog.

Østergadepædagogik drives af Aalborg kommune

Behandlingscentret Østerskoven er en selvejende institution med driftsoverenskomst med Region Nordjylland.

Døve med yderligere funktionsnedsættelser

Målgruppe:

Døve med yderligere fysiske og psykiske funktionsnedsættelser. Forskellige mere specialiserede målgrupper herunder døve børn og unge med sociale, kognitive og emotionelle vanskeligheder samt døve med psykosociale problemer.

Tilbuddenes indhold og organisering:

Amtspécialet for Døve er en enhedsorganisation med fire forskellige tilbud. Brugere er karakteriseret ved at have lavt tegnsprogligt og lav kognitivt niveau. Det er derfor i høj grad medarbejderne, som skal være sprogmodeller for beboere og brugernes sproglige og kognitive udvikling.

Amtspécialet for døve drives af Aalborg kommune.

Senhjerneske

Målgruppe:

Personer i alderen 15 – 67 år med erhvervet hjerneske af varierende sværhedsgrad. Gruppen af personer med svære og meget svære erhvervede hjernesker er - skønt den er voksende - en relativt lille målgruppe med behov for en højt specialiseret indsats både i genoptræningsfasen og i den varige botilbudsfase.

Tilbuddenes indhold og organisering:

Rammeaftalen 2007 for regionen Nordjylland

Tilbuddene til målgruppen er Attruphøj, Nordjysk Center for erhvervet hjerneskade (NCEH), Behandlingscentret Østerskoven, samt Strandgården. Derudover er der en boform – Asylgade under etablering. Der er tale om et højt specialiseret tilbud til en mindre – og uhomogen – gruppe af yngre personer, med helt særlige problemer som følge af svære og meget svære hjerneskader.

Attruphøj drives af Aalborg kommune

Behandlingscentret Østerskoven og NCEH er selvejende institutioner med driftsoverenskomster med Region Nordjylland.

Strandgården og Boformen Asylgade (under etablering) drives af Region Nordjylland.

8.2.4 Døvblinde

Målgruppe:

Voksen døvblinde.

Tilbuddets indhold og organisering:

Døvblindecentret er et landsdækkende helhedstilbud til voksne med medfødt døvblindhed. Døvblindecentret har både dag- og døgntilbud til voksne døvblinde. Døvblindecentrets ydelser på socialområdet har en tæt sammenhæng med specialundervisningsområdet.

Døvblindecentret drives af Region Nordjylland.

8.2.5 Sindslidende

Socialpsykiatriske dagtilbud

Målgruppe:

Rammeaftalen 2007 for regionen Nordjylland

Personer med langvarige sindslidelser, der har behov for individuel støtte, struktur i hverdagen samt støtte til at få og vedligeholde social kontakt med andre mennesker.

Tilbuddenes indhold og organisering:

De socialpsykiatriske dagtilbud drives af kommunerne.

Midlertidige socialpsykiatriske døgntilbud

Målgruppe:

Yngre sindslidende primært i aldersgruppen 18-40 år med forskellige problemstillinger. Af særlige målgrupper kan nævnes udadreagerende samt personer med retlige foranstaltninger.

Tilbuddenes indhold og organisering:

Tilbuddene er specialiserede. Hedebo og Sandtuen er rettet mod unge over 18 år. Boform Brovst er rettet mod svært kronisk sindslidende herunder udadreagerende, misbrugere samt personer med retlige foranstaltninger. Restrup Kærvej omfatter også 14-18-årige.

Alle tilbuddene er midlertidige og vil ofte være det tilbud, der skal udvikle den enkelte beboer til at kunne klare sig i et mindre specialiseret tilbud fremover.

Sandtuen og Restrup Kærvej drives af Aalborg kommune.

Hedebo drives af Brønderslev-Dronningslund kommune.

Boformen Brovst drives af Region Nordjylland.

Længerevarende socialpsykiatriske døgntilbud (boformer)

Målgruppe:

Sindslidende, som på grund af betydelig og varigt nedsat fysisk eller psykisk funktionsevne, har behov for omfattende hjælp i almindelige daglige funktioner

Rammeaftalen 2007 for regionen Nordjylland

eller pleje, omsorg og behandling, og som ikke kan få dækket disse behov på anden vis.

Tilbuddenes indhold og organisering:

Der er en vis specialisering mellem de socialpsykiatriske boformer, således at der i flere af boformerne er beboergrupper eller et antal af beboere med særlige problemstillinger og behov, og personalegrupper med tilsvarende kvalifikationer og specialiserede faglige kompetencer.

Boformerne drives af kommunerne og af Region Nordjylland.

8.2.6 Stofmisbrugere

Målgruppe:

Stofmisbrugere med behandlingsbehov.

Tilbuddenes indhold og organisering:

Region Nordjyllands tilbud til stofmisbrugere er organiseret i en samlet rusmiddelorganisation, Foldbjergcentret. (Rusmiddelorganisationen indeholder også alkohol- og substitutionsbehandling. En samlet oversigt over Foldbjergcentrets ydelser ses i bilag 1 og 2.

Stofmisbrugsbehandling er omfattet af en behandlingsgaranti. Garantien stiller krav om udredning og igangsat behandling i løbet af 14 dage fra henvendelsen. For at imødekomme de forskelligartede behandlingsbehov kræves et differentieret udbud af behandling.

Foldbjergcentret drives af Region Nordjylland og er i overvejende grad rettet borgere uden for Aalborg, Thisted og Morsø kommune.

Aalborg kommune driver misbrugsbehandlingstilbud til egne borgere.

Rammeaftalen 2007 for regionen Nordjylland

Thisted Kommune driver misbrugsafdelingen Nord, hvor der er et halvvejshus tilknyttet, der tilbyder efterbehandling til personer, der har været i behandling for stofmisbrug.

Beskyttet beskæftigelse

Målgruppe:

Tilbuddet er målrettet førtidspensionister der på grund af nedsat fysisk eller psykisk funktionsniveau – eller særlige sociale problemer – ikke kan opnå eller fastholde beskæftigelse.

Tilbuddenes indhold og organisering:

Tilbuddene er geografiske spredt over regionen og drives alle af kommunerne, og indgår som en del af de kommunale revalideringstilbud.

8.2.7 Hjemløse/udsatte grupper

Forsorgsområdet

Målgruppe:

Personer med særlige sociale problemer. Desuden særlige målgrupper så som udstødte med varigt plejebenhov og udstødte med misbrug og afvigende adfærd.

Tilbuddenes indhold og organisering:

Forsorgshjem og herberger er som de er defineret i lovgivningen landsdækkende. Der er tale om selvmøderprincip, så brugerne kan henvende sig uden visitation.

Ud over den almindelige forsorgshjemsfunktion og dagtilbud omfatter Svenstrupgård en række specialtilbud. Specialtilbuddene omfatter en sygeafdeling der tilbyder afrusning og behandling af lettere somatiske sygdomme hos personer, som ikke er velanbragte i det somatiske sygehusvæsen samt et alternativt plejehjem til varigt ophold til personer med et somatisk plejebenhov, aktivt misbrug og en adfærd, der gør brugerne uplacerbare i andre kommunale

Rammeaftalen 2007 for regionen Nordjylland

foranstaltninger. Hertil kommer skærmet kvindeafdeling, udslusningsfunktion, efterværnsfunktion og "skæve huse" til varigt ophold.

Svenstrupgård drives af Aalborg kommune.

Kirkens Korshær herberg, bofællesskab samt Natvarmestuen er selvejende institutioner med driftsoverenskomst med Aalborg kommune

Nørbygaard er en selvejende institution etableret i samarbejde med KFUM's Sociale Arbejder i Danmark og har driftsoverenskomst med Thisted Kommune.

Aas bosted har dels et afrusningstilbud til alkoholikere og dels kan de tilbyde et stabiliseringsophold herunder også til sindslidende med et misbrug, som er for ustadige til at de kan bo og fastholdes i et almindeligt socialpsykiatrisk botilbud.

Aas bosted drives af Region Nordjylland.

Sindslidende misbrugere

Målgruppe:

Sindslidende misbrugere.

Tilbuddenes indhold og organisering:

"13" driver en række specialiserede tilbud indenfor målgruppen, og der opereres med en fælles leder for alle tilbud. Dette gør at der sikres en stor sammenhæng i arbejdsmetoder og holdninger til den enkelte bruger. Der er desuden tæt sammenhæng mellem dag og døgntilbud. Det er muligt med hurtig etablering af døgntilbud til den enkelte bruger fra dagtilbuddet, da institutionerne har en del kontakt i dagligdagen.

Gruppen af sindslidende misbrugere har generelt komplekse problemstillinger, som kræver brede og tværfaglige kompetencer inden for misbrug, psykiatri samt det socialfaglige område. Dette stiller endvidere store krav til samarbejdskompetencer, da der er en meget bred samarbejdsflade.

Rammeaftalen 2007 for regionen Nordjylland

Tilbuddene drives af Aalborg kommune.

Voldsramte kvinder/krisecentre

Målgruppe:

Voldsramte og voldstruede kvinder med eller uden børn. Til målgruppen hører også kvinder med anden etnisk baggrund samt kvinder med andre problemstillinger.

Tilbuddenes indhold og organisering:

Krisecentrene er som de er defineret i lovgivningen landsdækkende. Der er ingen visitation til centrene, og ophold er anonymt.

Krisecentrene er ikke behandlingsinstitutioner. Det opleves alligevel, at de kvinder, der i dag kommer på krisecentrene ofte har andre problemer end det at være voldsramte. Der kommer i stigende omfang kvinder med anden etnisk baggrund end dansk, hvilket kræver specialkendskab til andre kulturer og familiemønstre.

I tilknytning til krisecentret i Aalborg kommune, er der oprettet en manderådgivning for voldelige mænd.

Krisecentrene i Thisted, Frederikshavn og Hobro drives af kommunerne.

Krisecentrene i Hjørring og Aalborg er selvejende med driftsoverenskomst med kommunerne.

8.2.8 Tilbud under etablering

I det følgende beskrives de tilbud, hvor er i enten kommuner eller i Nordjyllands Amt er truffet politisk beslutning om skal etableres, men som ikke står klar til brug pr. 1. januar 2007.

Rammeaftalen 2007 for regionen Nordjylland

Nordjyllands Amtsrådet besluttede i 2006, at der skulle bygges et nyt Attruphøj med 10 pladser til hjerneskadede med en udadreagerende adfærd, 7 pladser til hjerneskadede i vegetativ tilstand samt 8 pladser til hjerneskadede med svære kognitive vanskeligheder. Aalborg Kommune overtager Attruphøj pr. 1. januar 2007, men der har været tilstand i byggeriet og det nye Attruphøj kan tidligst stå klar i slutningen af 2007. Konkret antal pladser og økonomi aftales på et senere tidspunkt.

På Nordjysk Center for Erhvervet Hjerneskadede er der truffet beslutning om, at der sker en udvidelse af genoptræningspladser fra 4 til 8 pladser, som Amtet/Region Nordjylland finansiere samt udvides med 8 varige pladser som kommunen finansiere. Der er endnu ikke påbegyndt byggeri, hvorfor pladserne derfor ikke er klar til 1.1.2007.

Amtsrådet i Nordjyllands Amt har truffet beslutning om at godkende etableringen af et aflastningstilbud i forbindelse med Center for autisme, men planerne er sat i bero af Aalborg kommune, der overtaget tilbudet efter d. 1. januar 2007.

Amtsrådet har ligeledes truffet beslutning om at udvide Hobitten i Frederikshavn kommune, hvor der i dag er 5 pladser så der i fremtiden er 12 pladser. Byggeriet forventes klar ved årsskiftet 2007.

Der er truffet politisk beslutning i Nordjyllands Amt om at godkende etableringen af 4 pladser i et dagtilbud til kriminelle, men disse planer er sat i bero. Aalborg kommuner overtager ansvaret for at etablere tilbuddet, idet de er fremtidige driftsherre.

Der er truffet politisk beslutning i Amtsrådet om bygningsmæssige tiltag i forbindelse med Svalegården, så der er 20 pladser samt der tages højde for der med tiden eventuelt bygningsmæssigt kan udvides med 6 pladser. Aalborg kommune overtager dette ansvar, idet de er fremtidige driftsherre.

Der er foretaget spadestil på boformen Asylgade, hvor der etableres 26 pladser, hvoraf de 6 overtages af Morsø Kommune. Af de resterende 20 pladser er de 12

Rammeaftalen 2007 for regionen Nordjylland

til sindslidende og etableres i en organisatorisk sammenhæng med Kærvang, som overtages af Region Nordjylland. De resterende 8 pladser overgår til Region Nordjylland og er til fysisk handicappede herunder senhjerneskedede. Byggeriet forventes at være klar ved udgangen af 2007.

8.2.9 Rådgivningsydelser og hjælpemiddelområdet

I det følgende beskrives overordnet de områder omkring specialrådgivning og hjælpemidler, hvor der på tilbud omfattes af rammeaftalen for det sociale område er rådgivningsydelser, som ydes uafhængigt af pladser på tilbud.

Der etableres en fælles pulje af optiske synshjælpemidler og særlige IT-hjælpemidler. Finansieringen af nykøb til den fælles pulje samt drift af lageret vil foregå på baggrund af objektive kriterier. Region Nordjylland står for administration, formidling og support af den fælles pulje af optiske og særlige IT-hjælpemidler. Den samlede udgift til en fælles pulje af optiske synshjælpemidler og særlige IT-hjælpemidler vil udgøre maksimalt 11,9 mio. kr., som skal deles mellem kommunerne efter befolkningstal.

Ydelsestyper	Tilbud og driftsherre
Rådgivning om teknologiske kommunikationshjælpemidler	Teknologicentret for handicappede, Region Nordjylland
Undervisning/Instruktion vedr. teknologiske kommunikationshjælpemidler	Teknologicentret for handicappede, Region Nordjylland
Rådgivning vedr. hjælpemidler til personer med talevanskeligheder	Taleinstituttet, Region Nordjylland
Generel rådgivning om hjælpemidler	Hjælpemiddelcentralen, Region Nordjylland
Rådgivning vedr. stofmisbrug	Foldbjergcentret, Region Nordjylland
Børnepædagog ved høreklub	Aalborgskolen, Region Nordjylland

Informationsteknologiske hjælpemidler

Målgruppe:

Børn, unge og voksne med behov for teknologiske kommunikationshjælpemidler som følge af nedsat funktionsevne.

Rammeaftalen 2007 for regionen Nordjylland

Tilbuddenes indhold og organisering:

Teknologicentret for handicappede varetager opgaver omkring afprøvning og vurdering af teknologiske kommunikations- hjælpemidler, rådgivning om anskaffelse og brug af teknologiske kommunikations hjælpemidler samt indsamling og formidling af viden om teknologiske kommunikations hjælpemidler.

Teknologicentret har både en åben rådgivning, herunder med telefonrådgivning samt specielle rådgivnings- og undervisningsydelse til forskellige målgrupper.

Børn, unge og voksne med talevanskeligheder

Målgruppe:

Børn, unge og voksne med sprog -, tale -, læse - og stemmevanskeligheder, samt børn, unge og voksne med erhvervet hjerneskade.

Tilbuddene indhold og organisering:

Taleinstituttet er en landsdelsdækkende institution, der tilbyder undersøgelse, rådgivning, vejledning samt undervisning. Taleinstituttet er opdelt i følgende kompetenceområder: Afasi, børn, hjerneskadecentret, læse, stamme og stemme.

Hjælpemidler

Målgruppe:

Børn, unge og voksne med nedsat fysisk funktionsevne.

Tilbuddenes indhold og organisering:

Hjælpemiddelcentralen yder rådgivning, vejledning og information til borgere, terapeuter og tilbud med henblik på at finde egnede hjælpemidler m.v. til personer med nedsat fysisk funktionsevne. Rådgivningen foretages af fysio- og ergoterapeuter.

Rammeaftalen 2007 for regionen Nordjylland

Hjælpemiddelcentralens tilbud ydes dels som et åbent tilbud og dels som et tilbud der rekvireres af kommunerne.

Hjælpemiddelcentralens åbne tilbud omfatter den permanente udstilling, der rummer et repræsentativt udsnit af hjælpemidler, temaudstillinger m.v. og rådgivning via telefon og mail. Derudover ydes der rådgivning om hjælpemidler indenfor specialer, der er takst finansieret.

Stofmisbrugere

Målgruppe:

Borgere med et stofmisbrug og deres pårørende samt unge og personale på ungdomsuddannelser.

Tilbuddets indhold og organisering:

Rådgivning vedrørende stofmisbrug varetages af Foldbjergcentret. Der ydes rådgivning til gravide misbrugere, til den forbyggende indsats på ungdomsuddannelser, forælderådgivning, kursusvirksomhed og undervisning samt i forhold til nøglepersonskorps i de nordjyske kommuner og nordjyske ungdomsuddannelser. Foldbjergcentrets indhold og organisering er beskrevet tidligere.

9 Udviklingsbehov og -tendenser

Udvikling af nye tilbud og løbende opdatering og ændring af de eksisterende tilbud er forudsat reguleret via rammeaftalen. Socialministeriets vejledning om rammeaftaler pointerer, at for kommunalbestyrelser og Regionsrådet kan opfylde deres forsyningsforpligtelser, skal der løbende opsamles erfaringer og viden om udviklingstendenser på området, herunder en vurdering af det foregående års rammeaftale.

Efter bekendtgørelsens § 8, nr. 1, skal rammeaftalen derfor indeholde en vurdering af foregående års rammeaftale og udmøntningen heraf, langsigtede udviklingstendenser og en vurdering af samarbejdet mellem regionsrådet og kommunalbestyrelserne i regionen.

Da der ikke tidligere har været indgået rammeaftale, er det ikke muligt at evaluere foregående års aftale og samarbejdet mellem kommunerne og Region Nordjylland. I stedet vil fokus i dette kapitel være rettet mod det fremtidige samarbejde og de udviklingstendenser, som kommunerne har beskrevet i de kommunale redegørelser. Beskrivelsen af udviklingstendenser i de kommunale redegørelser omhandler mulige ændringer i behov for pladser til de enkelte målgrupper eller i det faglige indhold, men de er meget forskelligartede i omfang og detaljeringsniveau.

Ud fra kommunernes overordnede forventninger om, at der ikke sker ændringer i forbruget af pladser i 2007 i forhold til det eksisterende niveau, giver indmeldingerne om udviklingstendenser ikke grundlag for at igangsætte konkrete udviklingstiltag med henblik på ændringer af tilbud. De kommunale redegørelser indmeldinger giver heller ikke anledning til ændringer i kvalitet og indhold i tilbuddene til målgrupperne.

Sammenholdes de kommunale indmeldinger med de amtslige erfaringer omkring udviklingsbehov i forhold til målgrupperne, er kommunerne og Region Nordjylland enig om, at der er behov for en nærmere udredning og belysning af

Rammeaftalen 2007 for regionen Nordjylland

udviklingstendenserne, som grundlag for en eventuel senere beslutning om at igangsætte konkrete udviklingstiltag. På baggrund af dette er der udpeget 8 fokusområder, der skal rettes en særlig opmærksomhed på i 2007.

9.1 Fokusområder i 2007

I det følgende beskrives en række fokusområder, som skal behandles i løbet af rammeaftalens periode. Som udgangspunkt er områderne valgt for en 1 årlig periode og skal tages op til revision i forbindelse med indgåelse af en ny rammeaftale. Der er udpeget en tovholder, der er ansvarlig for at sikre der holdes særligt øje med de udvalgte fokusområde Den ansvarlige tovholder samarbejder med de relevante faglige netværk med henblik på at belyse fokusområdet fra det bedst mulige perspektiv. De faglige netværk, der nedsættes omkring de enkelte målgrupper, skal på baggrund af de kommunale redegørelser og i øvrigt fagligt kendskab til områderne, belyse eventuelle udviklingsbehov og afrapporterer til den ansvarlige tovholder som efterfølgende indstiller til den administrative styregruppe Kontaktudvalget. Netværkene er beskrevet nærmere i Kapitel 9.

9.1.1 Handicappede børn og unge inkl. sindslidende

Der er en stigning i målgruppen børn med autisme og ADHD, idet der er bedre diagnosticeringsmetoder til rådighed, hvorfor der er behov for yderligere udredning af behov for pladser til målgruppen – herunder aflastningspladser. Der skal ligeledes ses nærmere på om, der er brug for udviklingstiltag på specialinstitutionerne for handicappede børn og unge. Aalborg kommune er udpeget som tovholder for dette område.

Fokusområdet omfatter ligeledes specialbørnehavegrupper, hvor der er behov for at følge udviklingen i behov for pladser eventuelt til særlige målgrupper. Derudover skal der sættes fokus på samarbejde og kvalitetsudvikling. Rebild kommune er tovholder.

Rammeaftalen 2007 for regionen Nordjylland

Endelig igangsættes et konkret projekt for specialbørnehjemmene - et døgntilbud til børn/unge med betydelig og varig nedsat fysisk og/eller psykisk funktionsniveau i alderen fra 0-18 år. Region Nordjylland er driftsherre for specialbørnehjemmene.

Målgruppen har igennem årene ændret sig meget, hvilket blandt andet betyder, at børnegruppen er mere differentieret og betydelige mere ressourcekrævende end tidligere. Dette gælder både for den gruppe børn, som har behov for mere pleje, og for gruppen af børn der har en udadreagerende adfærd og derfor kan være til fare for sig selv og andre. Der er således behov for fagligt specialiserede tilbud, der kan imødekomme de forskellig artede problemer som målgruppen har.

Kommunerne har indenfor de senere år haft en stigende efterspørgsel på pladser på specialbørnehjemmene og der er i dag ventelister til specialbørnehjemmene. På baggrund af Amtets erfaringer er der ikke tendenser til, at behovet for pladser til denne målgruppe bliver mindre i fremtiden, derimod peger udviklingen på der såvel nu som i fremtiden vil være en stigende efterspørgsel på pladser. Sammenholdes kommunernes hidtidige forbrug og Amtets erfaringer, er der baggrund for at udvide antal af pladser på specialbørnehjemmene, således at pladsantallet afspejler målgruppens behov og der ikke forekommer venteliste til et egnet tilbud.

Sammenholdes behovet for flere pladser og det at målgruppen har ændret sig så der er stor variation i handicappenes karakter fra helt immobile til meget mobile brugere, er der baggrund for at overveje at igangsætte bygningsmæssigt tiltag. Dette skal sikre, at specialbørnehjemmene bliver såvel nutidssikret som fremtidssikret i forhold til den nuværende målgruppe både når det gælder indretning og arealmæssig.

Region Nordjylland er tovholder for dette projekt.

Rammeaftalen 2007 for regionen Nordjylland

9.1.2 Fysisk handicappede inkl. hjerneskadede

Døve med yderligere funktionsnedsættelser

Der findes kun 2 tilbud til denne målgruppe, Amtsspecialet for Døve, der drives videre af Aalborg Kommune og Center for Døve i København. Et samarbejde mellem disse to tilbud kan være med til at sikre, at den samlede kvantitative og kvalitative udvikling af tilbuddene tilpasses målgruppens størrelse og behov. Der vil være fokus på udviklingen af målgruppen, som dog er meget lille og er vigende som følge af forbedrede operationsresultater.

At videreføre og udbygge samarbejdet mellem Aalborgskolen på det regionale niveau og Amtsspecialet for Døve er ligeledes i fokus, idet der er sammenfald i målgruppen. Mange brugere, der tilbydes plads i Amtsspecialet har inden da haft dag- eller døgntilbud i Aalborgskolens regi.

Region Nordjylland er tovholder for dette fokusområde.

Personer med erhvervet hjerneskade

Der er behov for yderligere udredning i behov for pladser til målgruppen samt indhold og kvaliteten af tilbuddene. Det skyldes blandt andet, at antallet af unge/ynge der overlever svære og meget svære hjerneskader har været stigende de senere år, hvilket afføder behov for udbygning af sociale tilbud både til social genoptræning efter endt sygehusbehandling og varige botilbud. Der skal arbejdes herimod, at personer med behov for genoptræning i socialt regi kan påbegynde denne i umiddelbar forlængelse af sygehusopholdet, således at der kan arbejdes videre med de opnåede resultater.

Fokus i 2007 vil særligt været rettet mod de borgere, der befinder sig i en vegetativ tilstand med behov for tung pleje, vedligeholdende fysio- og ergoterapi eventuelt i kombination med respirationsovervågning, og de borgere, der har en problemskabende og udadreagerende adfærd.

Der skal tilvejebringes specialtilbud til disse borgere, således at borgerne ikke bliver fastholdt i optræningstilbuddene eller de bliver tilbudt

Rammeaftalen 2007 for regionen Nordjylland

omkostningskrævende særforanstaltninger i tilknytning til kommunale/regionale tilbud beregnet til andre målgrupper. Dertil kommer, at de ikke optimale rammer for hjerneskadede med en udadreagerende adfærd kan med tiden medføre, at de pågældendes adfærd ændrer sig med kort varsel, hvilket resulterer i behov for en akut flytning.

Region Nordjylland er tovholder for dette fokusområde.

9.1.3 Sindslidende

Der er behov for at følge udviklingen indenfor området særligt i relation til de snitflader der er mellem socialpsykiatrien, distriktspsykiatrien og behandlingspsykiatrien. Her er der grundlag for udveksling af viden og erfaringer samt koordinering og samarbejde mellem de forskellige tilbud til målgruppen, således at borgerne oplever der er en sammenhæng i de tilbud de modtager. Udfordringen er at sikre en tværgående koordinering af opgavevaretagelsen. Ændringerne indenfor behandlings- og distriktspsykiatrien påvirker og resulterer i forandrede krav til socialpsykiatrien og der er derfor behov for at synliggøre disse forandringer via gensidig dialog og samarbejde.

Region Nordjylland er tovholder for dette fokusområde.

9.1.4 Misbrugsområdet

Der er behov for, at området følges i forhold til vurdering af behov for tilbud til målgruppen, særligt som følge af udmøntning af behandlingsgarantier.

Der skal i 2007 være fokus på indsatsen overfor sindslidende misbrugere og der skal ske en afklaring af, hvem der gør hvad på det regionale niveau mellem misbrugsorganisationen og behandlingspsykiatrien. På baggrund af kommunale ønsker skal der ligeledes være fokus på om regionen kan tilbyde mere omsorgsprægede foranstaltninger i forhold til misbrugere fx i form af væresteder til metadonbrugere, støtte-kontaktpersoner til misbrugere eller andet.

Rammeaftalen 2007 for regionen Nordjylland

Misbrugsområdet vil være et område, hvor de indgåede aftaler i forhold til kommunerne under et og kommunerne enkeltvis løbende skal justeres og tilpasses. Det skyldes blandt andet de nuværende tilbagemeldinger synes at vise, at kommunerne ønsker forskellige løsninger på ikke særligt langt sigt.

På alkoholområdet er behandlingsgarantien knapt slået igennem – så derfor fokus på udviklingen af behovet. Der skal indgås aftale mellem Svenstrupgård (Aalborg Kommune) og Foldbjergcentret om en videreførelse af samarbejdet om akut behandling af de tunge alkoholmisbrugere med afrusning på Svenstrupgårds sygeafdeling (serviceloven) og direkte overflytning til "akuthuset" i Vrå (sundhedsloven)).

Region Nordjylland er tovholder på dette fokusområde

9.1.5 Voldsramte kvinder/krisecenter

Der er behov for at udviklingen på området følges, og behovet for pladser vurderes. Der skal særligt være fokus på behov i forhold til indvandrekvinder. I redegørelserne gøres der ligeledes opmærksom på, at det fortsat er vigtigt der finder en koordinering sted mellem regionens krisecentre, således at voldsramte kvinder med børn ikke henvender sig forgæves, men som minimum kan henvises til et andet krisecenter i regionen, hvis der er fuld belægning dér, hvor de henvender sig først.

Frederikshavn kommune er tovholder på dette fokusområde.

9.1.6 Hjemløse/forsorgsområdet

Der er behov for området følges i forhold til udviklingen i behovet for pladser til målgruppen. Der er sket en kolossal oprustning især på Svenstrupgård gennem de senere år – finansieret af diverse puljer – ikke mindst storbypuljen (Det Alternative Plejehjem, Sygeafdelingen, Kvinde afdelingen, De Skæve huse, diverse udslusningstilbud på og udenfor matriklen, efterværn). Den udvikling er sket i erkendelse af, at der under målgruppen "socialt udstødte" eller "personer

Rammeaftalen 2007 for regionen Nordjylland

med særlige sociale problemer" gemmer sig personer med vidt forskellige behov og problemstillinger, der kræver nuancerede løsninger.

Fokuspunktet i 2007 er at holde øje med udviklingen i behovet for pladser og samtidigt være opmærksom på, at indholdet i tilbuddene differentieres og tilrettelægges så rummelige, at de stadigt mere komplekse problemstillinger hos brugerne kan håndteres.

Aalborg kommune er tovholder på dette område.

10 Øvrig opgaveløsning - Dokumentation, kvalitetsudvikling, evaluering og netværk

En konsekvens af strukturreformen er, at såvel kommunerne som Region Nordjylland skal kunne dokumentere, hvad deres sociale tilbud indeholder i relation til pris, kvalitet, serviceniveau, indsats, resultater og faglighed. Der er forventning om, at kommunerne og Region Nordjylland levere en høj faglig kvalitet til en rimelig pris og fremviser gode resultater af den sociale indsats.

På det social område vil der i højere grad være markedsvilkår og driftsherrerne er derfor afhængig at kunne dokumentere overfor borgerne og samarbejdsparterne, hvad de reelt for får deres penge og hvorfor netop deres tilbud er det rette tilbud for dem. I kapitlet redegøres derfor for de opgaver som kommunerne og Region Nordjylland har indgået aftale om at indlede et samarbejde om.

10.1 Registrering og kvalitetsindhold

I forbindelse med udarbejdelsen af de kommunale redegørelser samt rammeaftalen er der behov for anvendelse af data vedrørende kommunernes hidtidige forbrug af sociale tilbud, almene ældreboliger og rådgivningsydelser. Data omfatter dels kvantitative oplysninger om forbrug af pladser samt kvalitative data om tilbuddenes indhold og kvalitet. I redegørelserne og rammeaftalen for 2007 er anvendt data dels fra Nordjyllands Amts afregningssystem, Den jyskfynske institutionsdatabase samt amtets servicedeklarationer og kvalitetsstandarder.

10.1.1 Fællesstandarder for information om forbrug af tilbud/ydelser

Som led i udarbejdelse af de kommunale redegørelser og rammeaftalen er der brug for fælles standarder for indsamling og behandling af data vedrørende kommunernes forbrug af pladser og ydelser på de sociale tilbud og

Rammeaftalen 2007 for regionen Nordjylland

rådgivningstilbud i både kommunerne og Region Nordjylland samt en ensartet praksis i registreringen af kommunernes forbrug af de enkelte ydelser og tilbud.

Såfremt der ikke anvendes fælles standarder vil det ikke være muligt at sammenholde oplysningerne i de kommunale redegørelser og anvende disse som grundlag for udarbejdelsen af rammeaftalen.

Ved udarbejdelsen af rammeaftalen for 2007 har den fælles datakilde for de kommunale redegørelser og rammeaftalen været Nordjyllands Amts afregningssystem – AS2002. Da kommunerne fra 2007 overtager afregningen for en stor del af de tilbud, der er omfattet af rammeaftalen, er det nødvendigt, at der i løbet af 2006 indgås en aftale mellem kommunerne og Region Nordjylland om, hvilken datakilde der fremadrettet skal anvendes som grundlag for de kommunale redegørelser, samt, hvis der ikke anvendes et fælles system, hvilke fælles standarder datakilderne skal efterleve.

Der igangsættes derfor et arbejde med udarbejdelse af et beslutningsgrundlag vedrørende fælles standarder for indsamling og behandling af data om kommunernes forbrug. Arbejdet skal være afsluttet inden udgangen af 2006 og gennemføres i regi af den administrative styregruppe vedrørende rammeaftalerne.

10.1.2 Beskrivelse af kvalitet og indhold i ydelser og tilbud

Forberedelsen af overgangen til et finansieringssystem primært baseret på takstfinansiering af alle tilbud og ydelser har tydeliggjort et behov for øget beskrivelse af indhold og kvalitet af både tilbud og rådgivningsydelser. Et tilstrækkeligt dataniveau for disse informationer er væsentligt for at få den fornødne kvalitet i kommunernes efterspørgsel af tilbud og ydelser – synliggjort ved de kommunale redegørelser samt det rette match med driftsherrernes udbud – synliggjort i rammeaftalen.

Da disse informationer skal anvendes af alle kommuner, og udarbejdes af alle de kommuner samt Region Nordjylland, der er driftsherre på sociale tilbud, almene

Rammeaftalen 2007 for regionen Nordjylland

ældreboliger og rådgivningsydelser, er det nødvendigt, at der udarbejdes et fælles grundlag for tilbudsbeskrivelse af indhold, kvalitet m.v. Beskrivelserne skal ses i sammenhæng med de informationer der kommer til at fremgå af Tilbudsportalen.

Arbejdet hermed skal være afsluttet og vedtaget inden udgangen af 2006. Det igangsættes i regi af den administrative styregruppe. Der sikres sammenhæng med kravspecifikationerne til Tilbudsportalen.

10.2 Evaluering og dokumentation

For at løfte opgaven med evaluering, dokumentation, kvalitetssikring og faglig udvikling indenfor de målgrupper, der er omfattet af rammeaftalen og hvor der er grundlag for et samarbejde på tværs af kommuner og regioner, er kommunerne og Region Nordjylland medlem af foreningen JYFE - Jysk forsknings- og evalueringssamarbejde. JYFE er et samarbejde mellem kommunerne i den midt- og nordjyske region samt Region Midt og Region Nordjylland.

Socialministeriet har afsat 8 mio. kr. til JYFE i perioden 2007-2010. Pengene skal bruges til at iværksætte nye forskningsprojekter, metodeudviklingsprojekter, formidling af forskningsresultater, dokumentation og evalueringsredskaber. Kommunerne og Regionerne skal bidrage med et symbolsk beløb for at pengene kan blive frigivet.

Et fælles fagligt forum sikre, at de faglige ressourcer og videnskompetencer styrkes og fastholdes i de sociale tilbud. At være medlem af JYFE giver adgang til en stor mængde viden, forskningsresultater og dokumentationsredskaber samt kan deltage i forsknings- og metodeudviklingsprojekter. Dette kan foregå via konferencer, seminar og debatskabende udviklingsforum, hvor forskningsressourcer, kommunale og regionale ressourcer mødes for at finde nye kvalitets skabende veje for socialt arbejde. Dertil kommer, at en fælles interesse

Rammeaftalen 2007 for regionen Nordjylland

i forskning og evalueringsredskaber kan være en medvirkende faktor til at kvalitetssikre rammeaftalen på socialområdet.

Idéen er, at bygge bro mellem forsknings- og uddannelsesmiljøerne i de to regioner. Målet er at sikre kvaliteten af de sociale ydelser, hvor metodeudvikling kan bidrage til en faglig udvikling, dialog og refleksion blandt personalet i det sociale tilbud. Den 7. november 2006 afholdes et arrangement, hvor der vil blive nedsat en bestyrelse for JYFE med kommunalt formandskab. Bestyrelsen forventes at bestå af en række kommunale og regionale repræsentanter, der skal være med til at tegne JYFE's fremtidige profil og organisation.

10.3 Etablering og udvikling af netværk

For at være opdateret når det gælder dokumentation og kvalitetsudvikling er indgåelse i faglige netværk af afgørende betydning. På forvaltningsniveau og i tilknytning til de sociale tilbud og rådgivningstilbud er der i dag etableret en række faglige netværk. Netværkene er væsentlige elementer i opretholdelse og udvikling af de faglige miljøer, som de sociale tilbud og konsulentfunktionerne er en del af.

Netværkene har forskellige karakter og formål. Overdragelsen af de amtslige sociale tilbud og rådgivningstilbud til nye myndigheder medfører dog, at der skal være særlig fokus på behovet for at fastholde nogle af de eksisterende netværk samt behov for oprettelse af nye netværk. Der er enighed om, at de eksisterende netværk skal fastholdes i det omfang de fortsat er relevante. De eksisterende samarbejdsrelationer mellem tilbuddene ændres med overdragelsen til nye myndigheder og de netværk, som indtil udgangen af 2006 er forankret på forvaltningsniveau i amtet, skal omorganiseres, hvis de skal fortsættes.

En række faglige netværk er forankret med udgangspunkt i det enkelte sociale tilbud eller rådgivningstilbud. Disse netværk omfatter typisk tilbuddet og dennes samarbejdspartnere og brugere. De har ofte til formål at formidle faglig viden til

Rammeaftalen 2007 for regionen Nordjylland

netværkets deltagere, sikre information og erfaringsudveksling om faglige og behovsmæssige udviklingstendenser på tilbuddets område. Der kan endvidere være tale om undervisningsaktiviteter og projektaktiviteter i regi af netværket. Disse netværk vil som udgangspunkt kunne videreføres af det enkelte tilbud også efter 2006.

10.3.1 Faglige netværk

Der er enighed blandt kommunerne og Region Nordjylland om, at det er væsentligt, at der sikres fora som er omdrejningspunkt for faglig udvikling, erfaringsudvikling og vidensopsamling. Der skal derfor fastholdes/oprettes faglige netværk med repræsentation fra både kommuner, Region Nordjylland og tilbuddene indenfor de forskellige målgrupper. Overordnet vil netværkene have til formål at:

- udveksle information og ideer
- bidrage til at synliggøre nye behov
- understøtte samarbejdsrelationer – kunne bl.a. være relevant i forhold til akutsager
- uddannelse, faglig udvikling og kvalitetssikring
- rapportere til den administrative styregruppe om ændringer og udviklingsbehov

Som udgangspunkt inviteres alle kommuner og Region Nordjylland samt relevante tilbud til at deltage i alle faglige netværk, uanset om man er driftsherre på tilbuddene indenfor målgruppen. Der er behov for at både efterspørgere og udbydere af tilbuddene sammen kan have fokus på faglighed og udviklingstendenser. Deltagelse i faglige netværk kan være medvirkende faktor til kvalitetssikring af de kommunale redegørelser, således at udviklingen indenfor målgrupperne bliver synlige i redegørelserne.

Der tænkes oprettet faglige netværk indenfor følgende målgrupper:

- Handicappede børn og unge – døgntilbud
- Handicappede børn og unge – specialbørnehavegrupper

Rammeaftalen 2007 for regionen Nordjylland

- Psykisk handicappede
- Autistområdet
- Fysisk handicappede
- Hjerneskadede
- Sindslidende
- Misbrugsområdet
- Beskyttede beskæftigelse
- Forsorgsområdet
- Krisecentre

Der vil i regi af den administrative styregruppe i efteråret 2006 ske en afklaring af, hvilken myndighed der er koordinator for de enkelte faglige netværk, og således sikre, at disse etableres med virkning fra 2007. Endvidere skal udredes, hvilke eksisterende netværk, der eventuelt skal omorganiseres med henblik på fastholdelse i den nye struktur. Det skal i forbindelse hermed vurderes om der er behov for aftale om finansiering af koordinatorfunktioner i forbindelse med netværk. Endelig vil det konkrete formål samt deltagerkredsen for hvert netværk blive præciseret.

10.3.2 Samråd for domfældte udviklingshæmmede

Der nedsættes af kommunerne og Region Nordjylland i fællesskab et tværfagligt samråd med henblik på, overfor anklagemyndigheder og domstole, at udtale sig vejledende om sanktionsformer for udviklingshæmmede lovovertrædere.

NDU's standarder for samrådsarbejdet inddrages.

10.3.3 Kriminalpræventivt tilsyn

Kommunerne varetager det kriminalpræventive tilsyn med den enkelte domfældte. Tilsynet har til formål at sikre, at den dømte ikke begår ny kriminalitet og at dommens præmisser og vilkår overholdes, herunder løbende træffer afgørelse om mest hensigtsmæssig sanktionsvalg i henholdt til dommens præmisser.

Rammeaftalen 2007 for regionen Nordjylland

For at sikre samarbejde og kvalitet i tilsynets udførelse aftales som led i rammeaftalen fælleskommunale retningslinier for tilsynets tilrettelæggelse og gennemførelse. Retningslinierne drøftes med samrådet.

NDU's standarder for tilsynsopgaven inddrages.

11 Udviklingsplaner for botilbud med over 100 pladser

I forbindelse med rammeaftalen skal der udarbejdes udviklingsplaner for de botilbud efter §§ 107-110 i lov om social service, der har over 100 pladser, som de har ansvaret for, jf. lovens § 9. Udviklingsplanen skal sikre, at der sker udvikling og fornyelse af de gamle særforsoresinstitutioner og skal derfor indeholde en beskrivelse af botilbuddets indhold samt en beskrivelse af de mere langsigtede udviklingsplaner og tidsperspektiverne for dem.

I Region Nordjylland skal der udarbejdes udviklingsplaner for Sødisebakke, beliggende i Mariagerfjord kommune og hvor Region Nordjylland er driftsherre. Region Nordjylland vil i 2007 udarbejde en udviklingsplan og essensen af denne vil fremgå af rammeaftalen 2008

12 Koordination af de lands- og landsdelsdækkende tilbud

Da de mest specialiserede lands- og landsdelsdækkende tilbud anvendes tværregionalt, skal regionerne sikre indbyrdes koordinering af disse. Tilbuddene udgøres af specialundervisningstilbud, sociale tilbud og sikrede afdelinger til unge.

Formålet er at sørge for, at der til stadighed er det nødvendige antal pladser på landsplan, samt at regionerne gensidigt kan aflaste hinanden.

Såfremt en kommunalbestyrelse har overtaget et af de omhandlede tilbud, overtages også koordineringsforpligtelsen.

12.1 Social- og specialundervisningsområdet

Målgrupperne til tilbuddene er fysisk eller psykisk handicappede, herunder synshandicappede, hørehandicappede og både syns- og hørehandicappede.

Indholdet i tilbuddene kan eksempelvis være dagtilbud, specialrådgivning og specialundervisning – eventuelt tilrettelagt som et kostskoleophold.

Den mellemregionale koordinering indebærer, at regionsrådene samordner kapaciteten og sammensætningen af tilbuddene samt størrelsen af taksterne.

Udgifterne til de lands- og landsdelsdækkende tilbud fordeles efter folketal på de kommuner, der har adgang til at benytte tilbuddet.

12.2 Sikrede afdelinger

Sikrede døgninstitutioner er karakteriseret ved, at de omfatter mindst én sikret afdeling, der af Socialministeriet er godkendt til at have yderdøre og vinduer

Rammeaftalen 2007 for regionen Nordjylland

konstant aflåst. En sikret døgninstitution kan bestå både af åbne afdelinger og en eller flere sikrede afdelinger.

Børn og unge, som placeres i sikrede afdelinger, skal opfylde betingelserne herfor i Socialministeriets bekendtgørelse om magtanvendelse over for børn og unge, der er anbragt uden for hjemmet. Opholdet kan herefter være begrundet i farlighed, en indledende og absolut påkrævet iagttagelsesperiode, et længerevarende behandlingsforløb, at opholdet træder i stedet for varetægtsfængsling, at opholdet sker som led i afsoning, når visse betingelser er opfyldt, eller at opholdet er et led i en idømt ungdomssanktion. Endvidere kan unge udlændinge under 15 år uden lovligt ophold i Danmark anbringes på en sikret afdeling.

Der skal som nævnt ske en landsdækkende koordinering af området. Regionerne foretager derfor en samlet vurdering af dækningen med sikrede afdelinger, herunder om der er behov for etablering af nye sikrede afdelinger. Endvidere vurderes kvaliteten i de eksisterende tilbud, og regionerne aftaler indbyrdes udviklingen af såvel kvalitet som kvantitet i overensstemmelse med kommunernes behov.

Udgifterne til de sikrede afdelinger finansieres forskelligt alt efter grundlaget for den unges ophold. Ophold på social indikation finansieres som øvrige ophold for børn og unge, mens ophold for domsanbragte - altså ophold, der træder i stedet for varetægtsfængsling og ophold der er et led i en idømt ungdomssanktion - fordeles efter folketal på de kommuner, der har adgang til at benytte tilbuddet.

Rammeaftalen 2007 for regionen Nordjylland

Rammeaftalen 2007 for regionen Nordjylland

13 Bilag 1 Oversigt over alle tilbud fordelt på målgrupper

Oplysninger om tilbud/ydelser omfattet af rammeaftalen for socialområdet og almene ældreboliger 2007.

I de følgende skemaer er beskrevet de enkelte tilbud/ydelser, som er omfattet af rammeaftalen for socialområdet og almene ældreboliger 2007. Beskrivelsen er udarbejdet på ydelsesniveau, dvs. at det samme tilbud kan optræde med flere ydelser. Opgørelsen er opdelt på målgrupper, og det vil således være muligt at se det samlede antal pladser, der er til rådighed for målgruppen i regionen i 2007.

For oplysninger om det faglige indhold, kompetencer, bruger- og pårørendeinddragelse samt udviklingsplaner er der oprettet et link fra feltet tilbud til en servicedeklaration med oplysninger herom.

Handicappede børn og unge inkl. sindslidende

Tilbud	Ydelse og lovgrundlag	Driftsherre	Pladsan-tal	Belæg. %	Takst	Enhed	Budget/overslagsår			
							2007	2008	2009	2010
Specialgruppen ved Børnehuset Himmelblå	Specialgruppen v/Børnehuset Himmelblå §32	Brønderslev/Dronninglund Kommune	8	95	386.996	År	2.941.172	2.941.172	2.941.172	2.941.172
Specialgruppen ved Abildgaard børnehave	Specialgruppen v/Abildgaard Børnehave §32	Frederikshavn Kommune	7	95	418.354	År	2.782.052	2.782.052	2.782.052	2.782.052
Specialgruppen ved Daginstitutionen Bødkergården	Specialgruppen v/Bødkergården §32	Frederikshavn Kommune	8	95	371.740	År	2.825.222	2.825.222	2.825.222	2.825.222

Rammeaftalen 2007 for regionen Nordjylland

naturli"viis	Specialgruppen v/Børnehaven Naturligviis § 32	Hjørring Kommune	8	100	1.263	Døgn	3.687.225	3.687.225	3.687.225	3.687.225
Specialgruppen ved Anlægvejens børnehave	Specialgruppen v/Anlægsvejens Børnehave §32	Jammerbugt Kommune	8	95	1.300	Dag	3.600.838	3.708.863	3.820.129	3.934.732
Specialgruppen ved Vinkelvejens børnehave	Specialgruppen v/Vinkelvejens Børnehave §32	Mariagerfjord Kommune	8	95	1.389	Dag	3.852.000	3.852.000	3.852.000	3.852.000
Specialgruppen ved Børnehaven Troldehaven	Specialgruppen v/Børnehaven Troldehaven §32	Rebild Kommune	8	95	1.067	Dag	2.958.958	2.958.958	2.958.958	2.958.958
Døvblindecentret	Bøgehuset - aflastning døvblinde børn Sel.§ 67	Region Nordjylland	2	95	4.564	Døgn	791.291	791.291	791.291	791.291
	Vejledning SEL §11 stk. 3	Region Nordjylland	1	95	9.630.525	År	9.630.525	9.630.525	9.630.525	9.630.525
Specialbørnehjemmene i Nordjylland	Børnehjemmet Højbjerghus, Kvisten, Strøvring SEL § 67	Region Nordjylland	6	90	4.491	Døgn	8.851.211	8.851.211	8.851.211	8.851.211
	Børnehjemmet Højbjerghus, Sneppen, Støvring SEL § 67	Region Nordjylland	8	90	3.063	Døgn	8.049.862	8.049.862	8.049.862	8.049.862
	Børnehjemmet Nygården, Brønderslev SEL § 67	Region Nordjylland	8	90	2.676	Døgn	7.031.753	7.031.753	7.031.753	7.031.753
	Børnehjemmet Søhuset, Anlægsvej, Aars SEL § 67	Region Nordjylland	7	90	2.707	Døgn	6.225.311	6.225.311	6.225.311	6.225.311
	Børnehjemmet Søhuset, Gl. Skolevej, Aars SEL § 67	Region Nordjylland	6	90	2.912	Døgn	5.740.373	5.740.373	5.740.373	5.740.373
	Børnehjemmet Aahaven, Sæby SEL § 67	Region Nordjylland	8	90	2.692	Døgn	7.074.440	7.074.440	7.074.440	7.074.440

Rammeaftalen 2007 for regionen Nordjylland

Aalborgskolen	Diskovej aflastningselevhjem SEL §67	Region Nordjylland	5	95	3.415	Døgn	2.346.005	2.346.005	2.346.005	2.346.005
	Planetbo aflastningselevhjem SEL § 67	Region Nordjylland	6	95	3.415	Døgn	2.663.769	2.663.769	2.663.769	2.663.769
	Specialbørnehaven Bambi SEL § 32	Region Nordjylland	12	95	1.055	Dag	4.389.904	4.389.904	4.389.904	4.389.904
	Specialbørnehaven Dumbo (0-3 år) SEL § 32	Region Nordjylland	4	95	1.595	Dag	2.245.767	2.245.767	2.245.767	2.245.767
	Specialbørnehaven Pluto (3-6 årige) SEL §32	Region Nordjylland	4	95	1.595	Dag	2.177.436	2.177.436	2.177.436	2.177.436
	Børnehørepædagog SEL § 5, stk. 2	Region Nordjylland	160	95	850	Enhed	113.625	113.625	113.625	113.625
Daginstitutionen Kumlhøj - Børnehaven	Daginstitutionen Kumlhøj - Børnehaven §32	Thisted Kommune	16	95	1.080	Døgn	5.991.000	6.165.000	6.344.000	6.528.000
Møllehuset	Møllehuset §67	Thisted Kommune	14	95	2.827	Døgn	13.723.000	14.121.000	14.530.000	14.951.000
	Møllehuset, tillægsydelse 39 timer pr. uge pr. bruger 67	Thisted Kommune	6	95	1.222	Døgn	2.542.000	2.615.000	2.691.000	2.769.000
Limfjordsskolen	Limfjordsskolen - bodel, under 18 år	Vesthimmerlands Kommune	11	95	326.197	År	326.197	334.351	342.710	351.278
Specialgruppen Mariehønen (Sneglehuset)	Specialgruppen Mariehønen §32	Vesthimmerlands Kommune	7	100	438.296	År	438.296	449.253	460.484	471.996
Specialgruppen ved Børnehaven Mejsevej	Specialgruppen v/Børnehaven Mejsevej §32	Vesthimmerlands Kommune	8	100	438.296	År	438.296	449.253	460.484	471.996
"Børne- og ungdomstilbudet "Stjernehusene""	Stjernehusene SEL 67	Aalborg Kommune	28	87	3.540	Døgn	31.476.045	31.476.045	31.476.045	31.476.045
Aflastningstilbud et Danahus	Danahus, aflast SEL §67	Aalborg Kommune	11	88	3.556	Døgn	12.564.746	12.564.746	12.564.746	12.564.746

Rammeaftalen 2007 for regionen Nordjylland

B.V. Limfjordsværkstedet	Ungetilbud B.V. Limfjordsværkstedet §103 og §104	Aalborg Kommune	5	95	756	Dag	1.310.912	1.310.912	1.310.912	1.310.912
Børne- og ungdomscenter Ranum	Børnecenter Ranum §88	Aalborg Kommune	16	95	2.819	Døgn	15.642.265	15.642.265	15.642.265	15.642.265
Børnehaven Stampe	Stampe observationsbørnehave SEL §32	Aalborg Kommune	15	95	1.495	Dag	7.776.418	7.776.418	7.776.418	7.776.418
Center for Autisme	Børnehaven Birken §32	Aalborg Kommune	18	95	1.473	Dag	9.196.587	9.196.587	9.196.587	9.196.587
	Center for autisme Hobitten børn og unge §107	Aalborg Kommune	12	95	2.655	Døgn	11.047.665	11.047.665	11.047.665	11.047.665
	Døgntilbud for børn §88	Aalborg Kommune	10	95	3.924	Døgn	13.606.718	13.606.718	13.606.718	13.606.718
Fysioterapien i Hammer Bakker	Gruppering 1 §86	Aalborg Kommune	1	95	506	Enhed	0	0	0	0
	Gruppering 2 §86	Aalborg Kommune	1	95	615	Enhed	0	0	0	0
	Gruppering 3 §86	Aalborg Kommune	1	95	1.249	Enhed	0	0	0	0
Restrup Kærvej	Døgnophold – Restrup Kærvej §88	Aalborg Kommune	7	95	3.059	Døgn	7.425.726	7.425.726	7.425.726	7.425.726
Specialgruppen ved Børnehaven Attrupgårdsvej	Specialgruppen v/Børnehaven Attrupgårdsvej SEL §32	Aalborg Kommune	8	95	1.437	Dag	3.989.968	3.989.968	3.989.968	3.989.968
Specialgruppen ved Daginstitutionen Fantasia	Specialgruppe v/Daginstitutionen Fantasia SEL §32	Aalborg Kommune	6	95	1.437	Dag	3.028.560	3.028.560	3.028.560	3.028.560
Specialgruppen ved Den frie børnehave Bakkegården	Specialgruppen v/Bakkegården SEL §32	Aalborg Kommune	8	95	1.437	Dag	3.897.356	3.897.356	3.897.356	3.897.356

Rammeaftalen 2007 for regionen Nordjylland

Specialgruppen ved Gl. Kongevejens børnehave	Specialgruppen v/Gl. Kongevejens børnehave SEL §32	Aalborg Kommune	8	95	1.437	Dag	4.027.702	4.027.702	4.027.702	4.027.702
Specialinstitutionen Bøgen	Bøgen, børn SEL §67	Aalborg Kommune	15	95	4.444	Døgn	23.115.213	23.115.213	23.115.213	23.115.213
	Specialinstitutionen Bøgen skoledelen SEL 67	Aalborg Kommune	17	95	734	Dag	4.326.061	4.326.061	4.326.061	4.326.061
Total for målgruppen										

TEKSTFELT:

Psykisk handicappede – inkl. autistområdet

Tilbud	Ydelse og lovgrundlag	Driftsherre	Pladsantal	Belæg. %	Takst	Enhed	Budget/overslagsår			
							2007	2008	2009	2010

Rammeaftalen 2007 for regionen Nordjylland

Aktivitetshuset i Brønderslev	Aktivitetshuset i Brønderslev §104	Brønderslev/Dronninglund Kommune	42	95	536	Dag	7.757.498	7.757.498	7.757.498	7.757.498
Boformen Malurtvej	Boformen Dronninglund, døgn §107	Brønderslev/Dronninglund Kommune	6	95	2.043	Døgn	29.293.444	29.293.444	29.293.444	29.293.444
Boformen Markedsvej	Boformen Markedsvej, døgn §107	Brønderslev/Dronninglund Kommune	6	95	2.043	Døgn	29.293.444	29.293.444	29.293.444	29.293.444
Boformen Smalbyvej	Boformen Smalbyvej, døgn §107	Brønderslev/Dronninglund Kommune	6	95	2.043	Døgn	29.293.444	29.293.444	29.293.444	29.293.444
Boformen Tjørnevænget Brovst	Hovedydelse for Boformen Tjørnevænget Brovst 107	Brønderslev/Dronninglund Kommune	6	95	2.043	Døgn	29.293.444	29.293.444	29.293.444	29.293.444
Boformen Aabybro	Hovedydelse for Boformen Aabybro	Brønderslev/Dronninglund Kommune	6	95	2.043	Døgn	29.293.444	29.293.444	29.293.444	29.293.444
Pensionatet i Brønderslev	Pensionatet i Brønderslev, døgn §107	Brønderslev/Dronninglund Kommune	11	95	2.043	Døgn	29.293.444	29.293.444	29.293.444	29.293.444
Skovglimt Hjallerup	Hovedydelse for Skovglimt Hjallerup 107	Brønderslev/Dronninglund Kommune	15	95	1.760	Døgn	9.103.540	9.103.540	9.103.540	9.103.540
B.V. Nordstjernen	BV Skagen §103	Frederikshavn Kommune	25	95	531	Dag	4.604.405	4.604.405	4.604.405	4.604.405
Boformen Skawklit	Boformen Skawklit, døgn §108	Frederikshavn Kommune	6	95	2.160	Døgn	4.493.394	4.493.394	4.493.394	4.493.394
Botilbud i Frederikshavn	Boformen Kæden, (Kildehuset, Skovhuset, Bøjen) døgn §108	Frederikshavn Kommune	18	95	2.160	Døgn	13.480.182	13.480.182	13.480.182	13.480.182
	Pensionatet Frederikshavn, Birketofte, døgn §108	Frederikshavn Kommune	12	95	1.613	Døgn	6.710.400	6.710.400	6.710.400	6.710.400
	Specialprojekt Elling, døgn (Skovbo) §108	Frederikshavn Kommune	1	100	11.076	Døgn	4.042.692	4.042.692	4.042.692	4.042.692

Rammeaftalen 2007 for regionen Nordjylland

Dagtilbudene i Frederikshavn	Hovedydelse for Dagtilbudene i Frederikshavn § 104	Frederikshavn Kommune	64	95	386	Dag	8.561.536	8.561.536	8.561.536	8.561.536
Limfjordsskolen	Limfjordsskolen - bodel, over 18 år	Vesthimmerlands Kommune	32	95	268.855	År	268.855	275.576	282.465	289.527
	Limfjordsskolen - skoledel §67	Vesthimmerlands Kommune	43	98	163.069	År	163.069	167.145	171.324	175.607
Hjørringdistriktet	Boformen Grønningen, aflast §107	Hjørring Kommune	1	95	1.675	Døgn	0	0	0	0
	Boformen Grønningen, døgn §108	Hjørring Kommune	6	95	1.675	Døgn	0	0	0	0
	Boformen Lundtoftevej, aflast §107	Hjørring Kommune	1	95	1.675	Døgn	0	0	0	0
	Boformen Lundtoftevej, døgn §108	Hjørring Kommune	6	95	1.675	Døgn	0	0	0	0
	Boformen Tjørnevej, døgn §108	Hjørring Kommune	6	95	1.675	Døgn	0	0	0	0
	Dagtilbudene i Hjørring §103	Hjørring Kommune	35	95	365	Døgn	0	0	0	0
	Dagtilbudene i Hjørring §104	Hjørring Kommune	95	95	365	Døgn	16.457.117	16.928.050	17.412.828	17.911.867
	Pensionatet i Hjørring, døgn §108	Hjørring Kommune	19	95	1.675	Døgn	22.657.760	23.338.729	24.040.519	24.763.775
Pensionatet i Hjørring, aflast	Pensionatet i Hjørring, aflast § 107	Hjørring Kommune	0	95	1.675	Døgn	0	0	0	0
Aktivitetshuset Hobro	Aktivitetshuset i Hobro §104	Mariagerfjord Kommune	45	95	554	Dag	8.646.000	8.646.000	8.646.000	8.646.000
Boformen Hadsund	Boformen Hadsund, døgn §107	Mariagerfjord Kommune	6	95	1.898	Døgn	3.948.000	3.948.000	3.948.000	3.948.000
Boformen Hobro	Boformen Hobro, døgn §107	Mariagerfjord Kommune	8	95	1.871	Døgn	5.190.000	5.190.000	5.190.000	5.190.000
Boformen Mejerivej	Boformen Arden, døgn §107	Mariagerfjord Kommune	6	95	1.740	Døgn	3.619.000	3.619.000	3.619.000	3.619.000

Rammeaftalen 2007 for regionen Nordjylland

Reva Hadsund	Beskyttet beskæftigelse, Hadsund §103	Mariagerfjord Kommune	23	95	316	Dag	2.522.000	2.522.000	2.522.000	2.522.000
Boenheden Lupinvej 7A	Boenheden Lupinvej 7A/ 60 §92	Morsø Kommune	22	86	1.936	Døgn	13.373.000	13.373.000	13.373.000	13.373.000
Enggaarden	Bofællesskabet Smallegade/Enggård en §92	Morsø Kommune	26	88	1.654	Døgn	13.809.000	13.809.000	13.809.000	13.809.000
Nymo	Nymo §87	Morsø Kommune	75	91	364	Døgn	9.074.000	9.074.000	9.074.000	9.074.000
Boformen Støvring	Boformen i Støvring, døgn §108	Rebild Kommune	12	95	2.025	Døgn	8.427.207	8.427.207	8.427.207	8.427.207
Boformen Terndrup	Boformen Terndrup, døgn §108	Rebild Kommune	6	95	1.932	Døgn	4.019.787	4.019.787	4.019.787	4.019.787
Sødisbakke	Sødisbakke dagtilbud SEL § 104	Region Nordjylland	77	95	498	Dag	13.295.744	13.295.744	13.295.744	13.295.744
	Sødisbakke dagtilbud Mariagercentret SEL § 104	Region Nordjylland	50	95	406	Dag	7.039.479	7.039.479	7.039.479	7.039.479
	Sødisbakke døgntilbud - niveau 1 SEL § 108/almen bolig	Region Nordjylland	31	95	1.443	Døgn	15.507.569	15.507.569	15.507.569	15.507.569
	Sødisbakke døgntilbud - niveau 2 SEL § 108/almen bolig	Region Nordjylland	25	95	1.956	Døgn	16.959.814	16.959.814	16.959.814	16.959.814
	Sødisbakken døgntilbud - niveau 3 SEL § 108/almen bolig	Region Nordjylland	47	95	2.675	Døgn	43.598.719	43.598.719	43.598.719	43.598.719
	Sødisbakken døgntilbud - niveau 4 SEL § 108/almen bolig	Region Nordjylland	12	95	3.929	Døgn	16.350.240	16.350.240	16.350.240	16.350.240
	Sødisbakken enkeltmandsprojekt SEL § 108	Region Nordjylland	2	95	7.301	Døgn	5.062.987	5.062.987	5.062.987	5.062.987

Rammeaftalen 2007 for regionen Nordjylland

Aktivitetshuset Limfjorden	Aktivitetshuset Limfjorden §103	Thisted Kommune	36	95	377	Døgn	4.711.000	4.847.000	4.988.000	5.132.000
Boenheden Bjergbo	Aflastning Nord - Bjergbo §108	Thisted Kommune	0	95	2.059	Døgn	1.785.000	1.837.000	1.890.000	1.945.000
	Boenheden Bjergbo, hovedydelse §107	Thisted Kommune	18	95	1.205	Døgn	8.359.000	8.598.000	8.848.000	9.105.000
	Boenheden Bjergbo, tillægsydelse 10 timer pr. uge pr. bruger 107	Thisted Kommune	6	95	0	Døgn	723.000	744.000	766.000	788.000
	Boenheden Bjergbo, tillægsydelse 38 timer pr. uge pr. bruger 107	Thisted Kommune	3	95	1.321	Døgn	1.374.000	1.414.000	1.454.000	1.497.000
	Boenheden Bjergbo, tillægsydelse 94 timer pr. uge pr. bruger 107	Thisted Kommune	1	95	3.267	Døgn	1.133.000	1.165.000	1.199.000	1.234.000
Boenheden Højtoftevej 50	Boenheden Højtoftevej 50, hovedydelse §107	Thisted Kommune	11	95	1.809	Døgn	6.901.000	7.100.000	7.307.000	7.518.000
	Boenheden Højtoftevej 50, tillægsydelse 17 timer pr. uge pr. bruger 107	Thisted Kommune	4	95	621	Døgn	726.000	748.000	769.000	791.000
	Boenheden Højtoftevej 50, tillægsydelse 27 timer pr. uge pr. bruger 107	Thisted Kommune	1	95	987	Døgn	342.000	352.000	362.000	373.000
Bofællesskaberne i Hurup	Bofællesskabet i Hurup, hovedydelse § 108	Thisted Kommune	16	95	364	Døgn	2.018.000	2.076.000	2.136.000	2.199.000
	Bofællesskabet i Hurup, tillægsydelse 15 timer pr. uge pr. bruger 108	Thisted Kommune	6	95	477	Døgn	992.000	1.020.000	1.050.000	1.081.000
	Bofællesskabet i Hurup, tillægsydelse 42 timer pr. uge pr. bruger 108	Thisted Kommune	2	95	1.348	Døgn	935.000	962.000	990.000	1.019.000

Rammeaftalen 2007 for regionen Nordjylland

	Bofællesskabet i Hurup, tillægsydelse 5 timer pr. uge pr. bruger 108	Thisted Kommune	6	95	159	Døgn	331.000	340.000	350.000	360.000
Thy-værkstedet	Thy-værkstedet butikken §103	Thisted Kommune	11	95	389	Døgn	1.484.200	1.527.000	1.571.000	1.617.000
	Thy-værkstedet daghjem §104	Thisted Kommune	17	95	389	Døgn	2.294.000	2.360.000	2.429.000	2.499.000
	Thy-værkstedet planteskolen §103	Thisted Kommune	22	95	389	Døgn	2.969.000	3.054.000	3.143.000	3.234.000
	Thy-værkstedet produktion §103	Thisted Kommune	45	95	389	Døgn	6.072.000	6.248.000	6.429.000	6.616.000
	Thy-værkstedet Struktur/Basalgruppe §104	Thisted Kommune	15	95	389	Døgn	2.024.000	2.082.000	2.143.000	2.205.000
B.V. Løgstør	B.V. Løgstør §§103-104	Vesthimmerlands Kommune	70	95	376	Dag	9.125.000	9.125.000	9.125.000	9.125.000
Institutionerne i Aars	Boformerne i Aars, døgn §107	Vesthimmerlands Kommune	14	95	1.922	Døgn	9.329.000	9.329.000	9.329.000	9.329.000
Institutionerne i Aars	Aktivitetshuset i Aars §104	Vesthimmerlands Kommune	22	95	744	Dag	5.675.000	5.675.000	5.675.000	5.675.000
Pensionatet Løgstør	Pensionatet i Løgstør, dag §104	Vesthimmerlands Kommune	8	95	397	Dag	1.102.000	1.102.000	1.102.000	1.102.000
	Pensionatet i Løgstør, døgn §107	Vesthimmerlands Kommune	14	95	1.959	Døgn	9.510.000	9.510.000	9.510.000	9.510.000
Rosengaarden Birkely	Rosengaarden Birkely § 104	Vesthimmerlands Kommune	28	95	350	Dag	3.394.000	3.394.000	3.394.000	3.394.000
Rosengaarden Bofællesskaberne	Rosengaarden Bofællesskaberne §§ 83 og 85	Vesthimmerlands Kommune	25	95	1.362	Døgn	11.808.000	11.808.000	11.808.000	11.808.000
Rosengaarden Satellit 2	Rosengaarden Satellit 2	Vesthimmerlands Kommune	4	95	378	Døgn	0	0	0	0
Aflastningstilbud et Danahus	Danahus, aflast, voksen SEL §107	Aalborg Kommune	7	88	2.879	Døgn	6.472.748	6.472.748	6.472.748	6.472.748
Arbejds-/Boformen Engbo	Engbo Hammer Bakker §107 og §108	Aalborg Kommune	18	95	3.532	Døgn	22.045.618	22.045.618	22.045.618	22.045.618
	Engbo Klarup §107 og §108	Aalborg Kommune	4	95	3.996	Døgn	5.542.194	5.542.194	5.542.194	5.542.194

Rammeaftalen 2007 for regionen Nordjylland

	Skovbrynet §107 og §108	Aalborg Kommune	4	95	10.967	Døgn	15.211.095	15.211.095	15.211.095	15.211.095
B.V. Limfjordsværkstedet	Limfjordsværkstedet §103 og §104	Aalborg Kommune	95	95	328	Dag	10.797.194	10.797.194	10.797.194	10.797.194
B.V. Virkelyst	Virkelyst §103 og §104	Aalborg Kommune	82	95	355	Dag	10.105.098	10.105.098	10.105.098	10.105.098
Behandlingscentret Hammer Bakker	Behandlingscenter Hammer Bakker §107 og §108	Aalborg Kommune	13	95	3.772	Døgn	17.001.870	17.001.870	17.001.870	17.001.870
Boenheder Mølholm-Hasseris	Boenheder Mølholm-Hasseris §108	Aalborg Kommune	18	95	2.218	Døgn	13.842.554	13.842.554	13.842.554	13.842.554
Boformen B 2	Hovedydelse for Boformen B 2 §108	Aalborg Kommune	13	95	2.010	Døgn	9.060.883	9.060.883	9.060.883	9.060.883
Boformen Beltoften	Boformen Beltoften, døgn §108	Aalborg Kommune	10	95	3.002	Døgn	10.408.224	10.408.224	10.408.224	10.408.224
Boformen Bjerggade	Boenheder Nørresundby §107 og §108	Aalborg Kommune	11	95	2.446	Døgn	9.329.845	9.329.845	9.329.845	9.329.845
Boformen Brinken	Boformen Brinken, døgn §108	Aalborg Kommune	6	95	2.509	Døgn	5.219.902	5.219.902	5.219.902	5.219.902
Boformen Jeppe Akjærvej	Boformen Jeppe Akjærvej og Svalebo §107	Aalborg Kommune	16	95	2.266	Døgn	12.571.344	12.571.344	12.571.344	12.571.344
Boformen Sonjavej	Boformen Sonjavej §107 §107	Aalborg Kommune	12	95	1.652	Døgn	7.124.308	7.124.308	7.124.308	7.124.308
	Boformen Sonjavej §108 §108	Aalborg Kommune	17	95	1.652	Døgn	9.482.774	9.482.774	9.482.774	9.482.774
Boformen Vinkelvej	Boformen Hals, døgn §108	Aalborg Kommune	6	95	2.082	Døgn	4.331.864	4.331.864	4.331.864	4.331.864
Center for Autisme	Dagtilbud for voksne §104	Aalborg Kommune	26	95	902	Dag	8.128.245	8.128.245	8.128.245	8.128.245
	Døgntilbud for voksne §108	Aalborg Kommune	34	95	3.896	Døgn	45.926.724	45.926.724	45.926.724	45.926.724
	Pitten specialprojekt 1 §107	Aalborg Kommune	1	95	12.203	Døgn	4.231.349	4.231.349	4.231.349	4.231.349
	Pitten specialprojekt 2 §107	Aalborg Kommune	1	95	8.382	Døgn	2.906.463	2.906.463	2.906.463	2.906.463

Rammeaftalen 2007 for regionen Nordjylland

	Sommerhusprojekt §107	Aalborg Kommune	1	95	10.820	Døgn	3.751.675	3.751.675	3.751.675	3.751.675
Dagcentret Perikumvej	Dagcenter Perikumvej §104	Aalborg Kommune	30	95	825	Dag	8.584.186	8.584.186	8.584.186	8.584.186
Fysioterapien i Hammer Bakker	Gruppering 1 §86	Aalborg Kommune	1	95	506	Enhed	0	0	0	0
	Gruppering 2 §86	Aalborg Kommune	1	95	615	Enhed	0	0	0	0
	Gruppering 3 §86	Aalborg Kommune	1	95	1.249	Enhed	0	0	0	0
Gartneriet og værkstedet Hammer Bakker	Værkstedet/Gartneriet §104	Aalborg Kommune	115	95	426	Dag	17.006.226	17.006.226	17.006.226	17.006.226
Pensionatet Sofiebo	Pensionatet Sofiebo §108	Aalborg Kommune	16	95	1.898	Døgn	10.529.324	10.529.324	10.529.324	10.529.324
Specialhjemmet Violen	Boformen Violen, døgn inkl. aflastning §107	Aalborg Kommune	22	95	2.946	Døgn	22.473.718	22.473.718	22.473.718	22.473.718
Specialinstitutionen Bøgen	Bøgen - voksen SEL §107	Aalborg Kommune	15	95	3.646	Døgn	18.858.203	18.858.203	18.858.203	18.858.203
Ungdomshøjskolen	Ungdomshøjskolen §88 og §107	Aalborg Kommune	18	95	3.318	Døgn	20.708.627	20.708.627	20.708.627	20.708.627
Total for målgruppen										

TEKSTFELT:

En række af ydelserne under Sødisebakke er henført til SEL § 108 samt almen boligloven. Baggrunden er, at Sødisebakke er i gang med at omlægge en række pladser på §108 området til almennyttig boliger. Der vil efterfølgende blive udmeldt særskilt takster for almennyttige boliger og husleje for almennyttige boliger.

Rammeaftalen 2007 for regionen Nordjylland

Fysisk Handicappede inkl. hjerneskadede

Tilbud	Ydelse og lovgrundlag	Driftsherre	Pladsan-tal	Belæg. %	Takst	Enhed	Budget/overslagsår			
							2007	2008	2009	2010
Behandlingscentret Østerskoven	Østerskoven, fødselshjerneskadeafdelingen SEL § 67/107	Region Nordjylland	16	95	3.579	Døgn	19.858.227	19.858.227	19.858.227	19.858.227
	Østerskoven, senhjerneskadede SEL § 67/107	Region Nordjylland	6	95	3.899	Døgn	8.111.107	8.111.107	8.111.107	8.111.107
Døvblindecentret	Danalien - boform for voksne døvblinde Sel §108	Region Nordjylland	14	95	3.536	Døgn	18.085.759	18.085.759	18.085.759	18.085.759
	Minibo Sel § 108	Region Nordjylland	8	95	3.536	Døgn	9.294.423	9.294.423	9.294.423	9.294.423
	Skovhuset-aktivitets- og samværstilbud Servicelovens § 104	Region Nordjylland	30	95	929	Dag	9.536.733	9.536.733	9.536.733	9.536.733
	Solhuset beh.tilbud til voksne døvblinde Servicelovens § 108	Region Nordjylland	5	100	5.661	Døgn	10.989.048	10.989.048	10.989.048	10.989.048

Rammeaftalen 2007 for regionen Nordjylland

	Ungdomshjem for Døvblinde Servicelovens § 107	Region Nordjylland	11	95	3.577	Døgn	13.643.019	13.643.019	13.643.019	13.643.019
Nordjysk center for erhvervet hjerneskade	NCEH, Botilbud SEL § 107	Region Nordjylland	4	95	5.425	Døgn	7.524.827	7.524.827	7.524.827	7.524.827
	NCEH, Dagtilbud SEL § 104	Region Nordjylland	1	95	2.682	Dag	930.035	930.035	930.035	930.035
Strandgården - Rehabiliteringscenter	Strandgården - Rehabiliteringscenter SEL § 107	Region Nordjylland	16	95	2.599	Døgn	14.417.443	14.417.443	14.417.443	14.417.443
Aflastning Nord - Fritidshjemmet Kumlhøj	Aflastning Solsikken §108	Thisted Kommune	3.5	95	2.478	Døgn	3.014.000	3.102.000	3.192.000	3.284.000
Amtsspecialet for døde	Bofællesskabet Gården §108	Aalborg Kommune	4	95	4.210	Døgn	5.839.576	5.839.576	5.839.576	5.839.576
	Dagcenter for døde §104	Aalborg Kommune	20	95	462	Dag	3.202.991	3.202.991	3.202.991	3.202.991
	Fritids- og støttetilbud for døde §104	Aalborg Kommune	20	95	219	Dag	1.520.674	1.520.674	1.520.674	1.520.674
	Huset for Døve §108	Aalborg Kommune	7	95	2.079	Døgn	5.046.360	5.046.360	5.046.360	5.046.360
	Lektorvej §108	Aalborg Kommune	4	95	4.593	Døgn	6.370.051	6.370.051	6.370.051	6.370.051
Attruphøj	Attruphøj, døgn §107 og §108	Aalborg Kommune	20	95	1.918	Døgn	13.304.066	13.304.066	13.304.066	13.304.066
	Attruphøj, dagtilbud §104	Aalborg Kommune	6	95	468	Dag	972.770	972.770	972.770	972.770
	Bofællesskabet Attruphøj §107 og §108	Aalborg Kommune	4	95	966	Døgn	1.340.392	1.340.392	1.340.392	1.340.392
B.V. Fabrikken Aalykke	Fabrikken Aalykke §103	Aalborg Kommune	75	95	334	Dag	8.580.506	8.580.506	8.580.506	8.580.506
Østergade Kollegiet	Østergade Kollegiet §108	Aalborg Kommune	8	95	2.603	Døgn	7.221.383	7.221.383	7.221.383	7.221.383
Total for målgruppen										

Rammeaftalen 2007 for regionen Nordjylland

TEKSTFELT:

Sindslidende

Tilbud	Ydelse og lovgrundlag	Driftsherre	Pladsan-tal	Belæg. %	Takst	Enhed	Budget/overslagsår			
							2007	2008	2009	2010
Hedebo	Døgnophold - Hedebo §107	Brønderslev/Dronninglund Kommune	36	95	1.545	Døgn	19.179.203	19.179.203	19.179.203	19.179.203
Mariested	Døgnophold - Mariested §108	Frederikshavn Kommune	36	95	1.574	Døgn	19.681.056	19.681.056	19.681.056	19.681.056
Skansegården	Dagophold - Skansegården §104	Frederikshavn Kommune	15	95	196	Dag	1.018.121	1.018.121	1.018.121	1.018.121
Toftehøj	Døgnophold - Toftehøj §107	Jammerbugt Kommune	36	95	1.617	Døgn	20.153.048	20.757.639	21.380.368	22.021.779
Boformen Brovst	Døgnophold - Brovst SEL § 107	Region Nordjylland	12	95	3.143	Døgn	13.080.020	13.080.020	13.080.020	13.080.020
Daghus Morsø	Daghus Morsø SEL §104	Region Nordjylland	15	95	436	Dag	2.267.465	2.267.465	2.267.465	2.267.465

Rammeaftalen 2007 for regionen Nordjylland

Daghus Thisted	Daghus Thisted SEL §104	Region Nordjylland	17	95	408	Dag	2.402.214	2.402.214	2.402.214	2.402.214
Socialpsykiatrisk Bosted Kærvang	Botilbudet Kærvang SEL § 107	Region Nordjylland	37	95	1.826	Døgn	23.428.369	23.428.369	23.428.369	23.428.369
	Dagtilbuddet Tranevej SEL § 104	Region Nordjylland	6	95	429	Dag	892.914	892.914	892.914	892.914
Socialpsykiatrisk Bosted Skovvænget	Skovvænget SEL §108	Region Nordjylland	24	95	1.972	Døgn	16.408.189	16.408.189	16.408.189	16.408.189
Solsiden	Døgnophold - Solsiden SEL § 107	Region Nordjylland	36	95	1.675	Døgn	20.907.130	20.907.130	20.907.130	20.907.130
Vestervang	Døgnophold - Vestervang SEL § 107	Region Nordjylland	28	95	1.691	Døgn	16.422.734	16.422.734	16.422.734	16.422.734
Visborggaard	Døgnophold - Visborggaard SEL § 107	Region Nordjylland	41	95	1.971	Døgn	28.021.539	28.021.539	28.021.539	28.021.539
	Døgnophold - Visborggaard - Svalegangen SEL § 108	Region Nordjylland	5	95	2.631	Døgn	4.561.646	4.561.646	4.561.646	4.561.646
Drivhuset	Drivhuset §104	Thisted Kommune	20	95	292	Døgn	1.852.000	1.905.000	1.960.000	2.017.000
Reva Center Nord	Beskyttet værksted 103	Thisted Kommune	39	95	313	Dag	4.461.525	4.590.909	4.724.046	4.861.043
RevaCenter Nord	Jobhus Nord §103	Thisted Kommune	10	95	313	Dag	1.144.332	1.177.518	1.211.666	1.246.804
Socialpsykiatrisk Bosted Dragskilde	Bostøtteordning Dragskilde §5, stk. 2	Thisted Kommune	1	95	0	Døgn	0	0	0	0
	Dragskilde §107	Thisted Kommune	16	95	1.969	Døgn	10.927.000	11.244.000	11.569.000	11.905.000
Socialpsykiatrisk Bosted Koldbyvang	Koldbyvang §107	Thisted Kommune	16	95	1.850	Døgn	10.266.000	10.563.000	10.869.000	11.185.000
Enghuset	Døgnophold - Kærhuset §108	Aalborg Kommune	24	95	1.751	Døgn	14.570.983	14.570.983	14.570.983	14.570.983

Rammeaftalen 2007 for regionen Nordjylland

	Døgnophold - Solhuset §108	Aalborg Kommune	9	95	2.223	Døgn	6.936.055	6.936.055	6.936.055	6.936.055
	Individuel pleje og omsorg §107	Aalborg Kommune	1	95	4.881	Døgn	1.692.459	1.692.459	1.692.459	1.692.459
Kildehuset	Kildehuset §104	Aalborg Kommune	30	95	225	Dag	2.336.448	2.336.448	2.336.448	2.336.448
Sandtuen	Døgnophold - Sandtuen §107	Aalborg Kommune	7	95	2.417	Døgn	5.866.923	5.866.923	5.866.923	5.866.923
Total for målgruppen										

TEKSTFELT:

Stofmisbrugere

Tilbud	Ydelse og lovgrundlag	Driftsherre	Pladsantal	Belæg. %	Takst	Enhed	Budget/overslagsår			
							2007	2008	2009	2010
Foldbjergcentret	Ambulante tilbud til stofmisbrugsbehandling SEL §101	Region Nordjylland	58	95	61	Dag	1.230.286	1.230.286	1.230.286	1.230.286
	Dagbehandling af stofmisbrugere SEL § 101	Region Nordjylland	32	95	356	Dag	3.947.503	3.947.503	3.947.503	3.947.503

Rammeaftalen 2007 for regionen Nordjylland

	Efterbehandling i døgnregi - Halvvejshuset i Hjørring SEL §101 og 107 stk. 2	Region Nordjylland	6	75	1.163	Døgn	1.910.870	1.910.870	1.910.870	1.910.870
	Udredningsforløb stofmisbrugere SEL §101	Region Nordjylland	260	95	6.440	Enhed	1.590.645	1.590.645	1.590.645	1.590.645
	Ambulant tilbud for unge under 18 år SEL § 52	Region Nordjylland	1	95	0	Enhed	0	0	0	0
	Familiekurser Serviceloven § 52	Region Nordjylland	3	95	15.707	Enhed	268.597	268.597	268.597	268.597
Dagbehandling Nord	Hovedydelse for Dagbehandling Nord 101	Thisted Kommune	13	95	482	Dag	2.285.597	2.351.879	2.420.084	2.490.266
Efterbehandling Nord	Hovedydelse for Efterbehandling Nord 101 og 107	Thisted Kommune	3	95	571	Døgn	625.023	643.149	661.800	680.992
Total for målgruppen										

TEKSTFELT:

Rammeaftalen 2007 for regionen Nordjylland

Hjemløse/forsorgsområdet

Tilbud	Ydelse og lovgrundlag	Driftsherre	Pladsan-tal	Belæg. %	Takst	Enhed	Budget/overslagsår			
							2007	2008	2009	2010
Aas Bostedet	Aas Bostedet SEL § 110	Region Nordjylland	12	90	2.528	Døgn	9.964.950	9.964.950	9.964.950	9.964.950
Nørbygård	Hovedydelse for Nørbygård 110	Thisted Kommune	24	95	1.110	Døgn	9.720.594	10.002.491	10.292.563	10.591.048
Den rette opgang	Botilbud §107 §107	Aalborg Kommune	5	95	1.402	Døgn	2.430.125	2.430.125	2.430.125	2.430.125
Det skæve hus	Det skæve hus §110	Aalborg Kommune	6	95	2.656	Døgn	5.526.361	5.526.361	5.526.361	5.526.361
	Værestedet 13eren §110	Aalborg Kommune	30	95	195	Dag	2.030.022	2.030.022	2.030.022	2.030.022
Kirkens Korshærs bofællesskab	Kirkens Korshærs bofællesskab §110	Aalborg Kommune	5	95	382	Døgn	661.434	661.434	661.434	661.434
Kirkens Korshærs herberg	Kirkens Korshærs herberg §110	Aalborg Kommune	18	95	1.057	Døgn	6.594.395	6.594.395	6.594.395	6.594.395
Kirkens Korshærs natvarmestue	Kirkens Korshærs Natvarmestue SEL §104	Aalborg Kommune	25	70	420	Dag	2.682.171	2.682.171	2.682.171	2.682.171
Svenstrupgård	Svenstrupgård efterværn SEL §110	Aalborg Kommune	1924	60	422	Enhed	486.444	486.444	486.444	486.444
	Svenstrupgård Forsorgsafd./sygeafd. SEL §110	Aalborg Kommune	71	90	1.186	Døgn	27.672.040	27.672.040	27.672.040	27.672.040
	Svenstrupgård, det alt. plejehjem SEL §108	Aalborg Kommune	8	95	1.586	Døgn	4.400.661	4.400.661	4.400.661	4.400.661
Total for målgruppen										

Rammeaftalen 2007 for regionen Nordjylland

TEKSTFELT:

NØRBYGÅRD: DER PÅGÅR I REGI AF SOCIALMINISTERIET I SKRIVENDE STUND EN UNDERSØGELSE AF NØRBYGÅRDS LOVMÆSSIGE STATUS SOM FORSORGSTILBUD.

Voldsramte kvinder/krisecentre

Tilbud	Ydelse og lovgrundlag	Driftsherre	Pladsan-tal	Belæg. %	Takst	Enhed	Budget/overslagsår			
							2007	2008	2009	2010
Frederikshavn krisecenter	Kvindekrisecentre (SEL §109) §109	Frederikshavn Kommune	4	95	1.592	Døgn	2.207.545	2.207.545	2.207.545	2.207.545
Hjørring krisecenter	Kvindekrisecentre (SEL §109) §109	Hjørring Kommune	4	70	1.853	Døgn	1.913.014	1.950.132	2.008.402	2.068.446
Hobro Krisecenter	Kvindekrisecentre (SEL §109) §109	Mariagerfjord Kommune	4	70	2.014	Døgn	2.058.000	2.058.000	2.058.000	2.058.000
Nørresundby Krisecenter	Krisecentret Nørresundbys udslusningsprojekt SEL §109	Aalborg Kommune	2	75	349	Døgn	191.241	191.241	191.241	191.241
	Kvindekrisecentre (SEL §109) SEL §109	Aalborg Kommune	8	70	1.682	Døgn	3.437.363	3.437.363	3.437.363	3.437.363
	Manderådgivningen SEL §109	Aalborg Kommune	1924	88	317	Enhed	540.261	540.261	540.261	540.261
Thisted Krisecenter	Kvindekrisecentre SEL §109	Thisted Kommune	9	95	236	Døgn	737.531	737.531	737.531	737.531

Rammeaftalen 2007 for regionen Nordjylland

Total for målgruppen									
----------------------	--	--	--	--	--	--	--	--	--

TEKSTFELT:

Beskyttet beskæftigelse på revalideringstilbud

Tilbud	Ydelse og lovgrundlag	Driftsherre	Pladsantal	Belæg. %	Takst	Enhed	Budget/overslagsår			
							2007	2008	2009	2010
Revalideringscenter Frederikshavn	Reva Frederikshavn, beskyttet §103	Frederikshavn Kommune	18	95	422	Døgn	2.632.242	2.632.242	2.632.242	2.632.242
Revalideringscenter Hjørring	Reva Hjørring, beskyttet §103	Hjørring Kommune	25	95	333	Døgn	2.884.429	2.884.429	2.884.429	2.884.429
Revalideringscenter Hadsund	Reva Hadsund, beskyttet §103	Mariagerfjord Kommune	17	95	519	Dag	3.061.000	3.061.000	3.061.000	3.061.000
Revalideringscenter Binderup	Reva Binderup, beskyttet §103	Rebild Kommune	26	95	419	Døgn	3.774.005	3.774.005	3.774.005	3.774.005
Revalideringscenter Aalborg	RCA, beskyttet SEL §103	Aalborg Kommune	47	95	397	Dag	6.472.406	6.472.406	6.472.406	6.472.406
Total for målgruppen										

Rammeaftalen 2007 for regionen Nordjylland

TEKSTFELT:

Hjælpe midler

Tilbud	Ydelse og lovgrundlag	Driftsherre	Pladsan-tal	Belæg. %	Takst	Enhed	Budget/overslagsår			
							2007	2008	2009	2010
Hjælpe middelcen tralen	Rådgivning i valg og tilpasning af biler. SEL § 5 stk. 2.	Region Nordjylland	0	95	1.071	Enhed	0	0	0	0
	Rådgivning om indretning af bolig. SEL § 5 stk. 2	Region Nordjylland	0	95	1.071	Enhed	2.438.867	2.438.867	2.438.867	2.438.867
	Rådgivning om valg af hjælpemidler. SEL § 5 stk. 2.	Region Nordjylland	0	95	1.071	Enhed	0	0	0	0
	Seksualvejledning. SEL § 5 stk. 2.	Region Nordjylland	0	95	1.071	Enhed	0	0	0	0
	Siddestillingsanalyse SEL 5 stk. 2.	Region Nordjylland	0	95	1.071	Enhed	0	0	0	0

Rammeaftalen 2007 for regionen Nordjylland

Total for målgruppen									
----------------------	--	--	--	--	--	--	--	--	--

Rammeaftalen 2007 for regionen Nordjylland

14 Bilag 2 Oversigt over rådgivningsydelser

I de følgende skemaer er beskrevet de enkelte tilbud/ydelser, som er omfattet af rammeaftalen for social 2007 og hvor der er aftale om trækingsret. Beskrivelsen er udarbejdet på ydelsesniveau, dvs. at det samme tilbud kan optræde med flere ydelser. For oplysninger om det faglige indhold, kompetencer samt udviklingsplaner er der oprettet et link fra feltet tilbudet til en servicedeklaration/ydelseskatalog med oplysninger herom.

Til brug for kommunernes budgetlægning kan oplyses, at den samlede udgift for ydelserne på alle kommunikationsinstitutter baseret på en beregning ud fra de nuværende budgetter vil maksimalt udgøre 57 mio. kr.. I dette beløb er også ydelser, der er omfattet af rammeaftale om specialundervisning, for yderligere oplysninger henvises til rammeaftale for specialundervisning 2007. Disse beløb skal deles mellem kommunerne efter befolkningstal.

Til brug for kommunernes budgetlægning kan oplyses, at den samlede udgift for ydelserne der er omfattet af trækingsret på Hjælpemiddelcentralen maksimalt vil udgøre 2 mio. kr., mens det for Foldbjergcentret maksimalt vil være 2,8 mio. kr.

Målgruppe/Ydelse	Finansierings-form	Budget/overslagsår			
		2007	2008	2009	2010
Taleinstituttet					
Tilbud til voksne med erhvervet hjerneskade Målgruppen er personer med følger efter let til middelsvær hjerneskade som følge af hovedtraume, apopleksi, betændelsestilstande i hjernen, tumorer, iltmangel etc.	Neuropsykologisk undersøgelse, foretages som del af optræningsforløb	Trækingsret			
	Sproglig screening	Trækingsret			
	Screening af læse-/skrive-/stavfunktion	Trækingsret			
	Fysioterapeutisk undersøgelse	Trækingsret			
	Ergoterapeutisk undersøgelse	Trækingsret			

Rammeaftalen 2007 for regionen Nordjylland

	<p>Tværfaglige optrænings- /rehabiliteringstilbud:</p> <p>Gruppetilbud Intensivt gruppebaseret optræningstilbud:</p> <p>Gruppetilbud med primær fokus på psykoterapeutisk behandling</p>	Trækningsret				
	<p>Individuelt tilrettelagte optræningsforløb/arbejdsintegrerede forløb</p>	Trækningsret				
	Pårørendetilbud	Trækningsret				
	<p>Udslusningstilbud:</p> <p>Opfølgning efter intensivt gruppebaseret optræningsforløb Café Supervision til andre professionelle</p>	Trækningsret				
Målgruppe/Ydelse		Finansierings-form	Budget/overslagsår			
			2007	2008	2009	2010
Teknologicentret						
Småbørnsområdet. Vejledning og rådgivning af forældre og pårørende.	<p>Tværfaglig udredning af funktionsnedsættelse herunder kommunikationspotentiale og behov, funktionsmuligheder og funktionsniveau.</p>	Trækningsret				
	<p>Rådgivning omkring tidlig kommunikation, sikring af den bedst mulige udvikling som grundlag for fremtidig kommunikation og skoletid.</p>	Trækningsret				

Rammeaftalen 2007 for regionen Nordjylland

	Rådgivning omkring ergonomi/positionering.	Trækningsret	
	Afprøvning af udstyr, forslag til valg af hjælpemiddel/undervisningsmiddel.	Trækningsret	
	Vurderingsskrivelser til lokale PPR/socialforvaltninger/forældre.	Trækningsret	
	Indkøb og opsætning af udstyr samt kort instruktion efter aftale.	Trækningsret	
Småbørnsområdet. Vejledning og rådgivning af forældre samt lærer og andet personale	Tværfaglig udredning af funktionsnedsættelse herunder kommunikationspotentiale og behov, funktionsmuligheder og funktionsniveau.	Trækningsret	
	Rådgivning omkring tidlig kommunikation, sikring af den bedst mulige udvikling som grundlag for fremtidig kommunikation og skoletid	Trækningsret	
	Rådgivning omkring ergonomi/positionering.	Trækningsret	
	Afprøvning af udstyr, forslag til valg af hjælpemiddel/undervisningsmiddel.	Trækningsret	
	Vurderingsskrivelser til lokale PPR/socialforvaltninger/forældre.	Trækningsret	

Rammeaftalen 2007 for regionen Nordjylland

	Indkøb og opsætning af udstyr samt kort instruktion efter aftale.	Trækningsret	
	Vurderingsskrivelser til forældre/skole/ PPR m.v.	Trækningsret	
	Indkøb og opsætning af udstyr samt kort instruktion efter aftale.	Trækningsret	
Specialundervisning for voksne. Vejledning og rådgivning af eleven samt lærere og andet personale.	Tværfaglig udredning af funktionsnedsættelse herunder kommunikationspotentiale og behov, funktionsmuligheder og funktionsniveau i samarbejde med institutionen.	Trækningsret	
	Rådgivning om valg af teknologiske hjælpemidler til brug i undervisningen.	Trækningsret	
	Rådgivning omkring ergonomi/positionering.	Trækningsret	
	Instruktion og undervisning i anvendelsen af undervisningsrelaterede hjælpemidler.	Trækningsret	
	Afprøvning af udstyr, forslag til valg af undervisningsrelaterede hjælpemidler.	Trækningsret	
	Vurderingsskrivelser til eleven/institutionen.	Trækningsret	

Rammeaftalen 2007 for regionen Nordjylland

<p>Arbejdsmarkedssager, hvor kommunen har myndighedsansvar.</p> <p>Vejledning og rådgivning af borger, kommune og arbejdsplads.</p>	<p>Tværfaglig udredning af funktionsnedsættelse herunder kommunikationspotentiale og behov, funktionsmuligheder og funktionsniveau i forhold til konkrete arbejdsprocesser i samarbejde med borgeren, kommunen og arbejdsplads.</p>	Trækningsret	
	<p>Rådgivning omkring ergonomi/positionering.</p>	Trækningsret	
	<p>Afprøvning af udstyr, forslag til valg af kompenserende og arbejdsrelaterede hjælpemidler.</p>	Trækningsret	
	<p>Vurderingsskrivelse til borgeren, kommunen og arbejdsplads.</p>	Trækningsret	
	<p>Indkøb og opsætning af udstyr samt kort instruktion efter aftale.</p>	Trækningsret	
<p>Sagkyndig bistand i forbindelse med bevilling af hjælpemidler til personer med væsentlig nedsat tale-, høre-, syns-, skrive- eller læsefunktion.</p>	<p>Tværfaglig udredning af funktionsnedsættelse herunder kommunikationspotentiale og behov, funktionsmuligheder og funktionsniveau i samarbejde med borgeren og kommunen.</p>	Trækningsret	
	<p>Rådgivning om valg af teknologiske kommunikationshjælpemidler.</p>	Trækningsret	

Rammeaftalen 2007 for regionen Nordjylland

	Rådgivning omkring ergonomi/positionering.	Trækningsret				
	Instruktion og undervisning i anvendelsen af kommunikationshjælpemidler.	Trækningsret				
	Afprøvning af udstyr, forslag til valg af hjælpemidler.	Trækningsret				
	Vurderingsskrivelser til borgeren og kommunen.	Trækningsret				
Telefonrådgivning	Rådgivning og vejledning vedr. valg af kommunikationshjælpemidler samt tilpasninger.	Trækningsret				
	Rådgivning og vejledning vedr. muligheder for at støtte kommunikationen.	Trækningsret				
	Rådgivning og vejledning vedr. konkrete oplysninger vedr. hjælpemidler, forhandler, udstilling af hjælpemidler.	Trækningsret				
Målgruppe/Ydelse		Finansierings-form	Budget/overslagsår			
			2007	2008	2009	2010
Hjælpemiddelcentralen						

Rammeaftalen 2007 for regionen Nordjylland

Åbent hus. Generel vejledning til borger, sagsbehandlere og institutioner.	Hjælpe-middelcentralens åbne tilbud omfatter den permanente udstilling, der rummer et repræsentativt udsnit af hjælpemidler.	Trækingsret	
Temaudstilling. Generel vejledning til borger, sagsbehandlere og institutioner.	På temaudstillinger er formålet at vise opdateret udvalg af produkter indenfor en bestemt hjælpemiddelkategori	Trækingsret	
Telefonrådgivning samt rådgivning via e-mail.	Hjælpe-middelcentralen yder uvildig rådgivning med henblik på at finde egnede hjælpemidler mv. til personer med nedsat fysisk funktionsevne i relation til boligindretning og biler.	Trækingsret	

Målgruppe/Ydelse	Finansierings-form	Budget/overslagsår			
		2007	2008	2009	2010
Misbrugsområdet					

Rammeaftalen 2007 for regionen Nordjylland

Baggrundsteamet til gravide misbrugere. Gravide kvinder med nuværende eller tidligere misbrugsproblemer.	Udredning af misbruget med henblik på egnet behandlingstilbud.	Trækingsret	
	Koordinering og planlægning af behov for hjælp og støtte.	Trækingsret	
	Koordinering af det tværfaglige samarbejde mellem misbrugsbehandling, sygehus og socialforvaltning.	Trækingsret	
Forebyggende indsats på ungdomsuddannelserne. Elever på tekniske skoler, produktionsskoler, handelsskoler og gymnasier.	Undervisning om rusmidlers påvirkning ifht. venskaber, fremtiden, skolegang, festkultur m.v..	Trækingsret	
	Temadage for lærere om signaler på misbrug, børn i misbrugsfamilier, stoffer mv..	Trækingsret	
	Støtte og rådgivning med henblik på udarbejdelse af rusmiddelpolitikker.	Trækingsret	
Forælderådgivning. Forældre og pårørende.	Telefonisk rådgivning og vejledning om signaler på brug og misbrug, samtaler med de unge om problemet, viderehenvielse til	Trækingsret	

Rammeaftalen 2007 for regionen Nordjylland

	hjelpeforanstaltninger og forsendelse af relevant materiale.		
Kursusvirksomhed og undervisning. Forebygger i hele landet, social og sundhedspersonale, faggrupper indenfor daginstitutions- og skoleområdet og øvrige samarbejdsparter i Nordjylland.	Temadag og kurser om forebyggelse og rusmidler.	Trækningsret	
	Konsulentbistand til samarbejdsparter der vil afholde temadage.	Trækningsret	
Nøglepersonkorps i nordjyske kommuner. Kommunerne i Nordjylland (minus Aalborg kommune).	Foredrag om relevante emner vedr. rusmidler.	Trækningsret	
	Udveksling af erfaringer fra arbejdet i kommunerne.	Trækningsret	
	Formidling af viden og materiale om rusmidler til skoler og andre samarbejdsparter.	Trækningsret	
Nøglepersonkorps på nordjyske ungdomsuddannelser. Lærer, vejledere, og leder på ungdomsuddannelserne (gymnasium, handelsskoler, tekniske skoler og produktionsskoler) i Nordjylland.	Udveksling af erfaringer om metoder og tiltag.	Trækningsret	
	Foredrag om relevante emner indenfor ungdomskultur	Trækningsret	
	Samarbejde om projekter på tværs af skoler.	Trækningsret	

Rammeaftalen 2007 for regionen Nordjylland

	Formidling af den nyeste viden på rusmiddelfeltet	Trækningsret	
	Deltagelse i kampagner.	Trækningsret	

Rammeaftalen 2007 for regionen Nordjylland

15 Bilag 3 Misbrugsbehandling

BAGGRUND

Misbrugsområdet omfattes pr. 1. januar 2007 af 2 lovgivninger. Serviceloven, der regulerer stofmisbrugsområdet, og sundhedsloven, der beskriver alkoholbehandling og den lægelige behandling for stofmisbrug (metadonbehandling).

Samarbejdet mellem Region Nordjylland og kommunerne i regionen på stofmisbrugsområdet beskrives og reguleres i den årlige rammeaftale. På samme måde, skal det aftales hvordan samarbejdet skal tilrettelægges på alkohol- og metadonområdet.

LOVGRUNDLAG

Efter Sundhedslovens § 141 skal kommunalbestyrelsen tilbyde vederlagsfri behandling til alkoholmisbrugere. Behandlingen skal iværksættes senest 14 dage efter, at alkoholmisbrugeren har henvendt sig og anmodet om at komme i behandling.

Behandling og rådgivning til alkoholmisbrugere skal ydes anonymt, hvis alkoholmisbrugeren ønsker det.

Efter sundhedslovens § 142 skal kommunalbestyrelsen tilbyde vederlagsfri behandling med euforiserende stoffer til stofmisbrugere (substitutionsbehandling typisk med metadon).

Myndigheds- forsynings- og finansieringsansvaret for alkohol- og metadonbehandlingen samles i kommunen på samme måde på samme måde som på det sociale område.

Rammeaftalen 2007 for regionen Nordjylland

SAMARBEJDET

Efter sundhedslovens § 203 skal regionsrådet og kommunalbestyrelserne samarbejde om indsatsen på sundhedsområdet, herunder eksempelvis om varetagelse af det regionale forsyningansvar på misbrugsområdet.

Efter Sundhedslovens § 141, stk. 4 stiller Regionsrådet efter aftale med de enkelte kommunalbestyrelser i regionen alkoholbehandlingspladser m.v. til rådighed for kommunerne og yder faglig bistand og rådgivning.

Efter § 142, stk. 3 stiller regionsrådet efter aftale med de enkelte kommunalbestyrelser i regionen metadonbehandlingspladser m.v. til rådighed for kommunerne og yder faglig bistand og rådgivning.

Kommunerne i regionen Nordjylland har med undtagelse af Aalborg, Thisted og Morsø kommuner aftalt, at Region Nordjylland overtager pligten til at sørge for alkohol- og metadonbehandlingen. Denne pligt udmærkes ved de ydelser som tilbydes af Foldbjergcentret.

YDELSERNE

Ydelserne på alkohol- og metadonområdet leveres af Foldbjergcentret, Region Nordjyllands misbrugsorganisation, der er en enhedsorganisation for både stofmisbrugs- alkohol- og substitutionsbehandling. Ydelserne omfatter forebyggelse, rådgivning og vejledning, udredning, dag- døgn- og ambulante behandling og efterbehandling. Herudover særlige tilbud til unge misbrugere, gravide misbrugere og misbrugere med børn. En specificeret oversigt fremgår af Foldbjergcentrets ydelseskatalog.

Rammeaftalen 2007 for regionen Nordjylland

Tilbud	Ydelse og lovgrundlag	Driftsherre	Pladsan-tal	Belæg. %	Takst	Enhed	Budget/overslagsår			
							2007	2008	2009	2010
Foldbjergcentret	Alkohol - Døgnbehandling Vrå SUND §141	Region Nordjylland	16	85	1.239	Døgn	6.149.739	6.149.739	6.149.739	6.149.739
	Ambulant behandling alkoholmisbrugere SUND § 141	Region Nordjylland	100	95	104	Dag	3.595.415	3.595.415	3.595.415	3.595.415
	Dagbehandling alkoholmisbrugere SUND § 141	Region Nordjylland	22	95	341	Dag	2.605.008	2.605.008	2.605.008	2.605.008
	Metadonbehandling 1 FC udlevering - værested SUND § 142	Region Nordjylland	16	95	156	Dag	864.436	864.436	864.436	864.436
	Metadonbehandling 2 FC udlevering + værested SUND § 142	Region Nordjylland	75	95	214	Dag	5.574.059	5.574.059	5.574.059	5.574.059
	Metadonbehandling 3 en apotekerordning inklusiv opfølgning SUND § 142	Region Nordjylland	75	95	189	Dag	4.912.245	4.912.245	4.912.245	4.912.245
	Udredning af alkoholmisbrugere i døgnregi - Akut-huset SUND § 141	Region Nordjylland	6	70	1.003	Døgn	1.537.435	1.537.435	1.537.435	1.537.435
	Udredning alkoholmisbrugere SUND § 141	Region Nordjylland	260	95	6.304	Enhed	1.557.127	1.557.127	1.557.127	1.557.127
	Familiekurser Sundhed	Region Nordjylland	3	95	15.707	Enhed	268.597	268.597	268.597	268.597
Total for målgruppen										

Rammeaftalen 2007 for regionen Nordjylland

TEKSTFELT: