

Bilag til
SocDir

20. november

2015

Bilagsoversigt

Sidetal

Bilag til punkt 3:

Bilag 1: Ressourcer og tidsplan for genudbud

3-5

Bilag til punkt 4:

Bilag 2: Dagsorden til mødet i KKR Nordjylland d. 20 november 2015 (*eftersendes som følge af at dagsordenen for KKR ikke er færdig på tidspunktet for udsendelse af dagsordenen til SocDir*)

Bilag til punkt 5:

Bilag 3: Regionalt overblik over Børnehus Nord for sommeren 2015

6-13

NOPII genudbud af funktionsudbud vedr. "Medicin håndtering"

Ressource estimat til gennemførelse af udbuddet.

Ressourcebehov er estimeret i mandetimer.

Der tages forbehold for kompleksiteten i udbuddet, hvor bl.a. antallet af spørgsmål/svar og tilbud vil have direkte indflydelse på tidsforbruget.

Der forudsættes en central styregruppe i udbudsperioden. Styregruppens timer er ikke opgjorte.

Der forudsættes en advokat til varetagelse af det juridiske ansvar for udbuddet og den overordnede tovholderrolle. Advokat samarbejder primært med administrativ projektleder og udbudskonsulent.

Administrativ projektleder og udbudskonsulent er to forskellige opgavetyper. Det forudsættes, at der er et tæt samarbejde mellem disse to parter, og at disse har et indgående kendskab til hele Nopii projektet.

De deltagende kommuner bidrager med min. 1 fast projektdeltager i projektgruppen. Nødvendige fagspecifikke kompetencer skal herudover være til rådighed i udbudsperioden hos alle de deltagende kommuner.

Projektgruppe timer er opgjort som enkelt persons timer (dvs. hvad hvert enkelt kommune skal bidrage med).

Ressourcer for øvrige fagspecifikke kompetencer til deltagelse i udbuddet er ikke estimeret, da det afhænger af, hvor mange deltagere de enkelte kommuner ønsker inddraget og på hvilke procestrin.

Procestrin i udbuddet	Udbudskonsulent	Administrativ projektleder	Administrativ projektleder timer	Styregruppe/ beslutnings-kompetence	NOPII Projektgruppe	NOPII Projektgruppe timer pr. deltager
Indgåelse af kontrakt med advokat	21	Møde med advokat, udarbejdelse og gennemgang med styregruppen.	21	Godkendelse af kontrakt		
Tilretning af udbudsmateriale	37	Afholdelse af møde med udvalgte leverandører mhp. sparring til materialet. Færdiggørelse af materialet. Møde med styregruppe. Møde(r) med projektgruppe.	37	Godkendelse af materiale	Godkendelse af materiale	15
Udarbejdelse af EU-bekendtgørelse	1					
Upload af udbudsmateriale på kommunale hjemmesider, øvrig offentliggørelse	1	Behov for koordinering af opgaven, udsendelse af nyhedsbrev.	1		Kommunal opgave	1
Afholdelse af spørgemøde	15	Planlægning og koordinering af møde	15			3
Registrering af spørgsmål samt udarbejdelse af udkast til svar	10	Samarbejde med udbudskonsulent vedr. udkast til svar, koordinere i projekt og arbejdsgruppe	10	Godkendelse af spørgsmål		
Møder i projektgruppen for drøftelse/godkendelse af svar på indkomne spørgsmål	12	Samling af projektgruppe, udarbejdelse af eventuel fremstilling til styregruppe. Arbejde med tovholder vedr. koordinering af besvarelser, hvilke kommuner bidrager med hvilke kompetencer	12	Godkendelse af spørgsmål	Udarbejdelse af svar på spørgsmål, afhængig af mængden og omfang af spørgsmål, vil der være behov for møder og e-mail. Forventer 1 ugentligt møde og korrespondance	10
Officiel spørgefrist på udbud	1					
Tidsfrist for besvarelse af spørgsmål	12	Arbejde med tovholder vedr. besvarelser	12			
Første screening af indkomne tilbud	60	Samarbejde med tovholder vedr. gennemlæsning af indkomne tilbud	60			
Udsendelse af indkomne tilbud	2	Koordinering af projektgruppens gennemlæsning	2		Gennemlæsning af indkomne tilbud (varighed 1 dag pr. tilbud)	37
Møde i projektgruppen, godkendelse af evt. afvisninger samt fælles evaluering af indkomne tilbud, indstilling til kommunerne	15	Indkaldelse til tilbudsevaluering facilitering af møde.	15	Godkendelse af anbefaling	Tilbudsevaluering og udarbejdelse af anbefaling til kommunerne	12
Kommunale beslutning og kontrakttildeling		Udarbejdelse af central anbefaling og sagsfremstilling til kommunerne	10	Godkendelse af sagsfremstilling	Anbefaling og sagsfremstilling	7
Udarbejdelse og udsendelse af underretningsbreve	15	Arbejde med tovholder vedr. underretningsbreve	15		Gennemlæsning og godkendelse af underretningsbreve	1
Standstill periode Risiko: indkomne klager	15	Risiko: indkomne klager. Samarbejde med tovholder vedr. svarskrivelser og koordinering af eventuelle aktindsigtssager	15	Underretning vedr. klager	Dialogmøder med afviste leverandører	7
Klargøring af kontrakt til underskrift	15	Sparring med kommuner vedr. udarbejdelse af enkelte kontrakter	15		Kommunal opgave	
Kontraktunderskrivning i kommunerne			0		Kommunal opgave	
Implementeringen påbegyndes Opstartsmøde med leverandør	8	Forberedelse og afholdelse af opstartsmøder med leverandør	8		Forberedelse og afholdelse af opstartsmøder med leverandør	7
Officiel kontraktstart					Kommunal opgave	
Udarbejdelse af EU-bekendtgørelse om kontrakttildeling	5	Samarbejde med tovholder vedr. udarbejdelse af bekendtgørelse				
Udarbejdelse af udbudsrapport jf. EU-udbudsdirektiv.	5	Samarbejde med tovholder vedr. udarbejdelse af bekendtgørelse	2			
Timer	250		250			100

Timer til administrative fælles funktioner som skal finansieres:

Anvendt timesats incl. overhead kr. 500,00

500

250.000,00

Fordeling af omkostninger ved gennemførelse af udbud

Deltagende kommuner	Indbyggertal	%	Udbud 2 (genudbud) udgift til fordeling	Afregnet udgift fra 1. udbud	Overskydende bevilget beløb fra 1. udbud	Yderligere omk. til finansiering ved genudbud	Samlet udgift udbud 1 og 2
Thisted Kommune	44.078	9,63	48.171,62	17.293,61	18.064,36	30.107,27	65.465,24
Brønderslev Kommune	35.781	7,82	39.104,06	14.038,36	14.664,02	24.440,04	53.142,42
Vesthimmerlands Kommune	37.399	8,17	40.872,33	14.673,17	15.327,12	25.545,21	55.545,50
Rebild Kommune	28.859	6,31	31.539,20	11.322,57	11.827,20	19.712,00	42.861,77
Jammerbugt Kommune	38.293	8,37	41.849,36	15.023,92	15.693,51	26.155,85	56.873,28
Aalborg Kommune	207.805	45,42	227.104,33	81.530,45	85.164,12	141.940,20	308.634,78
Hjørring Kommune	65.295	14,27	71.359,10	25.617,92	26.759,66	44.599,43	96.977,01
I alt	457.510	100,00	500.000	179.500,00	187.500,00	312.500,00	679.500,00

Timer til administrative fælles funktioner (projektleder og udbudskonsulent), som skal finansieres: 500

Anvendt timesats incl. overhead kr. 500,00 **250.000,00**

Udgift til advokat **250.000,00**

Samlede udgifter til finansiering blandt deltagerne ved et genudbud **500.000,00**

REGIONALT OVERBLIK

BØRNEHUS NORD

Sommer 2015



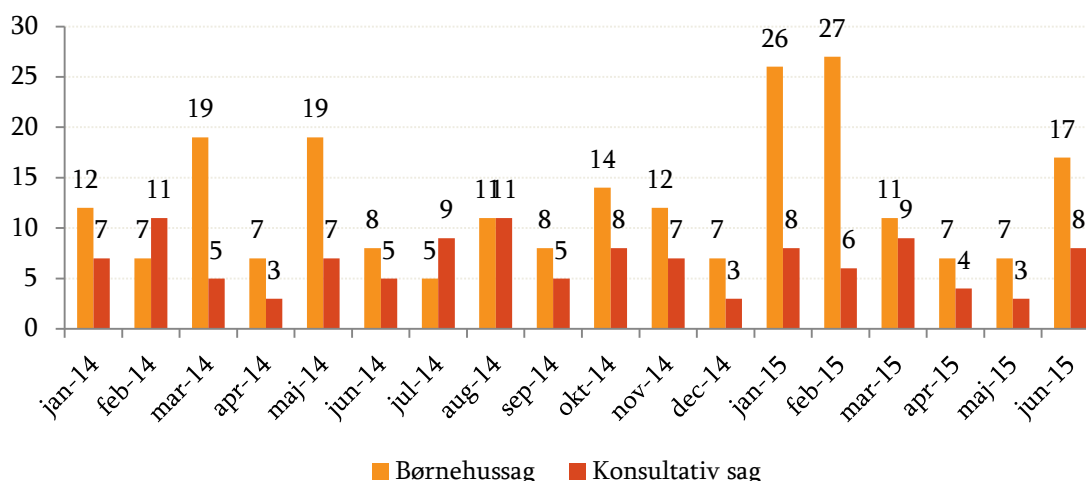
Et tværfagligt samarbejde
med barnet i centrum

Dette regionale overblik fokuserer på det tværsektorielle samarbejde i børnehusene. Det tager udgangspunkt i oplysninger fra Børnehus IT og beskriver udsnit af børnehusenes daglige virke og brugergruppe. De regionale overblik udsendes til børnehusene hvert kvartal.

DEN GENERELLE UDVIKLING I BØRNEHUS NORD

Børnehus Nord har i perioden fra 1. januar 2014 til 30. juni 2015 startet 224 børnehussager op og haft 119 konsultative henvendelser. Udviklingen i antallet af sager er illustreret i nedenstående figur.

Figur 1. Antal børnehussager og konsultative henvendelser i Børnehus Nord



N=224 børnehussager og 119 konsultative henvendelser.
 Figuren viser antal sager med startdato i den viste måned. Aktive og afsluttede sager indgår.

Figuren viser i perioden et vekslende antal af børnehussager og konsultative henvendelser i Børnehus Nord. Der ses ingen tydelige tendenser i hverken nedadgående eller opadgående retning i antallet af børnehussager samt konsultative sager i denne periode.

Børnehus Nord har siden januar 2014 i gennemsnit startet omkring 12 børnehussager op og haft 6 konsultative henvendelser om måneden.

SAGER I BØRNEHUSET FORDELT PÅ KOMMUNER I REGION NORD

Nedenstående tabel viser, hvordan antallet af børnehussager og konsultative henvendelser fordeler sig i Region Nord's kommuner.

Tabel 2. Samlet antal sager i børnehuset fordelt på kommuner i Region Nord (1.1.2014-30.6.2015)

Kommune	Børnehussag	Konsultativ sag
Brønderslev	12	5
Frederikshavn	9	13
Hjørring	13	9
Jammerbugt	7	5
Læsø		
Mariagerfjord	16	22
Morsø		
Rebild	7	6
Thisted	27	
Vesthimmerland	22	8
Aalborg	106	33
Hovedtotal	224	119

Note: Uoplyste fremgår ikke af tabellen. Celler med under 5 observationer er slettet af hensyn til anonymitet. Både aktive og afsluttede sager vises.

De enkelte kommuners anvendelse af børnehuset ses bedst, når det bliver sammenholdt med antallet af børn og unge mellem 0 og 17 år i kommunen. Dette bliver opgjort en gang årligt. Næste opgørelse vil være tilgængelig i foråret 2016. Af samme årsag afspejler antallet af børnehussager ikke faktuel, om nogle kommuner anvender børnehuset mere end andre.

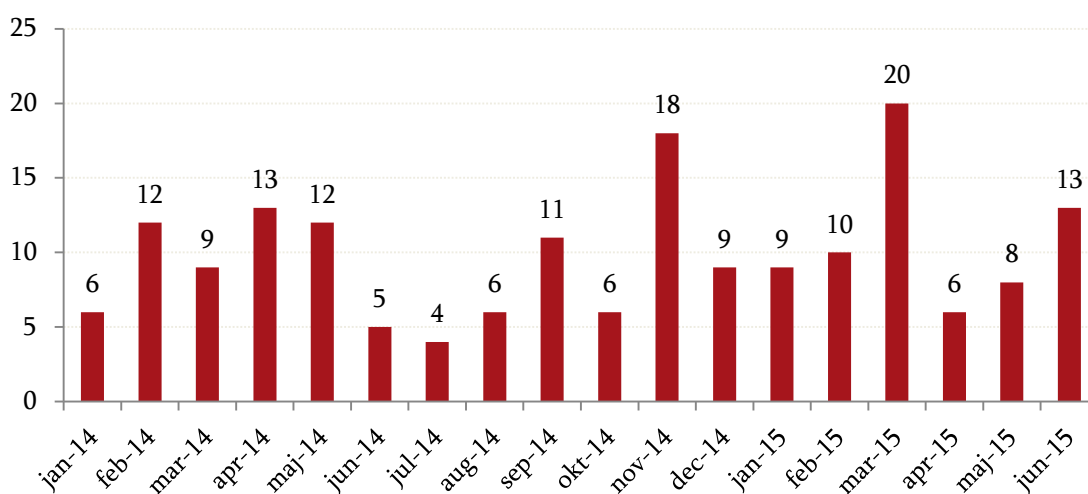
DET TVÆRSEKTORIELLE SAMARBEJDE

Det tværsektorielle samarbejde i børnehusene er kendetegnet ved, at fagpersoner fra kommune, politi og sundhedsvæsen mødes i børnehuset til sagssamråd. Sammen med børnehuset er fagpersonerne med til at sikre en koordineret og skånsom indsats af høj kvalitet overfor barnet eller den unge og dets omsorgspersoner.

FOKUS PÅ SAGSSAMRÅD I BØRNEHUSET

Antallet af afholdte sagssamråd i børnehuset afhænger af antallet af børnehussager, som kommer i børnehuset. Det afhænger af den konkrete sag, hvilke fagprofessioner der behøver at deltage i samrådet. Børnehusets opgave er at koordinere, at relevante fagpersoner fra de involverede myndigheder deltager. Figur 3 viser antallet af afholdte sagssamråd i børnehussager opstartet fra januar 2014 og frem til og med juni 2015.

Figur 3. Antal sagssamråd i Børnehus Nord



N=267 sagssamråd i børnehussager opstartet i perioden. Aktive og afsluttede børnehussager.

Der er afholdt flest sagssamråd i juni 2014 og afholdt færrest sagssamråd i juli 2014. I gennemsnit afholder Børnehus Nord cirka 15 sagssamråd om måneden. Der er ingen hverken opadgående eller nedadgående tendens i sagssamråd.

Antallet af afholdte sagssamråd i børnehuset afhænger af antallet af børnehussager, som kommer i børnehuset. Der er i gennemsnit afholdt 1,35 sagssamråd pr. børnehussag (226 sagssamråd i 167 afsluttede børnehussager i perioden). Antallet af sagssamråd pr. børnehussag er umiddelbart et lavt tal, da det i kvalitetsstandarderne

er angivet, at man som udgangspunkt anbefaler to sagssamråd pr. børnehussag: et planlæggende og et afsluttende sagssamråd.

DELTAGERE PÅ BØRNEHUSETS SAGSSAMRÅD

Børnehuset deltager altid med en eller flere medarbejdere på sagssamrådene. Derudover registreres det, når kommune, politi eller sundhedsvæsen deltager.

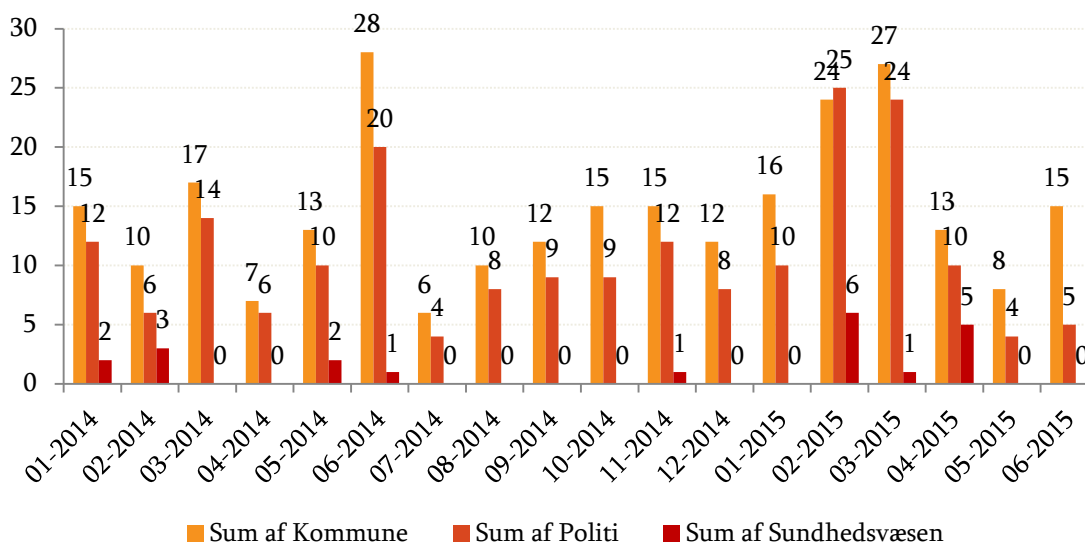
Table 4. De enkelte sektors deltagelse i sagssamrådene (1.1.2014-30.6.2015)

Deltager	Antal sagssamråd	Procent
Kommune	263	98,50
Sundhedsvæsen	21	7,87
Politi	196	73,41

N=267 sagssamråd i aktive og afsluttede børnehussager.

Som tabel 4 viser, har kommunen deltaget ved alle sagssamråd bortset fra fire, politiet har været til stede i 73 procent af tilfældene og sundhedsvæsenet har deltaget i otte procent af sagssamrådene.

Figur 5. Antal sagssamråd i Børnehus Nord med deltagelse fra kommune, politi og sundhedsvæsen



N= 267 sagssamråd i aktive og afsluttede børnehussager.

Figuren viser, hvor mange sagssamråd den enkelte måned, som kommune, politi og sundhedsvæsen har deltaget i.

DET TVÆRFAGLIGE SAMARBEJDE – SAGSSAMRÅD

”Myndigheder og fagpersoner, der inddrages i en konkret sag i børnehuset, har mulighed for at udveksle oplysninger i den konkrete sag, jf. servicelovens §50 c. Denne mulighed for at udveksle oplysninger indbyrdes benyttes i børnehuset af hensyn til barnet/den unge, for at beskytte og skåne barnet/den unge fra, selv at skulle videregive oplysninger og eksempelvis skulle fortælle om hændelsesforløb, fysiske skader eller oplevelsen af sin situation gentagne gange.”

”Det anbefales, at der som udgangspunkt afholdes et planlæggende sagssamråd og et afsluttende sagssamråd, men der kan også afholdes yderligere sagssamråd efter behov”.

”Det er også vigtigt i forbindelse med afholdelse af sagssamråd, at børnehuset er opmærksom på at informere og så vidt muligt koordinere og inddrage barnet/den unge og barnets/den unges forældre/omsorgspersoner”.

Kilde: Kvalitetsstandarder for børnehuse i Danmark. Februar 2015



FOKUS PÅ AFHØRINGER OG VIDEOAFHØRINGER

Fra 1. januar 2014 til 30. juni 2015 er der foretaget 74 videoafhøringer og 47 afhøringer uden video i børnehussager i Børnehus Nord. Af de 47 afhøringer er to af dem foregået i Børnehuset, én af dem andet steds, mens de resterende er foregået på politistationen. Tabel 6 viser, at næsten alle videoafhøringerne er gennemført i Børnehus Nord. Der gennemføres i gennemsnit omkring 4 videoafhøringer i Børnehus Nord om måneden.

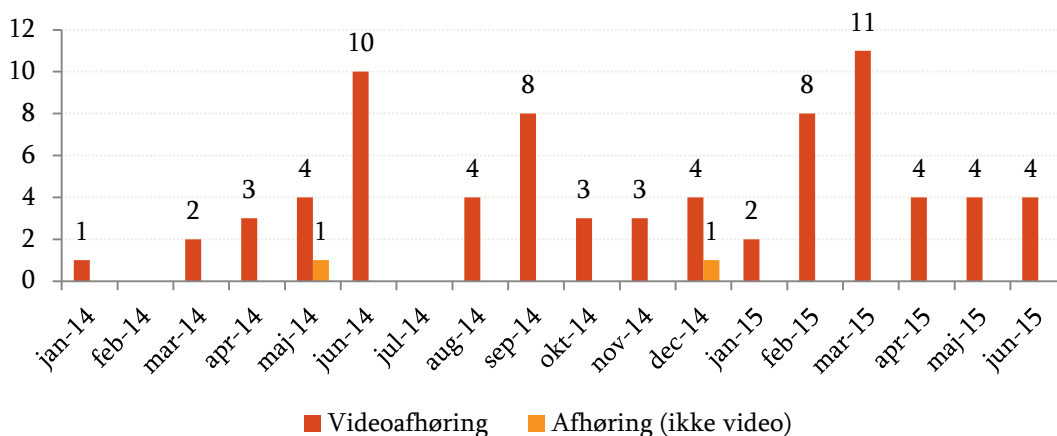
Tabel 6. Antal afhøringer og sted for afholdelse af afhøring (1.1.2014-30.6.2015)

	Børnehus	Politistation	Andet sted	Hovedtotal
Afhøring (ikke video)	2	44	1	47
Videoafhøring	73	1		74
Hovedtotal	75	45	1	121

Note: Viser antal afhøringer for børnehussager opstartet i perioden.

Antallet af gennemførte videoafhøringer, som finder sted i Børnehus Nord varierer i perioden fra 1. januar 2014 til 30. juni 2015. Der er flest videoafhøringer i marts 2015, mens der slet ikke er foretaget afhøringer i februar og juli 2014 (figur 7).

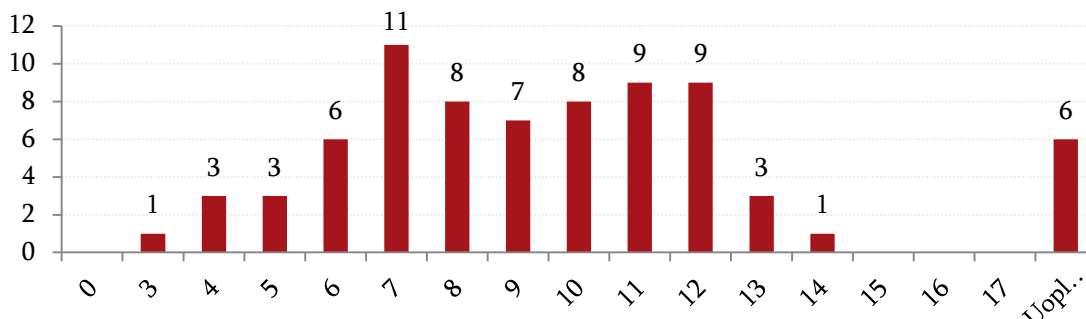
Figur 7. Antal afhøringer gennemført i Børnehus Nord (1.1.2014-30.6.2015)



N= 73 videoafhøringer og 2 afhøringer (ikke video). Note: Figuren viser kun afhøringer, der er gennemført i børnehuset.

Der er gennemført videoafhøringer i børnehuset i 33 procent af børnehussagerne i børnehuset (55 videoafhøringer i børnehuset i 167 afsluttede børnehussager i perioden).

Figur 8. Antal videoafhøringer gennemført i Børnehus Nord set i forhold til barnets alder ved sagens opstart (1.1.2014-30.6.2015)



N= 73 videoafhøringer. Note: Figuren viser kun afhøringer, der er gennemført i børnehuset.

Figur 8 viser antallet af videoafhøringer i Børnehus Nord set i forhold til barnets alder ved sagens opstart. Der er flest afholdte videoafhøringer, når barnet er fyldt syv år og færrest videoafhøringer ved 13- og 17-års alderen. Som udgangspunkt bliver børn til og med 12 år videoafhørt. Når der så alligevel er ældre børn, der er blevet videoafhørt, skyldes det, at der kan dispenseres fra denne aldersgrænse, hvis det er begrundet i barnets eller den unges udvikling og psykiske tilstand.

FOKUS PÅ SUNDHEDSFAGLIGE UNDERSØGELSER

Under et udredningsforløb i børnehuset vurderes barnets behov for sundhedsfaglig undersøgelse. Hvis politiet vurderer, det er nødvendigt kan den sundhedsfaglige undersøgelse foretages på retsmedicinsk institut. Det er politiet, der bestiller den retsmedicinske undersøgelse. I tabel 9 ses antallet af sundhedsfaglige undersøgelser gennemført i forbindelse med en børnehussag i Børnehus Nord.

Tabel 9. Antal sundhedsfaglige undersøgelser i Børnehus Nord (1.1.2014-30.6.2015)

	Børnehus	Satellit	Retsmedicinske Institut	Højtspecialiseret funktion	Børneafdeling på lok	Hovedtotal
Lægelig undersøgelse				1		1
Retsmedicinsk undersøgelse			6			6
Hovedtotal			6	1		7

Note: Sundhedsfaglig undersøgelse kan gennemføres på retsmedicinsk institut, på en højtspecialiseret afdeling på et sygehus eller på en børneafdeling på et lokalt sygehus.

Der har været én lægelig undersøgelse, der blev foretaget på et højtspecialiseret sted. Samtidig har der været foretaget seks retsmedicinske undersøgelser.