



Det Forstærkede Samarbejde

- Et samarbejde med fokus på særligt specialiserede tilbud i Nordjylland

Forstærket samarbejde om specialiserede tilbud i Nordjylland

De 11 nordjyske kommuner og Region Nordjylland har indgået en særlig aftale om et forstærket samarbejde om nogle af de mest specialiserede social- og specialundervisningstilbud i Nordjylland.

Formål og indhold

Samarbejdets formål er at sikre, at regionens borgere altid har adgang til højt specialiserede tilbud og kompetencer i Nordjylland.

For alle tilbud, der er med det forstærkede samarbejde, gælder:

- **Beskyttede konkurrencevilkår:**
De øvrige kommuner i regionen forpligter sig til ikke at oprette nye tilbud med samme indhold som de udpegede tilbud
- **Systematisk, formaliseret og forpligtende dialog:**
Der er krav til driftsherren for de udvalgte tilbud om at være åben og gennemsigtig i driften, for at give løbende indsigt i tilbuddets

økonomiske og faglige bæredygtighed. Ligeledes er de øvrige kommuner forpligtet til, i åben og direkte dialog til tilbuddene, at give udtryk for eventuelle ønsker om ændringer på tilbuddene.

- **Tidlig fælles indsats:**
Driftsherren er forpligtet til tidligt at gøre opmærksom på begyndende vanskeligheder i tilbuddets faglige eller økonomiske bæredygtighed. Kommunerne forpligtiger sig samtidig til at indgå i en tæt dialog med driftsherren om mulige løsninger.

Hvis der opstår særlig bekymring om bæredygtigheden i et af de udpegede tilbud, kan kommunerne indgå aftaler om at sætte særlige initiativer i værk for at understøtte tilbuddets fortsatte drift.

[Mere om Det Forstærkede Samarbejde.](#)



Kriterier for at blive udvalgt til det forstærkede samarbejde

For at kunne blive omfattet af det forstærkede samarbejde skal et tilbud indstilles som et af de mest specialiserede tilbud - det kan det blive hvis det opfylder både kategori A, B og C.

Kategori A

Kriterier, der vedrører målgruppens karakteristika:

Tilbuddet er til:

- Små målgrupper med behov for et målgruppespecifikt tilbud, og/eller
- Målgrupper med meget høj kompleksitetsgrad, og/eller
- Målgrupper, som ifølge Socialstyrelsen er centrale fokusområder

Kategori B

Kriterier vedrørende kompetencer:

- Tilbuddet skal have specialiserede kompetencer til at dække målgruppernes særlige behov

Kategori C

Kriterier, der vedrører forhold i omgivelserne – herunder det eksisterende udbud og efterspørgslen efter tilbudstyper i Nordjylland:

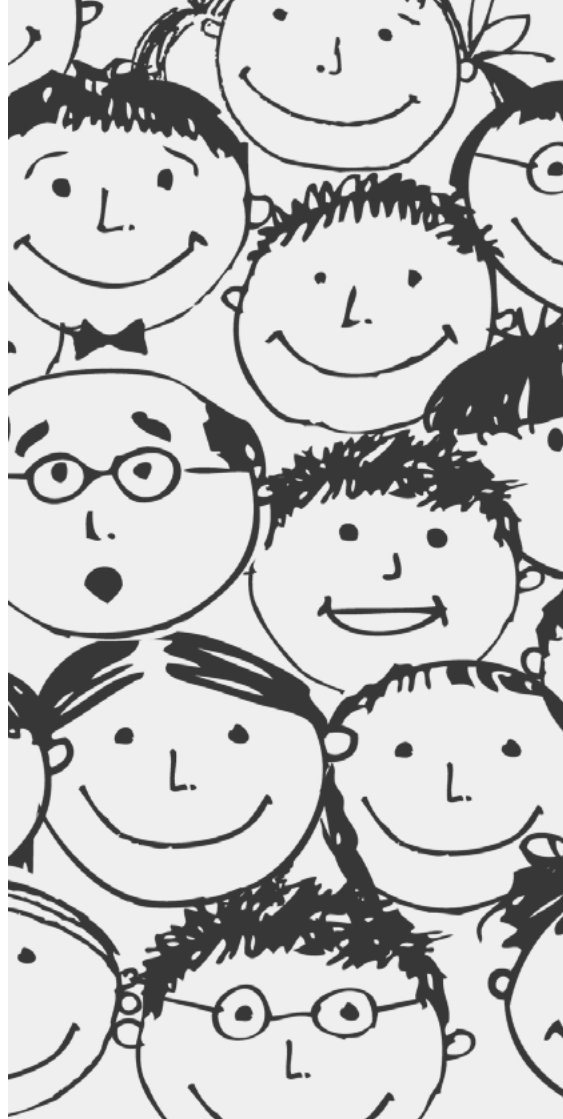
Det gælder om tilbuddet:

- At der ikke er alternativer til tilbuddet i Nordjylland, og at det vurderes at være nødvendigt at opretholde tilbudstypen i landsdelen
- At tilbuddet er afhængigt af et stort optageområde

Revurdering hvert 2. år

De udvalgte tilbud er omfattet af det forstærkede samarbejde i 2 år. Herefter sker der en revurdering af, om det enkelte tilbud fortsat opfylder kriterierne for at være omfattet.

Hvert år kan kommunerne og Regionen desuden indstille nye tilbud til at blive omfattet af det forstærkede samarbejde.



Tilbud omfattet af det forstærkede samarbejde

2017 - 2019

Rehabiliteringscenter Strandgården

Strandgården er et tilbud om intensiv døgnbaseret neurorehabilitering. Tilbuddet retter sig mod voksne mennesker med svær til meget svær hjerneskade. Tilbuddet drives af Region Nordjylland efter lov om social service §107. [Læs mere.](#)

Behandlingscentret Østerskoven - Medfødt hjerneskade

Afdelingen for mennesker med medfødt hjerneskade er et intensivt døgnbaseret tilbud om neuro rehabilitering. Tilbuddet er til unge og voksne mennesker med moderat, svær til meget svær medfødt hjerneskade. Tilbuddet har særligt fokus på unge og drives efter lov om social service §67 og §107.

Behandlingscentret Østerskoven - Erhvervet hjerneskade

Afdelingen for mennesker med erhvervet hjerneskade er et intensivt tilbud om døgnbaseret neuro rehabilitering. Tilbuddet er til unge og voksne mennesker med moderat eller svær til meget svær hjerneskade. Tilbuddet har særligt fokus på unge og drives efter lov om social service §67 og §107.

Behandlingscentret Østerskoven drives af Region Nordjylland. [Læs mere](#)



Specialbørnehaven Birken

Birken er en specialbørnehave til børn i alderen 0-7 år med hoveddiagnosen autisme i svær grad, ofte i kombination med andre psykiske udviklingsforstyrrelser. Birken drives efter lov om social service §32. [Læs mere.](#)

Enterne

Tilbuddet Enterne er et døgntilbud til udviklingshæmmede børn og unge med hoveddiagnosen autisme i svær grad i kombination med særlig kompleks adfærd. Enterne drives efter lov om social service §67 og §107. [Læs mere.](#)

Birken og Enterne drives af Aalborg Kommune og er afdelinger under Fagcenter for Autisme og ADHD, fagspecialet børn med svær autisme.

Kvisten

Kvisten er et døgntilbud til børn og unge med betydelig og varig nedsat fysisk og/eller psykisk funktionsniveau. Der er tale om børn og unge i alderen 0-18 år med særligt behov for sygepleje.

Kvisten er en afdeling under Specialbørnehjemmene og drives af Region Nordjylland efter lov om social service §67. [Læs mere.](#)



Institut for Syn og Hørelse

Instituttet tilbyder hjælp til mennesker med nedsat syn, hørelse eller andre kommunikationsproblemer på grund af fx motoriske eller neurologiske skader. Det vil sige alvorlige varige vanskeligheder med at tale, læse eller skrive.

Ydelserne gives efter lov om social service, folkeskoleloven og lov om specialundervisning til voksne.

Institut for Syn og Hørelse drives af Region Nordjylland. [Læs mere.](#)



Taleinstituttet – Tale-sprogområdet

Tale-sprogområdet på Taleinstituttet tilbyder talepædagogisk undervisning, undersøgelse, rådgivning og vejledning til hhv. børn og voksne.

Målgrupperne er børn med massive sproglige og kommunikative vanskeligheder i kombination med andre komplekse problemstillinger, samt voksne med stemme-, stamme- og udtalevanskeligheder.

Ydelserne gives efter folkeskoleloven, lov om social service samt lov om specialundervisning for voksne.

Taleinstituttet - Hjerneskadecenter Nordjylland

Hjerneskadecenter Nordjylland tilbyder intensiv ambulant rehabilitering på specialiseret niveau til børn, unge og voksne med lette til moderate og svært kognitive, sproglige, emotionelle, personlighedsmæssige og/eller fysiske følger efter erhvervet hjerneskade.

Derudover tilbyder centret talepædagogisk undervisning til voksne borgere med ALS.

Ydelserne gives efter lov om social service, lov om aktiv beskæftigelse, lov om aktiv socialpolitik, lov om specialundervisning til voksne samt folkeskoleloven.

Taleinstituttet drives af Aalborg Kommune. [Læs mere.](#)

Det Forstærkede Samarbejde

Denne folder er udarbejdet i samarbejde mellem Sekretariatet for Rammeaftaler og driftsherrer for Det Forstærkede Samarbejde.